

Л 330

ТРУДЫ

ИМПЕРАТОРСКАГО

ВОЛЬНОГО ЭКОНОМИЧЕСКАГО

ОБЩЕСТВА.



1867 ГОДЪ. — ТОМЪ ТРЕТІЙ.

ВЫПУСКЪ ТРЕТІЙ. — АВГУСТЪ.

САНКТПЕТЕРБУРГЪ.

Типографія Товарищества «Общественная Польза»,
по Мойкѣ, у Круглаго рынка, № 5.

1867.

«Труды» И. В. Э. Общества выходятъ два раза въ мѣсяцъ, выпусками, каждый не менѣе пяти печатныхъ листовъ. Подписная цѣна изданія за годъ — **ТРИ р. с.**, съ пересылкою во всѣ города и доставкою на домъ.

Подписка на «ТРУДЫ» на 1867 годъ принимается: въ *С.-Петербургъ, въ домъ И. В. Э. Общества* (на углу 4-й роты Измайловскаго полка и Обуховскаго проспекта) и въ *Конторъ С.-Петербургскихъ Полицейскихъ вѣдомостей* (на Адмиралтейской площади, между Гороховой и Вознесенскимъ проспектомъ, въ домъ Гамбса № 8, въ 3 этажъ, входъ съ площади, второй подъездъ отъ Гороховой, кв. № 25). Иногородные благоволятъ адресовать: въ *С.-Петербургъ, въ Императорское Вольное Экономическое Общество.*

СЕЛЬСКОЕ ХОЗЯЙСТВО.

О КОНОПЛЬ И ЕЯ ПРОДУКТАХЪ

(Продолженіе *).

Мочка льна совершенно тождественна съ мочкою пеньки, а потому неизлишнимъ считаю пополнить изображеніе ея описаніемъ въ томъ видѣ, какъ принята она у бельгійцевъ.

«Продолжительность мочки бываетъ различна, смотря по температурѣ воды, и потому все искусство состоитъ въ томъ, чтобы вынуть ленъ изъ воды во-время, т.-е. не перемочить, иначе волокно получается весьма слабо, и не недомочить, потому что въ этомъ случаѣ волокно трудно отдѣляется отъ стебля, бываетъ жестко и весьма неудобно для дальнѣйшей обработки. Признаки, по которымъ узнаютъ о времени полной вымочки льна, различны: одни, напр., черпаютъ между снопами стаканомъ воду, пробуютъ ее на вкусъ и запахъ, и потому судятъ о готовности льна къ выниманію; другіе разсматриваютъ воду подь микроскопомъ и безошибочно узнаютъ дѣйствительно ли процессъ долженъ быть оконченъ; большинство же хозяевъ узнаютъ такимъ образомъ: берутъ изъ крайнихъ и среднихъ сноповъ по нѣскольку стеблей, обвиваютъ ими указательный палецъ и потомъ вдругъ сдергиваютъ стебли съ пальца и выпрямляютъ ихъ, встряхивая ихъ нѣсколько разъ: если въ нѣкоторыхъ мѣстахъ волокно отдѣляется отъ стебля, то это считаютъ признакомъ готовности льна къ выниманію; если же во время встряхиванія волокно перервалось, то спѣшать тотчасъ вынимать ленъ, несмотря ни на какую погоду и ни на какое время, даже если бы это была ночь. Вообще, тотъ, кто занимается моченіемъ льна

*) См. «Труды» Т. III, вып. 2, стр. 87.

бываетъ слишкомъ остороженъ, въ полномъ смыслѣ слова, не спитъ ночи и потому этимъ занимаются люди пожилые, изучившіе приѣмъ моченія льна долговременнымъ опытомъ *).

Въ заключеніе изображенія мочки въ стоячей водѣ считаю неизлишнимъ замѣтить, что, несмотря на общепринятое правило, сколь возможно болѣе предупреждать образованіе гнилага броженія и спускать своевременно воду изъ копани, у иностранцевъ есть хозяева-льноводы, которые, для уравниванія всѣхъ слоевъ вымочки льна, допускаютъ это броженіе на короткое время. Можетъ быть они и имѣютъ основаніе къ тому, однакоже съ нашими рабочими и съ большими массами пеньки, требующими продолжительнаго времени для выниманія ея изъ копаней, по мнѣнію моему, ни въ какомъ случаѣ допускать гнилага броженія не слѣдуетъ. Впрочемъ ниже я предложу средство несравненно болѣе благонадежное для избѣжанія какъ недомочки, такъ и перемочки.

б) *Мочка въ проточной водѣ.* Мочка въ проточной водѣ имѣетъ также свои достоинства и свои недостатки. Многіе находятъ, что отдѣленіе волокна отъ древесины посредствомъ броженія имѣетъ значительную невыгоду, которую легко можно избѣгнуть мочкою волокна въ проточной водѣ. Въ процессѣ броженія и при наиболѣе благопріятныхъ водныхъ условіяхъ, говорятъ пеньководы, волокно, находясь въ лѣтнее время отъ 5 до 7, а въ осеннее до 15, а иногда и до 30 дней въ растворѣ клейкаго и красильнаго вещества, будучи пропитано имъ, не можетъ и послѣ самой тщательной промывки не сохранить значительной клеевитости и не получить колоритъ, несвойственный ему по натурѣ, отчего въ послѣдующихъ работахъ утрата бываетъ чувствительнѣе, чѣмъ при мочкѣ въ проточной водѣ, въ которой камедистое вещество, будучи подвержено живому сѣченію ея, постепенно умягчается и уносится вмѣстѣ съ красильнымъ веществомъ и волокно, сохраняя свою естественную бѣлизну, получается безъ малѣйшей утраты, какъ въ качественности, такъ и въ ко-

*) «Труды» Вольнаго Экономическаго Общества 1863 года т. I.

личественности, если, разумеется, процессъ доведенъ былъ до надлежащей степени вымочки.

Но, говоря о проточной водѣ, слѣдуетъ замѣтить, что не всякая рѣчная вода способна дать хорошее, безукоризненное волокно; надобно чтобы она была совершенно чистая, мягкая и не заключала въ себѣ ни желѣзистыхъ, ни известковыхъ и вообще минеральныхъ началъ, исключая, однакоже, сѣры, которая не вредитъ ему; сверхъ того, надо, чтобы она не наносила никакихъ нечистотъ на снопы стеблей и сообщалась имъ легкою и равномерною струею, прикасаясь всѣхъ слоевъ ихъ; быстротоки же вовсе негодятся для того, почему озера и пруды съ неиспорченною водою и рѣки, имѣющія легкое теченіе, составляютъ лучшія естественныя мочильни.

Чтобы облегчить пеньководовъ въ опредѣленіи достоинствъ воды, въ разсматриваемомъ отношеніи, мы укажемъ на самопростѣйшія средства, употребляемая для того, чтобы узнать положительно содержитъ ли вода желѣзо: берутъ одинъ граммъ синеродистаго желтаго потассія (cyanure jaune de potassium) и распускаютъ въ 10 граммахъ дистиллированной воды; послѣ чего наливаютъ въ рюмку той воды, которую хотятъ подвергнуть обслѣдованію и выпускаютъ въ нее нѣсколько капель этого реактива, и если вода заключаетъ въ себѣ желѣзо, то въ рюмкѣ быстро образуется осадокъ, который, будучи выставленъ на свѣтъ, тотчасъ же принимаетъ голубой цвѣтъ — несомнѣнный признакъ присутствія желѣза.

Простое мыло можетъ служить вѣрнымъ указателемъ присутствія въ водѣ известковыхъ солей. Въ такой водѣ оно не распускается, а разлагается.

Мочка пеньки въ проточной водѣ производится слѣдующимъ порядкомъ: кладутъ на берегу рѣки, пруда или озера на доскахъ нѣсколько жердей, въ извѣстномъ разстояніи одну отъ другой, и на нихъ вяжутъ снопы въ плоты, укладывая ихъ поперегъ жердей, и такимъ образомъ, чтобы вершина одного снопа приходилась къ комлю другого, для уравновѣшенія тяжести ихъ на всѣхъ оконечностяхъ. Поверхъ ихъ кладутъ вновь жерди, прикрѣпляя тщательно къ нимъ всѣ слои сноповъ, общая толстота ко-

ихъ можетъ простираться отъ 1 до $1\frac{1}{2}$ аршина и болѣе. Составивъ такимъ порядкомъ плоты, ихъ отодвигаютъ на предназначенное глубокое мѣсто и тамъ нагружаютъ на нихъ, какъ въ копаняхъ, какія-нибудь тяжести для совершеннаго погруженія ихъ въ воду, послѣ чего прикрѣпляютъ ихъ кольями ко дну и веревками къ берегу, на случай большаго прилива воды или бури, способной угнать ихъ по теченію рѣки. Устанавливая и прикрѣпляя ихъ такимъ образомъ, не надо терять изъ виду возможности имѣть постоянное наблюденіе за ходомъ мочки и положеніемъ плотовъ, чтобы, въ случаѣ какого-либо неприятнаго событія съ ними, удобно было сдѣлать необходимое исправленіе.

Наши пеньководы не совсѣмъ-то выгодно отзываются о мочкѣ пеньки на проточныхъ рѣкахъ; но, чтобы убѣдиться въ основательности ихъ показаній, надобно первоначально убѣдиться въ правильности приемовъ ихъ при такомъ моченіи, и, сверхъ того, подвергнуть обследованію химическому свойства тѣхъ водъ, въ которыхъ произведена была ими мочка; легко быть можетъ, что неудовлетворительность результатовъ, полученныхъ ими, заключается въ неправильности ихъ дѣйствій или въ недоброкачественности источниковъ. Чтобы имѣть точное понятіе о томъ, какъ производится она у насъ, обратимся снова къ выводамъ и заключеніямъ вышеупомянутой комиссіи министерства государственныхъ имуществъ.

«При моченіи пеньки въ рѣкахъ она заносится не только иломъ и разными нечистотами, находящимися въ водѣ въ весеннее время, но даже окрашивается растворомъ чернозема, которымъ крестьяне большею частью нагружаютъ пеньковые плоты, для затопленія ихъ въ воду. Черноземъ для сего употребленія берутъ съ береговъ рѣчекъ, гдѣ обыкновенно бываютъ сѣнокосные луга. Поэтому вредъ сего обычая весьма ощутителенъ какъ для производителей пеньки, такъ и для владѣтелей прибрежныхъ сѣнокосовъ. Производители не только получаютъ убытокъ пониженіемъ цѣны на ихъ произведеніе пеньки, но еще имѣютъ большую потерю во времени; потому что первоначальной погрузки, при замачиваніи пеньки, обыкновенно бываетъ недостаточно: наброшенный сверхъ плотовъ черноземъ

чрезъ нѣсколько дней расплывается и погруженные въ воду плоты выходятъ опять наружу, такъ что для погруженія плотовъ въ воду во все время моченія приходится весьма часто подновлять нагрузку черноземомъ два и три раза».

Такое искаженіе столь важнаго процесса пеньководства, по понятіямъ нашимъ, не только предосудительно, но и возмутительно; нельзя равнодушно читать о томъ и тѣмъ болѣе быть свидѣтелемъ такого обращенія съ столь драгоценнымъ продуктомъ.

Впрочемъ справедливость требуетъ сказать, что вообще способъ погружки плотовъ, принятый даже хорошими хозяевами какъ у насъ, такъ и у иностранцевъ, имѣетъ значительные недостатки и, вѣроятно, есть слѣдствіе излишней расчетливости и еще болѣе худаго вознагражденія за трудъ. Известно что для погруженія 3—4 копенъ въ воду требуется уже значительная тяжесть, для погруженія же многихъ десятковъ копенъ необходимо слишкомъ большое количество тяжестей, приспособленныхъ къ тому, приобрѣтеніе которыхъ требуетъ денежныхъ расходовъ и, сверхъ того, сопряжено съ немалыми затрудненіями въ правильномъ и равномерномъ уложеніи ихъ, поверхъ плотовъ, тѣмъ болѣе что плоты, при мочкѣ на живыхъ источникахъ или рѣкахъ, не имѣютъ точки опоры, а держатся на водѣ, и хотя, конечно, прикрѣпляются къ чему нибудь надежному, но все же сильные вѣтры и бури, а равно и проливные косые дожди не могутъ не колебать ихъ, и здѣсь-то равновѣсіе на оконечностяхъ ихъ легко теряется и, при малѣйшемъ недостаткѣ прикрѣпленія, тяжести сдвигаются съ своихъ мѣстъ и опрокидываются или, по меньшей мѣрѣ, плоты получаютъ косвенное положеніе, чрезъ что часть пеньки обнаруживается на поверхности воды и и мочка не удается.

Во Франціи, въ долинахъ Лоары, гдѣ посѣвы конопли производятся въ наибольшихъ размѣрахъ, мочатъ пеньку въ проточной водѣ безъ броженія; но, чтобы не подвергать ее слишкомъ быстрому съченію струи во время сильныхъ дождей, устраиваютъ впереди плотовъ, нѣчто въ родѣ плетня, довольно рѣдкаго, который задерживаетъ

стремленіе воды. Поверхъ плотовъ, скрѣпленныхъ жердями сверху и снизу и привязанныхъ къ сваямъ, плотно вбитымъ въ рѣкѣ, для погрузки ихъ покрываютъ соломою, а на нее накладываютъ песокъ, который тутъ же берутъ, и который, не имѣя свойства разлагаться и окрашивать волокно, не вредитъ достоинству его.

Въ Голландіи и Бельгіи есть хозяева, которые мочатъ пеньку и ленъ даже безъ нагрузки тяжестей, принявъ только неизмѣннымъ правиломъ вращать ежедневно тѣ снопы, которые плаваютъ на поверхности воды, но едва ли можно одобрить такой способъ мочки; вѣроятно, онъ составляетъ принадлежность худо соображенной экономіи въ рабочихъ.

Очевидно, что всѣ эти средства удержанія сноповъ на ихъ уровнѣ, по достоинству своему, несравненно ниже изображеннаго нами устройства итальянской мочильни.

Здѣсь, можетъ быть, излишне будетъ, въ предостереженіе пеньководовъ, упомянуть о томъ, что во Фландріи, по удостовѣренію Эльброка, мужской родъ (который называютъ тамъ женскимъ), признаютъ возможнымъ продержатъ въ мочильнѣ не только нѣсколько часовъ, но и два мѣсяца лишнихъ безъ вреда волокну. Непонятно какъ могутъ допускать такіа небылицы пресловутые авторитеты запада!

Время мочки пеньки въ проточной водѣ продолжается почти столько же, сколько въ стоячей, при броженіи, завися преимущественно, если не исключительно, отъ состоянія воздушной температуры. Равномѣрно и пробы для опредѣленія степени зрѣлости мочки и времени выниманія пеньки производятся тѣмъ же порядкомъ, какъ въ мочкѣ посредствомъ броженія.

По окончаніи мочки снимаютъ тяжести съ плотовъ, придвигаютъ ихъ къ берегу, развязываютъ и, послѣ легкой обмывки, ставятъ снопы одинъ возлѣ другаго для того, чтобы вода могла свободно стечь съ нихъ. Вообще, послѣ мочки тѣмъ или другимъ способомъ, разстилаютъ на небольшое число дней на лугахъ или на жнивѣ, чего, впрочемъ, нѣкоторые пеньководы и не дѣлаютъ, а оставляютъ снопы въ первоначальномъ стоячемъ положеніи, до совер-

шенной просушки, и потом перевозятъ въ предназначенное мѣсто. Крестьяне наши, частью разставляютъ ихъ, въ видахъ защиты отъ морозовъ и вѣтровъ, около жилыхъ избъ своихъ на всю зиму, частію же переносятъ на гуменикъ и другія мѣста и полагаютъ, что зимніе морозы и оттепели, а равно осенніе и весенніе дожди и солнце содѣйствуютъ отдѣленію волокна отъ древесины, въ особенности, если оно недомочено. Такого способа сбереженія пеньки нельзя одобрить: установка ихъ на всю позднюю осень, зиму и начало весны неизбежно должна содѣйствовать ослабленію и даже гніенію волокна.

Изъ всего этого не безъ основанія можно заключить, что у насъ, при великомъ обиліи большихъ и малыхъ рѣкъ, протекающихъ въ губерніяхъ пеньковаго пространства, оба способа мочки могутъ быть одинаково допущены въ пеньководствѣ: бѣльшій успѣхъ того или другаго зависитъ отъ условій, при которыхъ производится она. Если первая изъ нихъ, посредствомъ броженія, даетъ волокно болѣе мягкое, за то волокно послѣдней получается въ болѣе свѣтломъ видѣ. Что же касается до клеевитости, остающейся на волокнѣ, при мочкѣ въ стоячей водѣ, то я нахожу, что если недостатокъ этотъ весьма осязателенъ въ дальнѣйшей его обработкѣ, то и послѣ мочки въ проточной водѣ онъ также сильно даетъ себя чувствовать, а потому благоразуміе требуетъ, чтобы поселянинъ пользовался тѣмъ путемъ мочки, который представляетъ ему наиболѣе удобствъ.

Мочка росовая. Росовой мочки, собственно пеньки, т.-е. стеблей конопли женскаго рода или сѣменной, у насъ не существуетъ, а разстилаютъ на лугахъ замашку или мужской родъ стеблей; у иностранцевъ же общепринято подвергать таковой же мочкѣ и женскій родъ. Мнѣнія ихъ о мочкѣ этой до того различны и сбивчивы, что, читая ихъ, каждый хозяинъ можетъ придти въ недоумѣніе и не знать чѣму вѣрить, на чемъ остановиться. Такъ, на примѣръ, баденская брошюра говоритъ: «росовая мочка даетъ волокну темный цвѣтъ, но при бѣленіи цвѣтъ этотъ скоро исчезаетъ и волокно получается болѣе тонкое и болѣе мягкое». Вслѣдъ за симъ та же брошюра говоритъ: «мочка въ водѣ имѣетъ

большое превосходство передъ разстиланіемъ немоченой конопли по лугамъ, потому что она удобнѣе приспособляется къ большому ея производству».

Въ Бельгіи, во многихъ мѣстахъ, какъ напр. въ Гайнау, Намурѣ, въ окрестностяхъ Граммоля и другихъ, росовую мочку льна предпочитаютъ водяной по слѣдующимъ причинамъ: а) нить, говорятъ льноводы, выпряденная изъ льна, такой мочки, бываетъ тоньше и крѣпче; б) полотно, сотканное изъ такихъ нитокъ, приобретаетъ тѣ же достоинства; с) при пробѣлкѣ оно получаетъ болѣе тонины, чѣмъ изъ льна, моченаго въ водѣ, и, наконецъ, росовая мочка даетъ много болѣе волокна по вѣсу. Другіе отвергаютъ всѣ эти убѣжденія и въ доказательство представляютъ весьма важные аргументы: что ленъ-стланецъ при пробѣлкѣ теряетъ отъ 25 до 30% вѣса своего и цѣнится отъ 30 до 50% ниже, чѣмъ такой же ленъ, моченый обыкновеннымъ порядкомъ въ водѣ.

У насъ росовая мочка худо согласуется съ общепринятымъ методомъ воздѣлыванія конопли и временемъ приготовления пеньки на продажу и черезъ то, конечно, можетъ представить нѣкоторыя неудобства; но неудобства эти легко могутъ быть устранены, какъ увидимъ сейчасъ, а потому, принимая въ соображеніе важность выгодъ, представляемыхъ ею нашему пеньководству, въ особенности при тяжелыхъ условіяхъ настоящаго положенія хозяйства крупныхъ землевладѣльцевъ, какъ опытъ въ имѣніи моемъ показалъ, я позволяю себѣ обратить на нее вниманіе сельскихъ хозяевъ. Во-первыхъ она требуетъ несравненно меньшаго числа рабочихъ рукъ, чѣмъ мочка въ водѣ; во-вторыхъ, несмотря на обиліе водныхъ источниковъ въ предѣлахъ пеньковаго пространства, все-таки во многихъ мѣстахъ встрѣчается недостатокъ въ водѣ требуемаго качества, и пеньководъ находитъ въ росовой мочкѣ самое могущественное средство къ воспособленію этого недостатка; въ-третьихъ она даетъ его въ болѣе мягкомъ и въ болѣе тонкомъ видѣ, а эти достоинства, при обыкновенной грубости пеньки нашей въ сырцѣ, имѣютъ особенную важность въ фабричномъ отношеніи. Главное же преимущество ея заключается въ томъ, что она устраняетъ

сколько огромныя, столько и неизбежныя, утраты, испытываемыя нами отъ недомочки и перемочки волокна какъ въ стоячей, такъ и въ проточной водѣ; неизбежныя, говорю я, потому, что, при всемъ великомъ искусствѣ и стараніи пеньководы трудно, въ особенности въ нашемъ климатѣ, въ осеннюю пору дать броженію совершенно равномерную силу во всѣхъ слояхъ сноповъ, подвергнутыхъ мочкѣ, и вообще соблюсти правила, установленныя вѣковымъ опытомъ и наукою, а безъ этого нельзя получить волокна одинаковой доброты. Сверхъ того, реформа нашего хозяйства, реформа, нисколько еще неустановившаяся, дѣлаетъ почти недоступною для насъ правильную, въ строгомъ смыслѣ, мочку въ водѣ. Такъ, напримѣръ, вамъ необходимо остановить броженіе и вынуть пеньку изъ мочильни безотложно, не теряя ни одной четверти часа, а сельскій начальникъ доносить, что рабочіе ушли на сосѣдній храмовой праздникъ и ранѣе 2—3 дней не возвратятся и несчастная пенька остается на жертву гнилаго броженія. Вамъ нужно вынуть пеньку изъ воды при наступленіи вечера, а рабочіе говорятъ, что они отработали свои часы и ранѣе утра не пойдутъ на работу; утромъ же мороситъ легкій дождь и они снова упорствуютъ и пенька предается гніенію и пропадаетъ. Такіе горькіе эпизоды нынѣ, къ сожалѣнію, весьма часто повторяются въ хозяйствѣ нашемъ.

Росовая мочка освобождаетъ пеньководы отъ всѣхъ таковыхъ случайностей, потому что пенька можетъ безъ ощутительнаго вреда пролежать нѣсколько дней лишннихъ на стлищѣ.

Мы не должны останавливаться двусмысленною аттестаціею иностранцевъ мочкѣ этой и, безъ сомнѣнія, сдѣлаемъ грубую ошибку, если будемъ смотрѣть на нее съ ихъ точки зрѣнія. У насъ, для разрѣшенія вопроса о выгодахъ и невыгодахъ ея, представляются совершенно иныя данныя, какъ культурныя, такъ и атмосферныя.

Методъ воздѣлыванія конопли, при позднемъ посѣвѣ ея, и безотложная, по уборкѣ ея, мочка, принятыя нами, чрезвычайно увеличиваютъ трудность успѣха разсматриваемаго процесса. Начиная уборку конопли уже по наступленіи осени, съ ея неразлучными спутниками — дождями и моро-

зами, поселянинъ приступаетъ къ мочкѣ ея въ самое неблагоприятное для того время года. Каждый пеньководъ и непеньководъ знаетъ, что для броженія нужна сколько-нибудь возвышенная и, притомъ, ровная температура; у насъ же броженіе это подвергается, почти всегда, всевозможнымъ невгодамъ, а нерѣдко и морозамъ, вслѣдствіе чего и случается видѣть, что, вмѣсто броженія, вода въ копани замерзаетъ и пеньководъ вынужденъ бываетъ вырубать снопы топорами изъ льда и домачивать ихъ весною; случается также, что пенька зимуетъ въ копанѣ. Послѣ этого легко понять въ какомъ видѣ и въ какомъ количествѣ поселянинъ долженъ получать ее. Вообще трудность соблюденія всѣхъ необходимыхъ условій рациональной мочки въ водѣ въ позднюю осень, въ нашемъ климатѣ, необъятна; необъятна также для бѣднаго труженика-поселянина и опасность потери здоровья какъ во время продолжительнаго ухода за нею въ мочильнѣ, такъ и при промывкѣ каждаго снопа ея отъ отвратительной слизи, которою она преисполнена бываетъ отъ 2—3 недѣльнаго нахожденія въ растворѣ красильно-клеевитаго вещества.

Иностранцы, за небольшимъ исключеніемъ, вовсе незнакомы съ этими препятствіями: когда поспѣваетъ у нихъ сѣмянная конопля, тогда наступаетъ самое благоприятное время для мочки пеньки: продолжительная теплая осень даетъ возможность къ соблюденію всѣхъ рациональныхъ правилъ мочки и къ полученію въ наилучшемъ видѣ и въ наибольшемъ количествѣ волокна — преимущества великія, неоцѣненные!

Очевидно, что при такой противоположности условій совершенія разсматриваемаго процесса, росовая мочка у насъ должна имѣть совершенно иное значеніе.

Для успѣшнаго исполненія ея у насъ представляется затрудненіе лишь въ опредѣленіи времени, когда подвергать ее разстилкѣ и какъ сдѣлать, чтобы крестьянинъ успѣлъ смять ее и продать въ обычное для него время, потому что выручка денегъ за нее приноровлена ко времени наступленія мѣстныхъ ярмарокъ *) и, вслѣдствіе

*) А можетъ быть и наоборотъ — ярмарки приноровлены къ выручкѣ денегъ поселяниномъ, что въ настоящемъ случаѣ можно считать равносильнымъ.

того, связана съ выгоднѣйшимъ приобрѣтеніемъ многихъ домашнихъ потребностей. Чтобы удовлетворить требованія этимъ и не нарушить заведеннаго издавна порядка мы можемъ поступить такъ: выбравъ стебли конопли въ свое время, высушить ихъ, обмолотить и тотчасъ же въ сухомъ видѣ сложить въ амбаръ или убрать гдѣ-либо подъ навѣсъ; въ случаѣ же невозможности того, сложить въ одонокъ или кладушку или, если производится большой посѣвъ конопли, въ скирду, и накрывъ тщательно соломой, какъ накрываютъ хлѣбные скирды, съ тою только предосторожностью, чтобы верхъ былъ выведенъ сколь возможно круче и, въ случаѣ поврежденія его вѣтрами или бурей, былъ исправленъ безотложно, чтобы не допустить течи внутрь. Укладку сноповъ производить такъ чтобы коренья и вершины въ бокахъ скирдъ ложились плотно и не пропускали внутрь косыхъ дождей; въ такомъ положеніи слѣдуетъ оставить ихъ до половины марта; тогда, разобравъ скирду или одонокъ и разсортировавъ былки по роду, величинѣ и толстотѣ, разостлатъ ихъ вышензображеннымъ порядкомъ на лугахъ или на жнивѣ какого-либо колосоваго хлѣба.

Если на поляхъ лежитъ еще глубокий снѣгъ и разстилка неудобноисполнима, то можно позадержать ее до конца марта. Въ случаѣ же наступленія ранней весны слѣдуетъ ускорить разстилку и потомъ, черезъ каждые 3—4 дня, переворачивать стебли съ одной стороны на другую, съ цѣлью подвергнуть ихъ наиболѣе равномерному дѣйствию солнца и дождей или росъ. Ворочаніе это производится простою палкою, подниманіемъ стеблей съ верхней оконечности, что дѣлается весьма скоро и легко. Впослѣдствіи, когда уже наступаетъ сухое и жаркое время, а пенька еще недомокла и въ продолженіе 3—4 дней не будетъ ни дождя, ни росъ, то необходимо весь настилъ стеблей полить изъ садовой лейки.

По опыту въ имѣніи моемъ пространство земли, необходимое для разстилки стеблей женскаго рода, средней высоты, на одну копну, безъ обрубки кореньевъ и вершинъ, составляетъ 55 □ сажень, съ обрубкою же ихъ 42 сажени; копна мужскаго рода или замашка въ естес-

твенномъ видѣ, т.-е. безъ всякой обрубки, требуетъ 34 саж., въ общей же сложности мужскаго и женскаго рода на 1 копну нужно 40 □ саж., значитъ на 1 десятина указной мѣры можно разостлатъ отъ 50—60 копенъ. На разстилку подвезенныхъ сноповъ полагается $1\frac{1}{4}$ копны на человѣка въ часъ; бабы въ этомъ дѣлѣ опытнѣе мужиковъ и на нихъ можно положить $1\frac{1}{2}$ копны въ часъ; на перевертываніе 1 копны нужно для 1 рабочаго 10 минутъ, на поливку, съ подвозомъ воды за 200 саж.—20 минутъ. Воды требуется на 1 копну половина бочки 30 ведерной или 15 ведеръ. Подвозка 40 копенъ или десятины хорошаго урожая, на 60 саж. разстоянія, требуетъ двухъ человѣкъ и двѣ подводы.

Изъ этого учета легко видѣть, сколь малозначителенъ расходъ рабочихъ, требуемыхъ росовою мочкою, въ особенности, если принять въ соображеніе, что процессъ этотъ совершается въ то время, когда большею частью бываютъ дожди и ежедневныя росы, а рабочимъ въ то время, т.-е. при наступленіи полноводія, и дѣлать нечего.

Баденцы полагаютъ для такой мочки достаточнымъ въ дождливую погоду 8 дней, въ сухую—3 недѣли; другіе опредѣляютъ для этого отъ 3 до 5 недѣль; по опытамъ же моимъ оказывается необходимымъ, при частыхъ дождяхъ, отъ 3 до 4 недѣль; въ сухое жаркое время до 8 недѣль; слѣдовательно, начавъ разстилку съ половины марта, пенька, частью въ апрѣлѣ, частью въ половинѣ мая, должна быть готова къ мятію, изъ чего легко видѣть, что такой порядокъ росовой мочки не можетъ ни сколько нарушить экономическаго распорядка поселянина.

При этомъ не излишнимъ считаю замѣтить, что ошибочно было бы сужденіе тѣхъ хозяевъ, которые захотѣли бы къ предлагаемому мною методу примѣнять росовую мочку замашекъ, ежегодно производимую поселянками и выводить изъ нея заключеніе, противное сказанному мною. Здѣсь совершенно иныя условія: у поселянъ выбранная и разостланная замашка въ концѣ лѣта никогда не поливается и почти никогда не ворочается, вслѣдствіе чего въ осень сухую она не имѣетъ возможности достаточно вымокнуть. Случается, что въ концѣ мочки наступаютъ мо-

розы и дожди попеременно и замашка, почти ежедневно замерзая и оттаявая, подвергается гніенію. Случается также что она достаточно вымокла, но нѣтъ ни одного солнечнаго дня, и поселянинъ, затрудняясь въ сушкѣ, оставляетъ ее лишнее время на стлицѣ и получаетъ волокно совершенно негоднымъ къ употребленію. Ничего этого не можетъ быть въ росовой мочкѣ при предложенныхъ мною условіяхъ: она должна производиться въ самое благопріятное для того время года и крестьянинъ, будучи безопасенъ отъ всѣхъ вредныхъ для него случайностей атмосферныхъ, можетъ располагать ею правильно, ничѣмъ не стѣсняясь и результаты ея не могутъ не быть выгодны.

Впрочемъ, признавая такую мочку пеньки полезною для насъ, я весьма далекъ отъ того, чтобы считать ее исключительно пригодною въ хозяйствѣ нашемъ и желать изгнать изъ пеньководства всякаго другаго рода мочку. Напротивъ того тамъ, гдѣ есть обиліе чистыхъ, хорошо расположенныхъ водныхъ источниковъ, и гдѣ нѣтъ недостатка въ исправныхъ и послушныхъ рабочихъ, тамъ предосудительно было бы ограничиваться одною ею. Быстрота процесса мочки въ водѣ тѣмъ или другимъ способомъ имѣетъ, какъ видѣли мы, свои неоспоримыя достоинства и въ извѣстныхъ случаяхъ преимущество передъ росовою мочкою.

Но чувствую что какъ, съ одной стороны, сила привычки усвоенныхъ поселянами правилъ пеньководства, такъ, съ другой, торговая промышленность, пріобыкшая къ свѣтлымъ цвѣтамъ пеньки, будутъ сильно противодѣйствовать развитію росовой мочки и, несмотря на всѣ вышеизображенныя выгоды ея, будутъ отвергать ее, а потому я рѣшаюсь предложить особенный, такъ сказать, двойственный процессъ работы этой, который, я надѣюсь, устранить какъ эти предубѣжденія, такъ и всѣ невыгоды, неразлучныя съ настоящимъ состояніемъ мочки пеньки во всей Европѣ. Мы имѣемъ возможность соединеніемъ двухъ мочекъ, скорой и медленной или водяной съ росовою, побѣдить недостатки той и другой, согласуя вмѣстѣ съ тѣмъ, требованія торговой промышленности съ обезпеченіемъ пеньководца отъ всѣхъ утратъ какъ матеріальныхъ, такъ

и санитарныхъ, и на этотъ-то предметъ я прошу землевладельцевъ какъ мелкихъ, такъ и крупныхъ, обратить вниманіе свое.

Предложеніе мое просто и удобоисполнимо: надо оставить всякое помышленіе о мочкѣ пеньки осенью, а, высушивъ стебли конопли и обмолотивъ ихъ обыкновеннымъ порядкомъ, убрать въ гуменникъ или, еще лучше, въ амбаръ или въ сараѣ на зиму, какъ бы для мочки росовой, весенней; весною разсортировать ее тщательно и, немедленно по спадѣ весеннихъ водъ, приступить къ обыкновенной мочкѣ въ стоячей или проточной водѣ, какъ для кого удобнѣе, *но съ неизмѣннымъ условіемъ: не допускать стеблей или сноповъ до совершенной вымочки, а вынимать ихъ при приближеніи съ этимъ періодомъ.*

Предупредивъ ее нѣсколькими часами или минутами снопы слѣдуетъ, какъ обыкновенно это дѣлается, усердно обмыть въ чистой водѣ, потомъ разостлатъ на лугу или на жнивѣ на нѣсколько дней для довершенія мочки; и если бы случилось, что ни росъ, ни дождя нѣтъ, то чрезъ каждые 2—3 дня обрызгивать и переворачивать весь настиль какъ въ мочкѣ росовой, и чрезъ 7—10 дней весь процессъ мочки кончается. Такимъ образомъ побѣждаютъ всѣ неудобства и невыгоды той и другой мочки. Пенька вымокаетъ въ водѣ, вмѣсто 3—4 недѣль—какъ это у насъ обыкновенно бываетъ, въ глухую осень—въ 3—4 дня, разстилка на лугу или на жнивѣ, вмѣсто 4—10 недѣль, продолжается 7—10 дней. Трудности опредѣленія приличнаго момента остановленія броженія или прекращенія мочки въ водѣ не только уничтожаются, но и самая идея о перемочкѣ и недомочкѣ исчезаетъ, если, разумѣется, хозяинъ хотя сколько-нибудь приложитъ попеченія о томъ. Сверхъ того волокну не только не сообщается темный цвѣтъ, какъ въ обыкновенной медленной мочкѣ, но, чрезъ лежаніе 7 или 10 дней на солнцѣ, оно получаетъ лучшій, болѣе свѣтлый цвѣтъ.

Подобный способъ мочки употребляется бельгійцами со льномъ и съ величайшимъ успѣхомъ. Тѣмъ болѣе онъ способенъ оказать существенную пользу у насъ въ пеньководствѣ, когда быстрое наступленіе осеннихъ морозовъ,

пронзительныхъ вѣтровъ и дождей, по уборкѣ конопли, такъ сильно противоdѣствуетъ успѣху обыкновенной мочки въ водѣ.

Но, говоря о мочкѣ пеньки въ отношеніи техническомъ, нельзя умолчать о ней и въ отношеніи гигиеническомъ, нельзя не сказать, хотя нѣсколькихъ словъ въ защиту растенія отъ тѣхъ вопіющихъ нареканій, которыми такъ щедро надѣлили его не только агрономы-писатели, но и самые администраторы. Обслѣдованіе предмета этого тѣмъ большее имѣетъ значеніе въ нашемъ пеньководствѣ, что вліяніе его весьма чувствительно и въ количествѣ и въ качествѣ получаемого волокна.

Вотъ какъ описываетъ Гр. Гаспаренъ дѣйствіе мочки на здоровье человека: «въ странахъ, въ которыхъ воздѣлываютъ коноплю въ большихъ размѣрахъ, *всѣ влажныя земли* *) *обращены подлѣ послѣз ея*; она поглощаетъ всѣ заботы земледѣльца и все животное удобреніе и дѣлаетъ страну почти необитаемою въ теченіе того мѣсяца, который слѣдуетъ за уборкою ея, отъ неприятнаго и зловреднаго испаренія, происходящаго во время мочки пеньки. Въ этотъ періодъ времени невозможно проѣзжать черезъ нѣкоторые мѣста Ломбардіи, окрестностей Гренобля и береговъ Лоары безъ тяжкаго ощущенія испорченной атмосферы. Многочисленные опыты убѣждаютъ въ томъ, что мочка пеньки порождаетъ въ тѣхъ мѣстахъ, въ которыхъ производится она, перемежающуюся лихорадку.

«Основываясь на многихъ опытахъ и изслѣдованіяхъ г. Шарвотъ, докторъ медицины Гренобля, думаетъ, что на каждую копань слѣдуетъ смотрѣть какъ на небольшое временное озеро, заключающее въ себѣ растенія, предавшія гніенію, и составляющее вмѣстѣ зловредныхъ испареній, которыхъ пагубное дѣйствіе увеличивается въ то время, когда спускаютъ воду и вынимаютъ пеньку. Процессъ этотъ не одинъ разъ повторяется въ теченіе извѣстнаго періода времени и, разумѣется, тѣмъ болѣе имѣетъ вредное вліяніе на здоровье, близлежащаго населенія».

*) Фраза эта весьма многозначительна и заслуживаетъ особеннаго вниманія со стороны русскихъ пеньководовъ.

Такое мнѣніе издавно укоренилось во Франціи. Такъ въ энциклопедіи — твореніи знаменитой парижской академіи XVIII вѣка, по предмету мочки пеньки сказано: «хотя и рѣдко, но случается, что рабочіе, бравши коноплю, подвергаются помраченію зрѣнія, сильнымъ головнымъ болямъ и падаютъ въ безпамятствѣ. Рабочіе, занимающіеся скопомъ молока въ Franche-Comté, не смѣютъ приблизиться къ конопляникамъ и прикоснуться къ пенькѣ, будучи убѣждены въ томъ, что запахъ конопли, принятый ихъ одеждою, способенъ испортить молоко».

Въ 1818 году извѣстный механикъ Франціи и директоръ консерваторіи художествъ и ремеслъ Христіанъ, предложивши обработку пеньки механическимъ порядкомъ, безъ мочки, въ изданномъ описаніи машины своей, относительно испареній пеньки, говоритъ такъ: «свойство испареній этихъ, столь извѣстное каждому, таково, что если бы человекъ нѣсколько минутъ продышалъ ими въ полномъ сосредоточіи или скопленіи ихъ, то *тогда бы пале мертвымъ, какъ бы пораженный громомъ (!)*, и если несчастные случаи такого пораженія бывають рѣдки, то это собственно потому, что испаренія эти смѣшиваются съ воздухомъ и что ядовитость ихъ, хотя и не уничтожена, но подавлена. Извѣстно также, что въ тѣхъ мѣстахъ, въ которыхъ пеньководство получило значительное развитіе, населеніе подвержено бываетъ весьма важнымъ болѣзнямъ, сокращающимъ на нѣсколько лѣтъ жизнь тѣхъ несчастныхъ, которые занимаются мочкою пеньки».

Въ 1824—1826 годахъ г. Лафоре предложилъ въ Парижѣ составить общество, подъ названіемъ Compagnie Sanitaire contre le rouissage, и вотъ что въ программѣ своей, послѣ изображенія заразительности испареній отъ мочильни, пишетъ: «моченіе, даже въ проточныхъ водахъ, не изъято отъ подобныхъ опасностей. Исторія упоминаетъ объ одной эпидеміи, которой подверглось населеніе Парижа въ началѣ образованія Французской монархіи и которую приписывали мочившейся въ то время въ огромномъ количествѣ пенькѣ при низкомъ горизонтѣ верхней части Сены».

Такихъ свидѣтельствъ въ исторіи гигіены Франціи

слишкомъ много; описывать ихъ всё было бы сколько утомительно, столько же и бесполезно, тѣмъ не менѣ замѣчательно, что, несмотря на то, что многіе изъ современныхъ намъ ученыхъ Франціи вовсе не раздѣляютъ болѣе такихъ понятій, извѣстный профессоръ парижской консерваторіи художествъ и ремеслъ Альканъ совершенно убѣжденъ въ непреложности этого, издавна укоренившагося мнѣнія, и вотъ какъ отзывается объ изслѣдованіяхъ, произведенныхъ г. Парентъ-Дюшателемъ, извѣстнымъ экономистомъ Франціи, который, послѣ многихъ личныхъ опытовъ съ семействомъ своимъ надъ мочкою пеньки, приведенъ былъ къ тому заключенію, что испаренія пеньки безвредны для человѣка: «ежедневный опытъ, говоритъ онъ (Альканъ), встрѣчаемый въ деревняхъ нашихъ, такъ сильно противорѣчитъ сказаннымъ выводамъ, что весьма позволительно задать себѣ вопросъ: при одинаковыхъ ли условіяхъ съ сельскою мочкою производилъ свои опыты г. Парентъ-Дюшатель или спасся онъ отъ зловреднаго дѣйствія мочки какимъ-либо счастливымъ случаемъ, какъ спасаются нерѣдко отъ эпидеміи?» *)

Изъ законоположенія Франціи также видно, что и само правительство ея, даже нашего времени, несмотря на многія весьма жаркія пренія, возобновлявшіяся не одинъ разъ въ законодательномъ собраніи по предмету этому, вполне убѣждено въ злокачественности испареній пеньки во время мочки. Вотъ что оно постановляетъ: 1) меры, на основаніи § 3-го закона 24-го августа 1790 года, имѣють право воспрещать мочку въ рѣкахъ, прудахъ и лужахъ, по близости отъ населенія лежащихъ, въ видахъ охраненія общественнаго здоровья; б) Декретомъ 15 октября 1810 года, подтвержденнымъ 14 января 1816 года, мочильни включены въ первый разрядъ заведеній, вредныхъ для здоровья человѣка.

Да не подумаютъ, однакоже, чтобы одна Франція усвоила такія понятія о злокачественности конопли; съ изумленіемъ встрѣчаемъ мы то же самое и въ Италіи. Вотъ какъ отзывается о ней итальянскій писатель Раммазини въ книгѣ своей «О болѣзняхъ ремесленниковъ»: ничто такъ не

*) *Essai sur l'industrie des matieres textiles.*

известно какъ опасность, которой подвергаются при мочкѣ пеньки и льна осенью, когда она распространяетъ и въ дали запахъ гнилой и злокачественный. Земледѣльцы имѣютъ привычку гноить осенью пеньку и ленъ въ водѣ болотистой и жидкой, на которыхъ преимущественно возлагается работа эта, стоя по поясъ въ водѣ, выносятъ и обмываютъ снопы конопли. Многія изъ нихъ тотчасъ же подвергаются острымъ лихорадкамъ и вскорѣ умираютъ, что происходитъ не отъ одного сжатія кожи и остановки испаринъ, но также и отъ разрушенія жизненныхъ силъ, производимаго страшнымъ мезитизмомъ, распространяющимся въ воздухѣ. Никогда пребываніе въ деревнѣ для городскихъ жителей не бываетъ такъ страшно, какъ во время мочки пеньки и льна, потому что въ то время распространены повсюду заразительный запахъ мочильни.

— Вотъ какова наша родимая пенечка! Читая такіе изумительные отзывы первоклассныхъ ученыхъ Франціи и Италіи, кабинетный мыслитель легко можетъ подумать, что здѣсь-то кроется ключъ къ раскрытію причинъ того слабаго прогресса народонаселенія, которымъ отличается Россія въ общемъ составѣ европейскихъ благоустроенныхъ государствъ!

Но прежде рѣшительнаго заключенія о томъ, рассмотримъ показанія по тому же предмету нашихъ пеньководовъ и свидѣтельство вышеупомянутой комиссіи министерства государственныхъ имуществъ. «Вопросъ о вліяніи мочки пеньки, говоритъ комиссія, на здоровье жителей не могъ быть разъясненъ положительными показаніями. Отзывы многихъ подтверждаютъ мнѣніе о вредномъ дѣйствіи воды, въ которой пенька мочится, на рыбу. Но имѣетъ ли мочка пеньки вліяніе на появленіе болѣзней, особенно лихорадокъ, между людьми? На вопросъ этотъ комиссія не получила нигдѣ положительныхъ отвѣтовъ».

— Разсматривая же самыя показанія пеньководовъ и другихъ лицъ, къ коимъ относилась комиссія, мы, между прочимъ, встрѣчаемъ многозначительный отзывъ новгородсверскаго помѣщика М. И. Хоненки. «Вода, говоритъ онъ, въ которой вымачивается пенька, получаетъ цвѣтъ бурый, грязный, запахъ тяжелый, вкусъ горькій и неприят-

ной. Конечно дѣйствіе ея было бы вредно. Рыба и раки часто выплываютъ мертвые въ тѣхъ мѣстахъ, гдѣ пенька мочена. Простолюдины *лечатъ лихорадку, наскобливъ стружку дерева съ жердей или кольевъ, къ которымъ была привязана пенька во время ея мочки, и, вскипятивъ эти стружки въ водѣ, даютъ ее пить*.

Что же касается личныхъ моихъ наблюденій, то я могу сказать только то, что, живя десятки лѣтъ въ мѣстахъ самаго сильнаго производства пеньки и имѣя усадьбу въ помѣстьи, едва неокруженную коноплянниками, простирающимися до 80 десятъ, мнѣ не случилось ни разу встрѣтить жалобъ на испаренія конопли въ отношеніи здоровья человѣка, какъ во время прозябанія ея, такъ и во время мочки. Относительно же дѣйствія ихъ на рыбу, то доводилось не только слышать, но и видѣть, хотя и десятки лѣтъ тому, какъ рыба всплывала наверхъ и стремилась на чистую воду; но это случалось только тогда, когда у верховья меньшаго пруда устроено было слишкомъ много мочильнъ, изъ которыхъ, послѣ окончанія мочки, почти въ одно время спускался въ него бродильный пенечный настой, и когда, сверхъ того, промывались тутъ же многія тысячи сноповъ пеньки для освобожденія ихъ отъ слизи красильно-клеевитаго вещества, которымъ были пропитаны они, находясь нѣсколько недѣль въ растворѣ его. Но и этотъ фактъ показываетъ только, что рыба не можетъ жить въ испорченной водѣ, что для нея столько же нужна чистая вода, сколько для человѣка нуженъ чистый воздухъ. Доказательствомъ, что экстрактъ пенечный не столь поразителенъ для нея, какъ многіе привыкли представлять его себѣ, я могу указать на живо говорящій за себя слѣдующій фактъ: если копань низко устроена и вода изъ рѣки или пруда можетъ въ весеннее полноводіе заходить въ нее, то рыба бросаетъ икру въ ней и народившіяся маленькія рыбки не умираютъ, а живутъ и возрастаютъ въ ней и послѣ стока весеннихъ водъ. Мнѣ не одинъ разъ случалось видѣть, какъ поселянинъ, при приготовленіи мочильни къ новой осенней мочкѣ, вынималъ изъ нея множество маленькихъ рыбокъ и употреблялъ ихъ въ пищу.

Соображая все это нельзя не видѣть, что опасенія ино-

странцевъ насчетъ испареній при мочкѣ этого, столь драгоценнаго для насъ растенія, въ гигиеническомъ отношеніи ни въ какомъ случаѣ не могутъ быть примѣнены къ Россіи.

Причина такой изумительной противоположности мнѣній о предметѣ столь близкомъ и столь коротко знакомомъ какъ иностраннымъ, какъ и нашимъ пеньководамъ, мнѣ кажется, легко объясняется, во-первыхъ смѣшнымъ, даже комическимъ преувеличеніемъ опасности; во-вторыхъ производствомъ мочки въ вышеприведенныхъ государствахъ, преимущественно въ мѣстахъ самыхъ поселеній, въ стоячей водѣ, нерѣдко даже въ ямахъ, выкапываемыхъ въ болотистыхъ мѣстностяхъ и накапливаемыхъ дождевою водою, изъ которыхъ она въ самомъ испорченномъ состояніи не спускается въ какіе-либо обширные водные бассейны и не уносится въ отдаленныя мѣста, какъ дѣлается это у насъ, а выкачивается насосами и тутъ же остается гнить; въ третьихъ стѣсненнымъ народонаселеніемъ, при чрезвычайной мелочности владѣнія землею и при общемъ стремленіи къ этой отрасли сельскаго хозяйства, требующимъ устройства слишкомъ частыхъ мочилень и, наконецъ, чрезмѣрно возвышенною воздушною температурою въ южныхъ предѣлахъ Франціи и въ Италіи, содѣйствующею къ распространенію тѣхъ зловонныхъ испареній, которыя такъ сильно поражаютъ тонкое обоняніе туристовъ и городскихъ ученыхъ-наблюдателей.

У насъ совершенно иныя явленія. При весьма рѣдкомъ населеніи и при обширныхъ, разнообразныхъ урочищахъ мочка пеньки производится почти всегда въ нѣкоторомъ отдаленіи отъ поселенія, на ключевыхъ источникахъ или на рѣкахъ, и, главное, по наступленіи уже осеннихъ дождей и морозовъ, которые, прохладя воздушную атмосферу, допускаютъ лишь самое легкое, тихое броженіе, а потому и испаренія не только не заражаютъ атмосферы зловредными міазмами, но, большею частью, даже вовсе незамѣтны для населенія *).

*) Вѣроятно, содѣйствуетъ тому и меньшая доза камедисто-смолистаго вещества, находящагося въ нашей конопль, какъ увидимъ во II части труда.

Такъ, по-крайней-мѣрѣ, понимаю я причины этой поразительной противоположности въ мнѣніяхъ иностранныхъ ученыхъ и нашихъ пеньководовъ о вліяніи мочки пеньки на здоровье человѣка. Я надѣюсь что каждый изъ нашихъ хозяевъ, занимающихся этою отраслю сельскаго хозяйства, признаетъ ихъ не безосновательными.

Замѣчу, однакоже, что совершенно въ другомъ видѣ представился бы тотъ же вопросъ, если бы постановили его такъ: «вредна ли для здоровья крестьянина мочка пеньки въ томъ видѣ, какъ повсемѣстно производится она въ Россіи? Ни мало не обинуясь, я далъ бы вполне положительный отвѣтъ. Я описалъ уже всѣ страданія, которымъ подвергается поселянинъ, производя мочку ея въ самое дождливое и холодное время года; но здѣсь уже причину не испаренія, не зловоніе, происходящія отъ броженія пеньки, а тотъ методъ воздѣлыванія конопли и время мочки ея, которые общеприняты нами, вопреки собственныхъ выгодъ матеріальныхъ и гигиеническихъ. Матеріальныхъ, говорю я, потому, что тѣ же самые стебли конопли и въ той же самой водѣ, будучи подвергнуты мочкѣ въ благоприятную весеннюю погоду, дали бы болѣе выгодные результаты, потому что поселянинъ имѣлъ бы возможность исполнить всѣ условія раціональной мочки, тогда какъ въ общепринятое осеннее время онъ совершенно стѣсненъ въ дѣйствіяхъ своихъ и большею частью дѣлаетъ все какъ попало и на авось. Въ гигиеническомъ же отношеніи онъ избѣжалъ бы тѣхъ губельныхъ простудъ, которымъ подвергается нынѣ во время холодныхъ пронзительныхъ вѣтровъ и гололедицъ, какъ при укладкѣ сноповъ въ копань, такъ и при выниманіи и обмываніи ихъ. Но къ устраненію всего этого я предложилъ уже самое легкое и самое благонадежное средство.

Теперь обратимся къ разсмотрѣнію послѣдней изъ обозначенныхъ нами въ началѣ главы причинъ, противодействующихъ успѣху пеньководства нашего — къ *мятію пеньки*.

Прежде чѣмъ приступить къ работѣ этой подвергаютъ стебли конопли самой высокой высушкѣ, для чего, если мятіе производится весною, то, по наступленіи теплыхъ и

ясныхъ дней, снопы разставляютъ на солнцѣ и оставляютъ ихъ до тѣхъ поръ, пока они не высохнутъ окончательно.

Въ губерніяхъ западныхъ, въ видахъ скорѣйшаго приготовления пеньки къ отправкѣ къ портамъ, сушатъ ее предпочтительно осенью въ овинахъ или въ баняхъ; но здѣсь необходимо строгое сохраненіе самой умеренной температуры; въ слишкомъ возвышенной оставшееся въ волокнѣ клеевитое вещество присыхаетъ къ нему и дѣлаетъ его болѣе грубымъ. Вслѣдствіе такого распорядка въ приготовленіи пеньки къ сбыту она въ торговой промышленности подраздѣляется на два вида: весенней сушки на солнцѣ, извѣстна подь названіемъ «вешняка», осенней или зимней сушки — «зимняка». Первая бываетъ мягче и свѣтлѣе, вторая тяжеловѣснѣе.

Въ Бельгіи и во многихъ мѣстахъ Франціи признано за правило подвергать мятію пеньку не иначе, какъ вынувъ стебли прямо изъ сушильни или изъ печи, въ которой пекутъ хлѣбъ и въ которую кладутъ ихъ вскорѣ по вынутіи его, и это чрезвычайно облегчаетъ успѣхъ мятія, а работа эта послѣ мочки есть самая важная въ пеньководствѣ.

Мятіе пеньки имѣетъ цѣлю довершеніе начатаго мочкою, то есть окончательное отдѣленіе волокна отъ древесины и отъ камедисто-смолистаго вещества. Если бы вода имѣла способность изгонять вполне клей этотъ изъ стебля, тогда цѣль пеньководы достигалась бы легко; но она разводитъ лишь нѣкоторую часть его и, вынося ее съ собою, оставляетъ еще несравненно большую часть нетронутою, что и препятствуетъ полученію волокна въ томъ видѣ, въ какомъ требуется оно промышленностью. Пеньководы, не имѣя средствъ къ устраненію недостатка этого, вынуждены ограничиться тѣмъ, что предоставляетъ ему мочка, и прибѣгаютъ къ издавна приспособленному къ тому орудію, извѣстному у насъ подь названіемъ мялицы.

Устройство мялицы у насъ самое простое, незатѣливое: стараются найти дерево съ раздвоившимся корнемъ, который и служитъ мялицѣ вмѣсто ножекъ. Въ серединѣ, во всю длину дерева, продалбливаютъ прорѣзъ шириною въ 1 или въ $1\frac{1}{2}$ вершка, въ который должно входить дере-

вянное било, въ видѣ ребра или языка, съ рукояткою. Оно прикрѣпляется на деревянномъ же шарнирѣ къ другому концу мялицы и приводится въ движеніе рукояткою. Въ нашихъ мѣстахъ такой мялицѣ даютъ длину отъ 2 до 2½ арш. и повсемѣстно употребляютъ исключительно одну и одинаковаго устройства; въ другихъ губерніяхъ употребляютъ двѣ, изъ коихъ одна большая, другая малая.

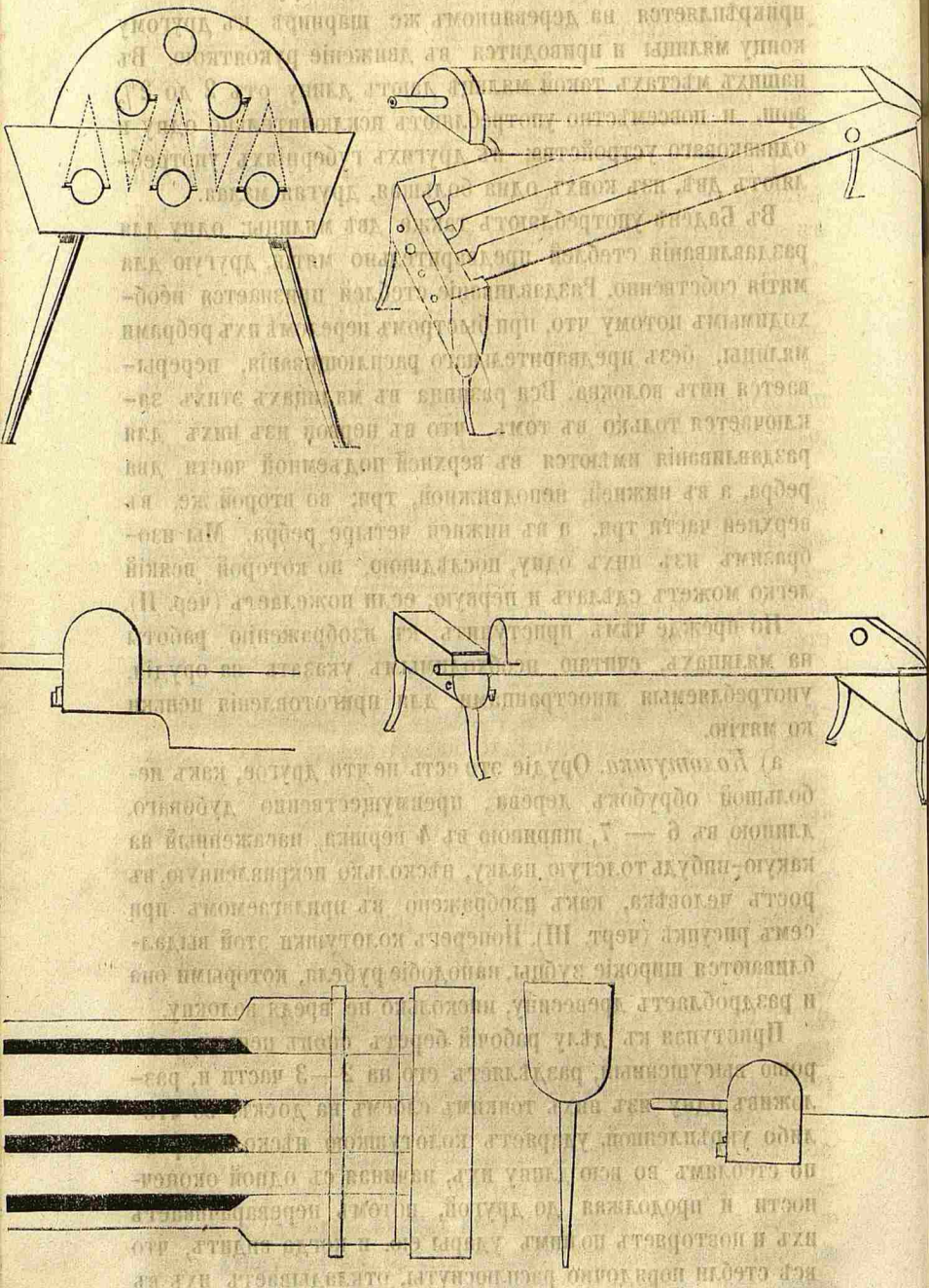
Въ Баденѣ употребляютъ также двѣ мялицы: одну для раздавливанія стеблей предварительно мятія, другую для мятія собственно. Раздавливаніе стеблей признается необходимымъ потому что, при быстромъ переломѣ ихъ ребрами мялицы, безъ предварительнаго расплющиванія, перерывается нить волокна. Вся разница въ мялицахъ этихъ заключается только въ томъ, что въ первой изъ нихъ для раздавливанія имѣются въ верхней подъемной части два ребра, а въ нижней, неподвижной, три; во второй же, въ верхней части три, а въ нижней четыре ребра. Мы изобразимъ изъ нихъ одну, послѣднюю, по которой всякій легко можетъ сдѣлать и первую, если пожелаетъ (чер. II).

Но прежде чѣмъ приступить къ изображенію работы на мялицахъ, считаю необходимымъ указать на орудія, употребляемыя иностранцами для приготовленія пеньки ко мятію.

а) *Колотушка*. Орудіе это есть не что другое, какъ небольшой обрубокъ дерева, преимущественно дубоваго, длиною въ 6 — 7, шириною въ 4 вершка, насаженный на какую-нибудь толстую палку, нѣсколько искривленную, въ ростъ человѣка, какъ изображено въ прилагаемомъ при семъ рисункѣ (черт. III). Поперегъ колотушки этой выдалбливаются широкіе зубцы, наподобіе рубеля, которыми она и раздробляетъ древесину, нисколько не вредя волокну.

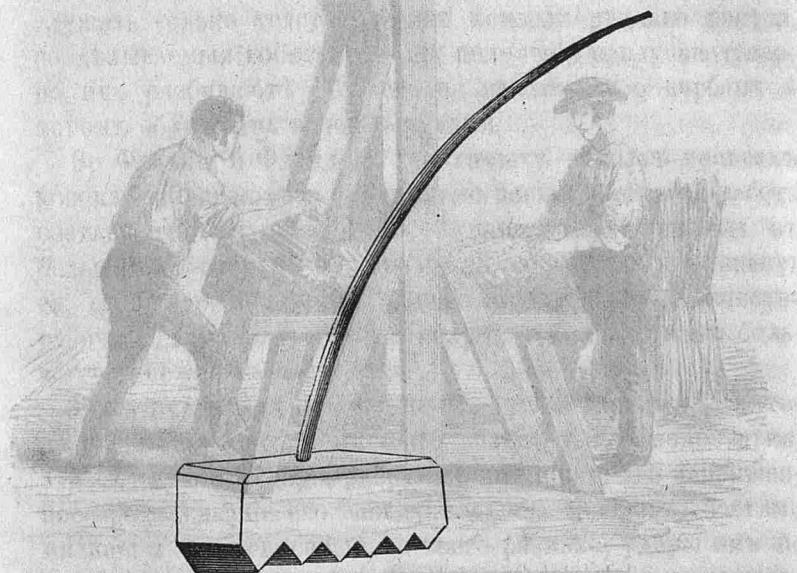
Приступая къ дѣлу рабочій беретъ снопъ пеньки, хорошо высушенный, раздѣляетъ его на 2—3 части и, разложивъ одну изъ нихъ тонкимъ слоемъ на доскѣ, во что-либо укрѣпленной, ударяетъ колотушкою нѣсколько разъ по стеблямъ во всю длину ихъ, начиная съ одной оконечности и продолжая до другой, потомъ переварачиваетъ ихъ и повторяетъ по нимъ удары ею, и когда видитъ, что всѣ стебли порядочно расплюснуты, откладываетъ ихъ въ

Чертежъ П.



сторону и подвергаетъ другую часть снопа таковымъ же урарамъ и потомъ передаетъ на мялицу.

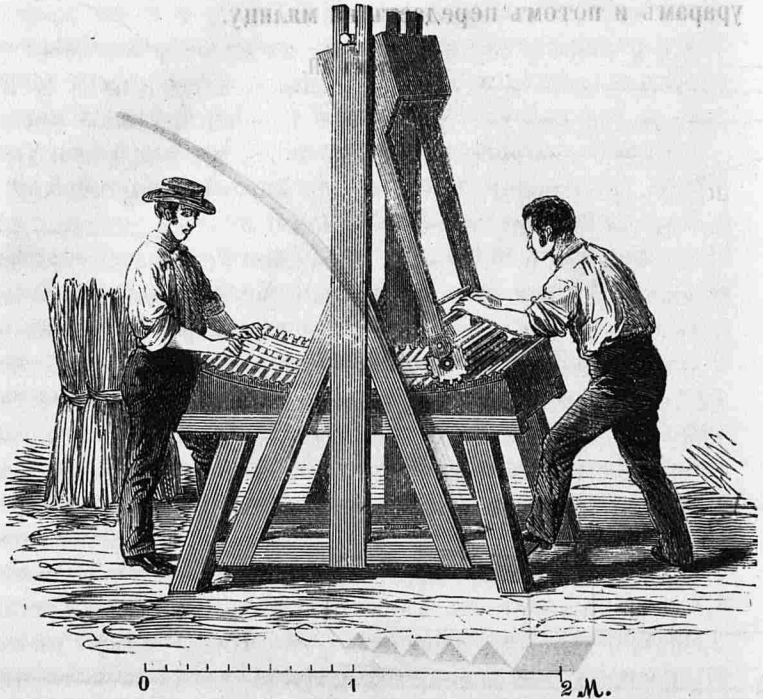
Чертежъ III.



б) Въ Бельгii употребляется для этой приготовительной работы желобковатый чугунный или дубовый катокъ, катающійся по деревянному же, также желобковатому столу, имѣющему съ обоихъ концовъ загибъ, какъ обозначено въ прилагаемомъ при семъ рисункѣ (черт. IV).

По окончательномъ раздавливании древесины стеблей приступаютъ къ мятію пеньки. Въ нашихъ мѣстахъ работа эта производится такъ: работникъ или работница беретъ снопъ ея, раздѣляетъ его на 2—3 части и, положе, по недостатку плющильныхъ орудій, на доску или на землю, раздавливаетъ ихъ ногами, послѣ чего, взявъ одну горсть умѣренной величины, комлемъ въ лѣвую руку, приподнимаетъ правую рукою за рукоятку било мялицы и, положивши стебли наискось реберъ, ударяетъ по нимъ слегка биломъ, собственно въ пополненіе ножной работы, и такъ проходитъ болѣе чѣмъ половину длины горсти и тогда уже приступаетъ собственно къ мятію, для чего кладетъ стебли уже не наискось, а поперегъ реберъ и ударяетъ по

Чертежъ IV.



нимъ биломъ со всею силою, повторяя удары, сколь возможно поспѣшнѣе и сближеннѣе, по длинѣ ихъ. Древесина, будучи хорошо высушена, бываетъ хрупка, и не выдерживая ударовъ этихъ, ломается, крошится и, обращаясь въ такъ называемую костру, падаетъ сквозь прорѣзы подъ мялицу. Смявши такимъ образомъ половину и болѣе горсти, рабочій обращаетъ ее другимъ концемъ и поступаетъ также какъ съ первою половиною. Чтобы облегчить освобожденіе пеньки отъ костры и придать волокну нѣкоторую глянцевитость, онъ ударяетъ нѣсколько разъ со всего размаха горстью поверхъ мялицы, вмѣстѣ съ тѣмъ подбираетъ все порванное и отдѣлившееся короткое волокно и вкладываетъ его въ тотъ же пукъ. Въ заключеніе работы приподнимаетъ било, кладетъ всю горсть на нижнюю часть мялицы и, не ударяя уже биломъ, а только придавливая имъ, протаскиваетъ всю горсть съ напряженною силою, нѣсколько разъ между верхнею и нижнею частями мялицы,

послѣ чего, отложивъ смятую горсть въ сторону, подвергаетъ другую такой же работѣ.

Такъ, или почти такъ, производится работа эта повсемѣстно у насъ и у иностранцевъ; исключеніемъ, могутъ служить только толстыя былки конопли рѣдкаго посѣва, воздѣлываемыя собственно для полученія наилучшаго зерна; ихъ разбиваютъ обухомъ на какомъ-либо чурбанѣ и потомъ обдираютъ волокно руками.

Во Франціи и Фландріи, при самыхъ малыхъ посѣвахъ конопли, обдираютъ и прядильную пеньку; но такая работа составляетъ исключеніе изъ общепринятыхъ правилъ; въ большихъ посѣвахъ экономическій расчетъ не допускаетъ ея; она потребовала бы слишкомъ большаго количества рабочихъ, а съ симъ вмѣстѣ, разумѣется, и слишкомъ большихъ денежныхъ расходовъ.

Всматриваясь внимательно въ такой процессъ мятія пеньки, мы находимъ въ немъ значительные недостатки: эти сильнѣйшіе удары ребрами по волокну, это напряженное протаскиваніе его между верхнею и нижнею частями мялицы и эти усиленные, со всего размаха, удары имъ по поверхности сей послѣдней, представляютъ что-то младенческое, дикое. Всѣ эти приемы не могутъ не путать и не разрушать крѣпости фибръ, не могутъ не обращать значительной части лучшаго волокна въ паклю.

Впрочемъ все это показываетъ не неудовлетворительность механизма мялицы, а неудовлетворительность употребленія ея. Сверхъ того, разумѣется, въ процессѣ этомъ мочка играетъ главную роль: если бы пенька поступала въ работу всегда въ надлежащемъ видѣ, т.-е. нисколько не недомоченною и неперемоченною, то рабочій не былъ бы вынужденъ употреблять безплодно столько усилий и времени, а ограничился бы лишь раздробленіемъ древесины и обращеніемъ ея въ костру, что мялица и исполняетъ дивнымъ образомъ. «Дивнымъ», говорю я потому, что, неограничиваясь раздробленіемъ этимъ, она отдѣляетъ въ то же время костру отъ волокна и, прибавлю, исполняетъ это лучше, чѣмъ всѣ другія усовершенствованныя орудія, когда, разумѣется, пенька не имѣетъ недостатковъ худой

мочки. Не она виновата если костра не отдѣляется или волокно съчтется и отходить въ паклю.

Вотъ мой взглядъ на предметъ и мои понятія о причинахъ, которыя поставили пеньководство наше на такой низкій уровень производительности; онѣ слишкомъ ясны, чтобы усомниться въ дѣйствительности ихъ. Несмотря, однакоже, на всю непреложность ихъ, я долженъ сказать, что онѣ еще не вполне объясняютъ ту изумительную противоположность въ полученіи пеньки у иностранцевъ и у насъ, которую мы представили въ предыдущей главѣ. Ко всемъ этимъ причинамъ слѣдуетъ присовокупить еще разность метода воздѣлыванія конопли. Усвоенный нами съ незапамятныхъ временъ весьма отличенъ отъ современнаго, введеннаго иностранцами, и на него-то мы и обратимъ особенное наше вниманіе въ слѣдующей главѣ.

М. Музановъ.

(Продолженіе въ слѣд. №).

СКОВОДСТВО.

О Т Ч Е Т Ъ

профессора харьковскаго ветеринарнаго училища Галицкаго о путешествіи въ Харьковскую, Полтавскую, Екатеринославскую и Херсонскую губерніи для осмотра чумопрививательныхъ заведеній и лучшихъ заводовъ домашнихъ животныхъ.

*(Продолженіе *).*

21-го іюня мы осматривали овчарню и сѣрый рогатый скотъ.

Въ Карловкѣ находится около 75,000 овецъ породы, приближающейся къ электоральной саксонской. Овцы эти небольшого роста, съ малообросшими головою и ногами, короткою, но довольно тонкою шерстью. Въ настоящее время главная забота шафмейстера Лешнера и управляющаго карловскою экономіею Конради состоитъ въ томъ, чтобы увеличить ростъ овецъ и сдѣлать шерсть ихъ гуще

*) См. «Труды» томъ 4, вып. 2, стр. 121.

и длиннѣе. Этого хотять достигнуть они посредствомъ породы рамбулевской, улучшенной г. Гомейеромъ въ Померани, и посредствомъ барановъ породы негретти изъ Меклембурга. Мы имѣли возможность любоваться тремя баранами Гомейера и 20 баранами негретти, привезенными въ Карловку за нѣсколько недѣль до нашего прїѣзда. Рамбулевскіе бараны Гомейера дѣйствительно представляютъ верхъ совершенства и, кажется, не оставляють желать ничего лучшаго: ростомъ они вдвое больше мѣстныхъ барановъ, кожа на нихъ расположена большими, ровными складками, образующими огромныя щиты на передней и задней части тѣла; шерсть болѣе 2-хъ вершковъ длины, густая, ровная и почти одинакова на всемъ тѣлѣ. Послѣ стрижки одного изъ барановъ средней величины одно руно вѣсило 27 фунтовъ. Бараны породы негретти всѣ еще очень молодые (по 1½ года), а потому о ихъ величинѣ еще нельзя имѣть надлежащаго понятія, но всѣ имѣють складки на кожѣ, очень хорошо развиты, а голова, ноги и половые органы плотно покрыты у нихъ густою и довольно длинною шерстью. Одно руно этого барана вѣсило около 22 фунтовъ. Г. Конради того мнѣнія, что наше овцеводство уже такъ развито, что для усовершенствованій здѣшнихъ породъ овецъ можно найти барановъ на мѣстѣ, мало или вовсе неуступающихъ баранамъ Гомейера, какъ напр. овцы, бывшія гг. Абазы, Запары, Фидлера Задонскихъ, Вержановскаго и другихъ. Бараны Гомейера стоятъ отъ 800 до 1200 руб., тогда какъ здѣшнихъ можно купить за 60—150 руб. При покупкѣ будетъ еще и та выгода, что здѣшнія овцы не столь нѣжны и, какъ мѣстныя, вовсе не подвергаются тѣмъ болѣзнямъ, которымъ подвергаются бараны, выписанные изъ отдаленныхъ странъ и привыкшіе къ другимъ условіямъ жизни; въ особенности же наши менѣе подвергаются глистнымъ болѣзнямъ. Я видѣлъ рамбулевскихъ овецъ на мѣстѣ, а также имѣлъ случай сравнивать ихъ съ другими извѣстнѣйшими породами Европы, на гамбургской международной выставкѣ, бывшей въ 1863 году; той же породы бараны были привезены недавно въ Харьковъ для князя Трубецкаго, и я убѣдился, что хотя бараны Гомейера несравненно больше ростомъ и имѣють

болѣ развитыя щиты изъ складокъ кожи, но за то шерсть у нихъ гораздо грубѣ рамбулевскихъ. Сравнивая ихъ, однакоже, съ нашими баранами извѣстнѣйшихъ заводовъ, нельзя не замѣтить, что и ростъ нашихъ барановъ меньше и шерсть не представляетъ той ровности на всемъ тѣлѣ, какъ у барановъ Гомейера, хотя въ количествѣ шерсти наши бараны имъ не уступятъ. Нужно сказать, что многія овчарни наши доведены до того совершенства, что даютъ съ овцы въ общемъ счетѣ по 5 фунт. хорошаго перегона, а въ Карловкѣ получаютъ съ овцы едва три фунта съ половиною. Главная овчарня въ Карловкѣ устроена изъ бывшаго конскаго завода и представляетъ помѣщеніе очень удобное и просторное. Въ немъ вовсе, кромѣ того, не замѣчается той страшной массы навоза, какія можно встрѣтить у насъ почти повсемѣстно.

Сѣрый рогатый скотъ карловскій имѣлъ большую цѣнность въ сороковыхъ и пятидесятихъ годахъ, но въ послѣдніе годы на него стали мало обращать вниманія и онъ пришелъ въ значительный упадокъ. Въ настоящее время этого скота 1660 штукъ; изъ нихъ рабочихъ воловъ 1223 штук., коровъ и молодаго скота 438 шт., и между ними можно найти еще очень хорошіе субъекты. Молочныя коровы и часть рабочихъ воловъ находятся въ самой Карловкѣ, яловыя коровы и часть молодыхъ животныхъ на скотномъ дворѣ, въ разстояніи 5 верстъ отъ Карловки, прочіе же рабочіе быки и молодежь держатся въ другихъ экономіяхъ.

Г. Раупахъ желаетъ заняться усовершенствованіемъ этой породы и согласился съ моимъ мнѣніемъ, что и въ этой породѣ можно найти хорошихъ молочныхъ коровъ и что въ нихъ можно довести молочность до извѣстнаго постоянства. Извѣстно что въ этой породѣ наиболѣе животныхъ съ толстою головою и шею, широкою грудью, довольно высокими и толстыми ногами и искривленными внутрь копытами; у коровъ малое вымя, обросшее волосами. Осматривая стадо коровъ, мы нашли нѣсколько таковыхъ, у которыхъ голова сухая и короткая, тонкіе рога, узкая шея довольно узкая грудь, сильно развитый тазъ, большое брюхо и умѣренное вымя, довольно тонкія и хо-

рошія ноги — словомъ много признаковъ молочныхъ коровъ. Еслибы удалось правильнымъ подборомъ животныхъ увеличить количество молока и сохранить его теперешнюю густоту и пріятный вкусъ, то порода эта была бы неоцѣнима. Въ настоящее время есть нѣсколько коровъ, которыя даютъ въ сутки около ведра молока, изъ коего получается до 2-хъ фунт. масла, тогда какъ англійской породы корова даетъ молоко гораздо хуже, такъ что ведро молока даетъ едва 1 фунт. масла. Извѣстно всякому изъ практики, что коровы молочныя всегда имѣютъ узкую грудь и, наоборотъ, коровы, имѣющія широкую грудь, никогда не бываютъ очень молочны. Все это объясняется до нѣкоторой степени физиологическими законами. При узкой груди и при неправильно развитыхъ легкихъ не можетъ быть надлежащаго окисленія крови и потому бѣлковыя вещества и крахмальныя, поступающія въ кровь изъ пищи, не могутъ всѣ надлежащимъ образомъ окислиться и переходить тѣ степени преобразования, которыя необходимы для окончательнаго превращенія въ мочевины, угольную кислоту и воду; но метаморфозъ ихъ задерживается на самой близкой къ нимъ формѣ, а именно: преобразуется въ сырѣ, молочный сахаръ и жиръ, которые выдѣляются выменемъ, сильно развитымъ.

22 июня мы осматривали свиней и большой рогатый скотъ въ Карловской слободѣ у крестьянъ.

Свиньи здѣсь держатся преимущественно ютландской породы; одну часть ихъ мы видѣли на скотномъ дворѣ, а другую на фабрикѣ крахмальной. Всѣхъ свиней въ Карловкѣ 622 шт. Животныя эти небольшого роста, пестраго цвѣта, съ небольшими ушами, закругленною спиною и на короткихъ ногахъ. Для скорѣйшаго откармливанія и для приданія мясу болѣе нѣжности и пріятнаго вкуса всѣ животныя, т.-е. самцы и самки, холостятся. Часть этихъ животныхъ держится при крахмальной фабрикѣ, гдѣ онѣ откармливаются остатками пшеницы, изъ коей извлекаютъ крахмалъ; другую часть содержатъ при отдѣленіи англійскаго рогатаго скота, гдѣ онѣ откармливаются преимущественно сывороткою, въ коей еще много остается сыра и, притомъ имъ даются и послѣды различныхъ хлѣбовъ. Та

часть, которая содержится на скотномъ дворѣ, насется на лугахъ возлѣ рѣчки Орчика.

Въ карловскомъ крестьянскомъ обществѣ находится около 1500 головъ рогатаго скота, но не во всѣхъ хуторахъ свирѣпствовала чума.

Въ Карловской слободѣ началась чума рогатаго скота съ 10 мая. Тамъ заболѣло ею 280 шт., изъ коихъ выздоровѣло 160 пало 120 шт. Изъ животныхъ, которымъ была привита чума въ прежніе годы, коихъ находится болѣе 40 шт., ни одно не заболѣло. Староста карловскаго общества большой сторонникъ предохранительнаго прививанія, имѣетъ 8 шт. привитаго скота, изъ нихъ 4 шт. онъ велѣлъ держать въ продолженіе всей эпизоотіи съ больнымъ скотомъ, чтобы испытать не заразится ли онъ натуральною чумою; но эти животныя остались совершенно здоровыми, несмотря на постоянное соприкосновеніе съ больными чумою. При осмотрѣ больнаго скота мы нашли его около 20 шт.; эти животныя паслись совершенно отдѣльно отъ здоровыхъ; большая часть изъ нихъ представляла явные признаки чумы, а 3 изъ нихъ поражены были, притомъ, ящуромъ и повальной хромотою. Павшаго скота въ этотъ день не было, а потому мы и не могли сдѣлать вскрытія, чтобы лучше убѣдиться въ сущности болѣзни. Мнѣ случалось много разъ замѣчать, что если во время свирѣпствованія чумы рогатаго скота присоединяется ящуръ и повальная хромота, то это служить хорошимъ предсказаніемъ, такъ какъ въ подобныхъ случаяхъ болѣе слабая болѣзнь брала верхъ надъ болѣзною сильнѣйшею, что означало уже окончаніе эпизоотіи чумы. И дѣйствительно это были послѣдніе больные въ Карловкѣ.

Крестьяне карловской экономіи находятъ побужденіе къ прививанію не только потому, что предохраняютъ на будущее время свой скотъ отъ натуральной чумы, но еще, кажется, болѣе привлекаются тѣмъ, что чумопрививательное заведеніе, принимая животныхъ для прививанія, принимаетъ ихъ вмѣстѣ и на выкормку. Пробывъ въ заведеніи въ продолженіе цѣлаго лѣта, привитыя животныя выходятъ изъ него не только предохраненными на будущее время отъ чумы, но и хорошо откормленными, такъ какъ

пастбища чумопрививательнаго заведенія считаются самы-ми богатыми. Въ прошлую весну крестьяне карловскаго общества записали для прививанія болѣе 400 шт., но такъ какъ большая часть крестьянъ этого общества, для пастбища своего скота, должна была нанимать степи карловской экономіи и за эти пастбища слѣдующая сумма собирается поровну со всѣхъ крестьянъ общества, то тѣ крестьяне, которые желали привить своему скоту чуму, должны были бы вдвойнѣ платить за него въ экономію и въ чумопрививательное заведеніе, поэтому многіе изъ нихъ отказались отъ прививанія и изъ предназначенныхъ для прививанія отдали только 155 шт.

23 іюня мы осматривали еще разъ чумопрививательное заведеніе и карловскій конскій заводъ.

Въ чумопрививательномъ заведеніи во 2, 3 и 4 отдѣленіяхъ мы нашли около 30 шт. больныхъ, между привитыми 3, 13 и 14 іюня. Всѣ эти больные представляли явные признаки чумы, развитой въ довольно сильной степени, такъ что 8 шт. постоянно лежали въ сараѣ и вовсе не па-слись, были очень изнурены и исхудалыя, а у остальныхъ замѣчались: истеченіе матеріи изъ глазъ и носа, кромѣ того онѣ стояли съ поникшею головою и обвисшими ушами, трясли часто головою, довольно часто кашляли, почти у всѣхъ замѣчался поносъ, у многихъ замѣчались экс-коріаціи на деснахъ и внутренней поверхности верхней губы, пульсъ *) и дыханіе, значительно ускоренные; у сильнѣе больныхъ замѣчалось скрежетаніе зубовъ и стонаніе, у остальныхъ животныхъ замѣчался уменьшенный аппетитъ, лѣнливое пережевываніе, а у нѣкоторыхъ поносъ.

У павшаго животнаго въ этотъ день, изъ привитыхъ 13 числа, мы нашли слѣдующіе признаки: отслоеніе эпителія и поверхностное изъязвленіе въ полости рта, отслоеніе эпителія въ 3 желудкѣ, на листочкахъ желудка нѣсколько красноватыхъ пятенъ; пищевая масса, въ немъ заключающаяся, красноватаго цвѣта, мягка и смѣшана съ свертками черноватой крови; въ 4-мъ желудкѣ едва замѣтная красно-

*) Изъ пульса нельзя было извлекать никакихъ указаній, такъ какъ всѣ животныя довольно дикія, даже больныя и ослабленныя, не даютъ подступитъ къ нимъ постороннему человѣку.

та, въ кишечномъ каналѣ небольшое развѣтвленіе кровеносныхъ сосудовъ, въ особенности въ окружности перерывныхъ желѣзокъ, которыя казались увеличенными и прикрытыми тоненькимъ крупознымъ эксудатомъ; желчный пузырь увеличенъ и наполненъ жидкою желчью. Въ полости грудной найдено небольшое изліяніе водянистой жидкости, въ которой замѣчались небольшіе свертки бѣлка; такой же эксудатъ и въ сердечной сорочкѣ, также съ сверткомъ студенистымъ мягкимъ, какъ въ полости грудной. Изъ этого видно, что явленія патологическія и этотъ субъектъ представлялъ такія, какъ и два прежнія, т. е. осложненіе чумной болѣзни съ карбункулозною; это подтверждалось у этого субъекта еще и тѣмъ, что, при микроскопическомъ изслѣдованіи крови, въ ней ясно были видны бактеріиды.

Изъ чумопрививательнаго заведенія мы захвали въ экономію Лайной или, какъ здѣсь называютъ, въ правительство Лайное, гдѣ осматривали кобылъ, обезпечивающихъ начало будущаго конскаго завода. Кобылъ этихъ 30; онѣ довольно рослы, разноцвѣтны, не представляютъ ясныхъ типическихъ формъ какой-нибудь чистой, определенной породы, за исключеніемъ, впрочемъ, нѣсколькихъ, которыя еще имѣютъ слѣдъ бывшей породы разумовскихъ. Эти послѣднія выбраны изъ числа экономическихъ лошадей Карловки и составляютъ мизерный, уже успѣвшій значительно переродиться, остатокъ прежде бывшаго славнаго завода; прочія куплены въ окрестностяхъ изъ бывшихъ помѣщичьихъ заводовъ. Вообще кобылы хорошо сложены и, при соответственномъ выборѣ производителей, могутъ дать очень хорошій приплодъ, чему уже и теперь есть нѣсколько примѣровъ отъ слученія съ казенными жеребцами харьковской земской конюшни. Въ Карловкѣ желаютъ развить наиболѣе упряжныхъ лошадей (лошадей болѣе пригодныхъ для работъ?).

24 іюня мы посвятили для осмотра дойныхъ коровъ, быковъ и лошадей въ самой Карловкѣ.

Въ Карловкѣ всѣ животныя, за исключеніемъ овецъ, находятся въ непосредственномъ завѣдываніи ветеринара Раупаха, который, нужно сказать, исполняетъ свою обязан-

ность съ полнымъ знаніемъ дѣла и пользою для тамошняго хозяйства; вездѣ видна рука человѣка свѣдущаго и усерднаго; въ особенности же онъ сдѣлалъ много пользы какъ карловской экономіи, такъ и окрестнымъ жителямъ, устройвъ чумопрививательное заведеніе, которое, притомъ, ничего не стоитъ экономіи, такъ какъ степь, отведенная подъ него, приноситъ экономіи такой же доходъ, какъ и остальные степи, которыя отдаются подъ пастбища гуртовщикамъ и бывшимъ крестьянамъ Карловки.

Г. Раупахъ платитъ ежегодно по 2 рубли за десятину и даже издержки, употребленныя на первоначальное устройство заведенія тоже постепенно уплачиваетъ.

Чумопрививательное заведеніе устроено въ 1857 году въ ноябрѣ. Отъ основанія его по настоящее время въ немъ постоянно дѣлалось прививаніе, за исключеніемъ 1861 и 1862 годовъ, и въ немъ привито всего 1764 шт., изъ коихъ погибло вслѣдствіе прививанія 114 шт., выздоровѣло 1650 *). Привитыя животныя съ самаго основанія заведенія, повидимому, совершенно были предохранены отъ натуральной чумы, такъ какъ не было до сихъ поръ почти ни одного случая, чтобы эти животныя заболѣвали натуральною чумою.

Въ первое время, послѣ устройства чумопрививательнаго заведенія, животныя для этой операціи принимались даромъ, а съ 1862 года начали брать по 5% съ ихъ стоимости. Эту плату съ 1865 года возвысили до 10%, а въ настоящее время взимается уже 15% со стоимости животныхъ, отдаваемыхъ для прививанія, но съ тѣмъ условіемъ, что за погибшій скотъ возвращается стоимость его владѣльцамъ животныхъ.

Такое возвышеніе взимаемыхъ процентовъ за прививаніе не только не уменьшаетъ числа желающихъ прививать свой скотъ, а, напротивъ, какъ бы привлекать ихъ. Особенно же крестьяне сначала объясняли себѣ бесплатное прививаніе тѣмъ, что это дѣло, вѣрно, на что-нибудь нужно панамъ, а потому они и прививаютъ даромъ. Въ настоящее же время нѣкоторые изъ нихъ, сами убѣдившись въ пользѣ

*) Изъ этого числа, 1764 шт. животныхъ, принадлежало карловской экономіи—1480 и другимъ лицамъ—284.

этой операциі, стали и охотнѣе приводить свой скотъ для прививанія. Въ карловскомъ чумопрививательномъ заведеніи, кромѣ 15% стоимости животнаго, взимають еще со всякой шт. по 1 руб. 10 коп. за пастбище, которымъ можетъ пользоваться привитый скотъ въ продолженіе 6 мѣсяцевъ. Замѣчательно то обстоятельство, что большая часть крестьянъ оцѣниваетъ свой скотъ дороже нормальной его цѣны, несмотря на то, что ему приходится платить больше процентовъ.

Въ настоящемъ году находились для прививанія наиболѣе годовые телята, но было нѣсколько штукъ и взрослыхъ животныхъ отъ князя Кильдеева. Весь скотъ, предназначенный для прививанія, былъ собранъ въ заведеніе въ концѣ апрѣля. Сначала г. Раупахъ употребилъ для прививанія матерію, сохраненную отъ прошлаго года; но такъ какъ она не обнаружила никакого дѣйствія, то и принужденъ былъ отыскать свѣжую, которой въ этомъ году было достаточно, потому что чума свирѣпствовала повсюду въ окрестностяхъ Карловки, а весною появилась и въ границахъ карловскихъ, а именно, въ селеніи Тагамликъ, гдѣ г. Раупахъ и собралъ матерію 8 мая. Этою матерією привито было 24 мая 14 шт. телятъ. Сперва г. Раупахъ опасался начать предохранительное прививаніе, видя, что натуральная чума очень распространяется въ окрестностяхъ; но, узнавъ, что болѣзнь уже обнаружилась въ селеніи Холодиха, отстоящемъ только на 2 версты отъ чумопрививательнаго заведенія, а также, что она сильно свирѣпствуетъ въ гуртахъ купца Бочарова, который пасъ свой скотъ на карловскихъ степяхъ на разстояніи 5 верстъ отъ заведенія, онъ увидѣлъ себя такимъ образомъ окруженнымъ со всѣхъ сторонъ заразою. Опасаясь натурального развитія чумы и зная, притомъ, по опыту 1860 года, когда, прививая при подобныхъ обстоятельствахъ, потерялъ не болѣе 12% привитаго скота, онъ рѣшился приступить къ прививанію и, какъ выше сказано, привилъ 14 шт. 24 мая. Потомъ Раупахъ собралъ еще 26 мая свѣжую матерію въ гуртѣ г. Бочарова, въ которомъ развилась болѣзнь съ первыхъ чиселъ мая, и этою матерією привито 3 іюня 44 шт. Матерією, собранною съ животныхъ, привитыхъ 24 мая,

привито было 13 июня 51 шт., этою же самою матерією привито еще 66 шт. 14 июня. Съ привитыхъ животныхъ 3 июня собранною матерією привито 15 июня 68 шт., а съ привитыхъ 15 июня собранною матерією привито 25 июня еще 37 шт.; 28 июня привито еще 6 шт. матерією, собранною того же дня въ Карловской слободѣ. Такимъ образомъ въ этомъ году привито г. Раупахомъ матерією, прямо взятою отъ животныхъ, пораженныхъ натуральною чумою, т. е. въ первой генераціи 64 шт., изъ коихъ погибло 6 шт., во второй генераціи т. е. матерією, второй разъ перенесенною, привито 246 шт., изъ коихъ пало 29 шт., въ третьей генераціи привито 37 шт., изъ коихъ пало 2 шт. А всего привито 347 шт., изъ нихъ погибло 37 шт. Въ этомъ числѣ было 192 шт., принадлежащія карловской экономіи, а 155 шт. — окрестнымъ жителямъ, наиболѣе крестьянамъ. Слѣдовательно въ этомъ году, при самыхъ неблагопріятныхъ обстоятельствахъ для прививанія, пало около 11% привитаго скота, что, въ сравненіи съ опустошеніями, причиняемыми натуральною чумою, составляетъ очень благопріятный исходъ, такъ какъ чума у непривитыхъ животныхъ дѣлаетъ и по настоящее время довольно значительное опустошеніе и, обыкновенно, падаетъ отъ болѣзни не менѣе 30 — 40% и болѣе. Въ настоящее время изъ всего наличнаго скота карловской экономіи сдѣлано предохранительное прививаніе 788 шт. рабочаго скота и 438 молодаго, который, находясь въ этомъ году въ неоднократномъ соприкосновеніи съ больными животными, все не подвергался болѣзни, между тѣмъ какъ между непривитымъ скотомъ являлись случаи зараженія, въ особенности между вновь купленнымъ рабочимъ скотомъ, изъ ко- его погибло около 15 шт. Одинъ изъ замѣчательныхъ случаевъ безопасности привитаго скота отъ вторично заболѣванія чумою былъ слѣдующій: для экономическихъ хозяйственныхъ надобностей въ Карловкѣ находились 37 коровъ, изъ нихъ 31 привитыхъ и 6 непривитыхъ. При коровахъ этихъ, какъ водится въ Малороссіи, находилось и 37 телятъ, такъ какъ здѣсь коровы безъ телятъ не даютъ молока. Коровы эти паслись возлѣ скота, больного чумою, принадлежащаго карловскимъ крестьянамъ, и какъ однѣ

отъ другихъ были отдѣлены только небольшимъ просохшимъ ровчикомъ, то, при не досмотрѣ пастуховъ, коровы эти сошлись съ большимъ скотомъ; вслѣдствіе этого двѣ коровы изъ непривитыхъ заразились и получили натуральную чуму. Когда г. Раупахъ замѣтилъ это, то, для спасенія и уменьшенія потери сосуновъ, онъ принужденъ былъ сдѣлать имъ прививаніе чумы, вслѣдствіе чего они всѣ переболѣли и два изъ нихъ пали, а при этомъ заразились и остальные 4 коровы, непривитыя. Изъ нихъ выздоровѣла только одна, а пало пять. Изъ коровъ, привитыхъ прежде, ни одна не заболѣла.

Изъ вышеизложеннаго видно, что предохранительное прививаніе чумы составляетъ единственное вѣрное и полезное средство для предупрежденія развитія натуральной чумы между рогатымъ скотомъ; но операція эта должна быть предпринимаема только на южно-русской, сѣрой породѣ рогатаго скота. Всѣ другія европейскія породы переносятъ прививаніе труднѣе и у нихъ потеря всегда бываетъ больше, какъ это было испробовано и въ настоящую эпидемію чумы въ Англии, гдѣ, изъ привитыхъ профессоромъ Гемги 75 шт., погибло 60%. Въ Карловкѣ же съ 1857 года дѣланы были нѣсколько разъ пробы прививанія чумы англійскому скоту, но всякій разъ почти всѣ животныя привитыя погибали.

Въ заключеніе не могу не сказать о радушіи, съ которыми мы были встрѣчены, и не поблагодарить за содѣйствіе намъ со стороны главнаго управляющаго корловскою экономіею, г. Конради, а также и другихъ лицъ къ которымъ мы обращались во время нашего пребыванія въ Карловкѣ. Въ особенности же мы должны благодарить г. Раупаха, который посвятилъ намъ все свое время.

Херсонское чумопрививательное заведеніе.

25-го числа мы отправились изъ Карловки, черезъ Константиноградъ, Новомосковскъ, Екатеринославъ и Никополь, въ Херсонъ. По дорогѣ вездѣ встрѣчалась холера, а между рогатымъ скотомъ господствовала чума. Холера въ особенности была сильна въ то время въ Екатеринославлѣ

и Херсонѣ, въ обоихъ этихъ городахъ заболѣвало ежедневно нѣсколько десятковъ человѣкъ и умирало около 20 и 30. Такъ какъ мы прибыли въ Екатеринославль въ четвергъ поутру, а дилижансъ отходилъ только въ пятницу вечеромъ, то намъ оставалось около двухъ дней свободного времени, которые употребили для осмотра устраивающейся петровской ярмарки, а въ особенности осматривали рогатый скотъ, котораго было пригнано нѣсколько сотъ штукъ и табунныхъ лошадей черноморскихъ. Рогатый скотъ былъ весь сѣрый, малороссійской породы, отличающійся ни особеннымъ ростомъ, ни красотою формъ; лошади были не очень красивы и не больше 2 вершк. роста, но нѣкоторыя имѣли очень хорошія ноги.

Въ Херсонѣ мы не нашли г. Сергѣева, которому земство поручило устройство чумопрививательнаго заведенія, а губернскій предводитель дворянства г. Кессиновъ посоветывалъ мнѣ обратиться къ директору херсонскаго банка и одесскому уѣздному предводителю дворянства г. Сухомлинову, какъ самому ревностному стороннику прививаніи чумы, у котораго можно узнать все, сдѣланное по этому предмету; а такъ какъ г. Сухомлиновъ постоянно живетъ въ Одессѣ, то и намъ необходимо было туда отправиться, куда мы и прибыли 29 іюня. Отъ г. Сухомлинова я узналъ, что чумопрививательное заведеніе устраивается въ его имѣніи, Козловѣ, находящемся недалеко (35 верстъ) отъ Николаева и что г. Сергѣева можно найти или въ самомъ Николаевѣ, или же въ вышесказанномъ имѣніи. Вслѣдствіе этихъ сообщеній мы съ первымъ отходящимъ пароходомъ отправились въ г. Николаевъ, куда прибыли 1-го іюля. Въ Николаевѣ мы нашли г. Сергѣева, который намъ сообщилъ, что дѣйствіе чумопрививательнаго заведенія еще не открыто по причинѣ неутвержденія его въ настоящей должности, такъ какъ онъ, со времени закрытія бывшаго чумопрививательнаго заведенія въ Бондаревкѣ, находился на службѣ въ Керчь-Еникаль городовымъ ветеринаромъ. Его пригласило на службу херсонское земство, назначивъ 1000 руб. содержанія, и хлопочеть у высшаго начальства о предоставленіи ему правъ службы. Для устройства же чумопрививательнаго заведенія ему дается 400 десятинъ

земли. Обязанностью г. Сергѣева будетъ готовить матерію для прививанія, прививать чуму въ заведеніи, а равно и вездѣ у частныхъ лицъ, которыя пожелаютъ предохранить такимъ образомъ свой собственный скотъ. Въ бытность нашу г. Сергѣевъ занимался собираніемъ чумной матеріи со скота, пораженнаго натуральною, но болѣе доброкачественною болѣзнью. Матерію эту онъ употребитъ сейчасъ въ дѣло, какъ только устроится чумопрививательное заведеніе.

Въ Херсонской губерніи уже существовало и прежде чумопрививательное заведеніе сперва въ нѣмецкихъ колоніяхъ Гидиримъ и Барабое въ 1853, 1854 и 1855 годахъ, а потомъ въ Бондаревкѣ съ 1860—1864 г. Въ Гидиримъ и Барабое всего было привито 257 шт., изъ коихъ пало 9, а въ Бондаревкѣ съ 1860 — 1864 г. привито казеннаго 78, частнаго скота 1085, всего 1163 шт., изъ коихъ пало только 28. По распоряженію Высочайше утвержденного центрального ветеринарнаго комитета это чумопрививательное заведеніе закрыто въ началѣ 1864 года.

Вице-консулъ Швейцаріи г. Іенни рассказывалъ мнѣ, что въ 1860 году ему пригнали рогатый скотъ изъ окрестностей Θεодосіи, изъ котораго онъ отобралъ для работы старый скотъ, а молодому скоту г. Сергѣевъ дѣлалъ прививаніе. Въ 1863 г. свирѣпствовала натуральная чума и въ арендуемомъ имъ имѣніи—Сечевкѣ. Изъ упомянутаго непривитаго рабочаго скота пало 15 шт., а изъ привитыхъ 189 шт. ни одно животное не заболѣло. Тотъ же г. Іенни сказалъ намъ еще, что онъ купилъ изъ чумопрививательнаго заведенія 9 коровъ, уже привитыхъ. Коровы эти находились постоянно между больнымъ скотомъ, но остались совершенно здоровыми во все время свирѣпствованія эпидеміи.

Въ прежнемъ чумопрививательномъ заведеніи, на хуторѣ Бондаревскомъ, живущій болгаринъ, Яковъ Анродовъ, рассказывалъ мнѣ, что въ хуторѣ «Сухая Гребля», гдѣ онъ жилъ во время свирѣпствованія чумы въ 1863 году, почти весь скотъ погибъ отъ этой болѣзни, за исключеніемъ 7 шт., которымъ была привита чума въ бондаревскомъ чумопрививательномъ заведеніи. Въ одной деревнѣ, въ 2-хъ

верстахъ отъ Козлова, мы видѣли чуму на рогатомъ скотѣ и на овцахъ. Жители тамошніе очень рады, что будутъ имѣть возможность прививать чуму своему скоту.

Отправляясь въ Херсонскую губернію мы располагали остаться тамъ долѣе для наблюденія за дѣйствіемъ чумопрививанія, но такъ какъ нашли чумопрививательное заведеніе еще неустроеннымъ, а до окончанія каникулъ оставалось еще довольно времени, то мы и воспользовались этимъ, чтобы осмотрѣть бѣловодскіе государственные конскіе заводы, куда и отправились черезъ Крымъ и Таганрогъ.

И. Галицкій. Директоръ и профессоръ харьковскаго ветеринарнаго училища.

Май 1867 г.

(Окончаніе въ слѣд. №)

БИБЛИОГРАФІЯ.

ХИМИКО-ФИЗИОЛОГИЧЕСКІЯ ОСНОВАНІЯ ЗЕМЛЕДѢЛІЯ И СКОТОВОДСТВА.

Составилъ Н. Шмидтъ. Въ двухъ частяхъ, съ нѣсколькими политическими нажимами. Санктпетербургъ. 1867.

(Окончаніе *).

Въ главѣ четвертой «о почвѣ, состоящей изъ трехъ отдѣловъ, въ первомъ, кромѣ общихъ понятій о почвѣ, говорится о процессахъ, которымъ почва обязана своимъ происхожденіемъ—о вывѣтриваніи и тлѣніи, причемъ указываются различныя горнокаменныя породы, изъ которыхъ образуется почва, составныя части, свойства, видоизмѣненія перегной и т. д.; во второмъ отдѣлѣ описываются свойства почвы — физическія (отношеніе почвы къ теплотѣ, свѣту, электричеству, къ водѣ, способность почвы поглощать амміакъ и газы вообще, вѣсъ почвы, связность, сдѣпленіе, прилипаніе и проч. **) и химическія свойства, между

*) См. «Труды» томъ 3, вып. 2, стр. 130.

**) По поводу выраженного на 247 стр. мнѣнія, что опредѣленіе удѣльнаго вѣса почвы для практическаго хозяина имѣетъ весьма небольшой интересъ, такъ какъ по удѣльному вѣсу онъ не узнаетъ ни составныхъ частей своей почвы, ни плодородности ея, замѣтимъ, что опредѣленіе удѣльнаго и объемнаго вѣса почвы даетъ возможность, хотя приблизительно, судить

прочимъ, химическія составныя части почвы, ихъ растворимость, поглотительная способность почвы; при этомъ, для объясненія причины поглощенія, приводятся мнѣнія Либиха, Уэ, Гейдена, тезисы, установленныя Шумахеромъ, и т. д.; отдѣлъ третій посвященъ классификаціи почвъ.

Не останавливаясь на этой главѣ, рекомендуемъ ее читателямъ какъ сжатое, но ясное изложеніе почвовѣднія.

Въ главѣ пятой «объ удобреніи», послѣ соображеній о необходимости доставленія культурнымъ растеніямъ питанія искусственнымъ образомъ, при посредствѣ удобренія и т. п., разсматривается составъ, свойство и удобрительное дѣйствіе всѣхъ безъ исключенія удобрительныхъ средствъ. Такъ какъ эти средства рѣдко употребляются въ нашей практикѣ и даже совѣмъ неизвѣстны большинству русскихъ хозяевъ, то для послѣднихъ эта глава должна быть весьма поучительною, тѣмъ болѣе, что г. Шмидтъ, не ограничиваясь однѣми научными данными, кстати приводитъ и тѣ опытные сельскохозяйственныя наблюденія, которыя согласуются съ научными основаніями. Удѣливъ вниманіе, хозяева увидали бы, что многіе матеріалы, которые теряются у насъ даромъ, принадлежатъ къ обладающимъ высокою удобрительной силой. Возьмемъ, на примѣръ, навозную жидкость. Изъ помѣщенныхъ въ книгѣ г. Шмидта анализы оказывается, что этого рода удобреніе богато азотомъ и щелочами, именно кали, такъ важнымъ для питанія растеній. И хотя въ навозной жидкости и въ мочѣ (рогатаго скота) обыкновенно весьма мало содержится фосфорной кислоты, но это, полагаемъ, справедливо лишь въ тѣхъ случаяхъ, когда скотъ исключительно питается травою, луговымъ сѣномъ, соломою и т. п. Но какъ скоро до-

о вѣсъ пласта, поднимаемаго при паханіи плугами; отъ вѣса же пласта или, точнѣе, отъ производимаго имъ давленія на плугъ, равно какъ и отъ вѣса самого плуга, зависить большая или меньшая затрата движущей силы на преодолеваемое ею при паханіи треніе и болѣе или менѣе трудная обработка; динамометромъ измѣряется не только совокупное дѣйствіе сцѣпленія и прилипанія, какъ говорится на стр. 251, но и сумма всѣхъ остальныхъ, иногда несравненно значительнѣйшихъ сопротивленій, составляющихъ отчасти необходимый расходъ, отчасти же бесполезную потерю силы. Далѣе—тяжестью или вѣсомъ почвы обуславливается ея осѣданіе послѣ обработки и послѣ дождя (припадливость), а это обстоятельство находится въ связи съ плодородіемъ почвы, какъ справедливо говорится на 248 стр.

машнія и вообще травоядныя животныя получаютъ зерновой кормъ, то моча дѣлается столь же богатою фосфорною кислотою, какъ и моча плотоядныхъ *). На этомъ основаніи можно допустить, что, при дачѣ хлѣбной барды вдоволь, моча также должна содержать фосфорнокислыя соли въ большомъ количествѣ. Въ книгѣ г. Шмидта нѣтъ ни одного анализа мочи или навозной жидкости, собранной отъ скота, получающаго въ значительномъ количествѣ барду; но, въ ожиданіи подобныхъ анализовъ, нельзя не посоветовать хозяевамъ, которые, имѣя винокурни, скармливаютъ барду скоту, не пренебрегать навозною жидкостью, которая теперь въ этихъ хозяйствахъ нерѣдко превращаетъ скотныя дворы въ нѣкоторое подобіе болота, а съ наступленіемъ весны стекаетъ куда попало и пропадаетъ бесполезно.

Какъ случайность есть и у насъ хозяйства, въ которыхъ навозная жижа собирается въ особо для этого устроенныхъ крытыхъ ямахъ; но эти утѣшительныя примѣры почти не находятъ подражателей; при такомъ равнодушіи къ дѣйствительнымъ интересамъ хозяйства неудивителенъ его упадокъ—явленіе, впрочемъ, не новое, а давнишнее, завѣщанное старымъ еще порядкомъ вещей и его обычаями.

Въ числѣ описываемыхъ г. Шмидтомъ удобрительныхъ средствъ встрѣчаемъ соль изъ Стасфурта, которая, по его словамъ, въ большомъ употребленіи въ Германіи для снабженія почвы растворимымъ кали; эта соль находится въ верхнемъ слое, покрывающемъ собою пластъ каменной соли, открытой, нѣсколько лѣтъ тому назадъ, около Стасфурта, небольшого мѣстечка близости Магдебурга; упомянутый слой, при толщинѣ около 200 футовъ, въ числѣ другихъ солей, содержитъ идущей на удобреніе соли хлористаго калия до 19,15% (соотвѣтствующихъ 12 — 13% кали). Хлористый калий извлекается также въ приморскихъ странахъ Франціи изъ маточнаго разсола, остающагося при добываніи изъ морской воды поваренной и глауберовой солей. Вообще морская вода, заключающая въ 1000 частяхъ до 1,35% хлористаго калия, можетъ быть

*) Стр. 496.

названа неистощимымъ источникомъ для добыванія кали *). Известно также, что кали богаты многія горнокаменные породы, весьма распространенныя въ природѣ **), которыя могутъ доставить, при приличной подготовкѣ, матеріалъ для удобренія воздѣлываемыхъ земель, бѣдныхъ содержаніемъ кали. Все это наводитъ на мысль, что въ природѣ существуютъ источники, разрабатывая которые, сельское хозяйство современемъ будетъ въ состояніи поставить себя въ меньшую зависимость отъ естественной производительности почвы.

Приноравливаясь къ естественной производительности почвы, не всегда высокой, сельскій хозяинъ принужденъ воздѣлывать тѣ лишь растенія, которыя на такой почвѣ могутъ еще произрастать и, нерѣдко, несмотря на всѣ усилія, долженъ довольствоваться посредственнымъ урожаемъ такихъ растеній, которыя часто не пользуются наивыгоднѣйшимъ сбытомъ на рынкахъ и не приносятъ высшихъ прибылей.

При интензивномъ хозяйствѣ иногда разсчетливѣе, не оставаясь при упомянутыхъ растеніяхъ, искусственно приспособлять почву къ разведенію желаемыхъ, болѣе цѣнныхъ и прибыльныхъ растеній, стараясь возвысить ея производительность, между прочимъ, при посредствѣ удобреній, заключающихъ въ себѣ какъ всѣ питательныя для растеній вещества, такъ преимущественно тѣ изъ нихъ, которыя, при недостаточномъ содержаніи въ почвѣ, всего болѣе потребляются растеніями.

Назначеніе удобренія, по нашему убѣжденію, состоитъ не столько въ томъ, чтобы возмѣстить убыль всѣхъ взятыхъ у почвы жатвами веществъ сполна — хотя и это во многихъ случаяхъ необходимо — сколько снабдить почву, въ соразмѣрномъ каждому данному случаю избыткѣ, тѣми именно веществами, которыя способствуютъ возвышенію ея производительности, выражающейя въ непосредственномъ увеличеніи урожая.

Этимъ возвышеніемъ производительности окупаются удобренія, этимъ обусловливается возможность употреб-

*) Стр. 402.

**) Стр. 254.

ленія того или другаго удобренія. Удобрять въ убытокъ никто не станетъ; но несомнѣнно, что искусный хозяинъ больше получить пользы отъ всякаго удобренія, чѣмъ неопытный, а слѣдовательно легче можетъ соблюсти и законъ возмѣщенія. Поэтому, говоря о дороговизнѣ извѣстнаго удобренія, слѣдуетъ различать абсолютную его дороговизну отъ неумѣнья извлечь изъ него надлежащую выгоду.

Что же касается до источниковъ минеральныхъ веществъ, которыя могутъ быть удобрительными средствами, то, подобно кали, и прочія вещества встрѣчаются въ многочисленныхъ и, по большей части, доступныхъ мѣсто-нахожденіяхъ; всего скуднѣе распространена фосфорная кислота. Но, къ счастью, чаще и чаще стали находить ископаемыя, которыя содержатъ фосфорнокислыя соли; такого рода минеральныя фосфаты открыты и въ Россіи—въ Курской, Воронежской и Орловской губерніяхъ; такъ самородъ, описанный на 407—408 стр. содержитъ до 29,60% фосфорнокислой извести.

Весь вопросъ: какъ примѣнить эти ископаемыя поприбыльнѣе? но за этимъ не было бы остановки, еслибы тамошніе мѣстные хозяева принялись за дѣло вполнѣ серьезно, съ твердою рѣшимостью извлечь изъ него возможную пользу *).

Въ послѣднее время наиболѣе заинтересовало передовыхъ нашихъ хозяевъ костяное удобреніе. Если не ошибаемся, при первыхъ пробахъ это удобреніе употреблялось подъ колосовыя хлѣба, тогда какъ оно особенно благоприятствуетъ кормовымъ и корнеплоднымъ растеніямъ: клеверу, турнепсу, свекловицѣ, далѣе—льну, табаку и пр., изъ колосовыхъ же хлѣбовъ, по замѣчанію г. Шмидта, преимущественно полезно пшеницѣ, содѣйствуя лучшему

*) Намъ не приходило слышать о прагтическомъ примѣненіи ископаемыхъ удобреній въ Россіи; но есть случаи, которые указываютъ на дѣйствительность такого рода удобреній; такъ напр. нѣсколько неудобравшихся запольныхъ десятинъ, прилегавшихъ къ шоссе, вскорѣ послѣ его проведенія, еще находясь въ парѣ, стали въ небываломъ изобиліи покрываться дикорастущими травами, которыя и были въ свое время запаханы; замѣчено, что урожайность этихъ десятинъ улучшилась, чего нельзя приписать ничему иному, какъ оплодотворяющему дѣйствию пыли, налетающей съ шоссе.

развитію сѣмянъ и очень мало увеличенію количества ихъ. Это наблюденіе подтвердилось въ одномъ подмосковномъ имѣніи, гдѣ яровая пшеница, посѣянная мелкими переродившимися сѣменами, по по костяному удобренію, съ перваго же года родилась столь крупною и увѣсистою, какъ лучшая выписная пшеница того же сорта. Это вліяніе на доброкачественность зерна само по себѣ немаловажно, но на поляхъ, болѣе истощенныхъ по отношенію къ фосфорной кислотѣ, при достаточномъ количествѣ другихъ необходимыхъ для растительности веществъ, костяное удобреніе, какъ и оказывается, возвышаетъ не одно качество зерна, но и урожайность хлѣбовъ. Не менѣ замѣчательно свойство этого удобренія ускорять созрѣваніе на 2—3 недѣли ранѣе обыкновеннаго срока *). Это указаніе заслуживаетъ тщательной провѣрки, такъ какъ въ холодныхъ климатахъ удачное его примѣненіе на практикѣ могло бы повести къ расширенію предѣловъ культуры нѣкоторыхъ растений, не говоря уже о научномъ интересѣ.

Не исчисляя остальныхъ, болѣе или менѣ сподручныхъ, удобрительныхъ матеріаловъ, о которыхъ, напримѣръ объ эксплуатаціи и дезинфекціи человѣческихъ изверженій **), хозяева найдутъ необходимыя подробности въ книгѣ г. Шмидта, скажемъ только, что, собирая и въ приличныхъ случаяхъ употребляя эти туки, какъ существенное подспорье уваживанію ***), хозяевамъ необходимо озаботиться и о накопленіи добротнаго навоза въ возможно большемъ количествѣ, о его сбереженіи безъ потери удобрительныхъ веществъ, о своевременной вывозкѣ на поля, о тщательномъ запаханіи и перемѣшиваніи съ почвою. Все это, объ-руку съ хорошей обработкой, возвысило бы производительность полей, особенно если хозяйства, нерасполагающія удобреніемъ въ неограниченномъ количе-

*) Стр. 362.

**) Стр. 334—341.

***) Соглашаясь съ г. Шмидтомъ, что подсобныя удобрения, если ихъ приобретать со стороны, могутъ обойтись дорого, не думаемъ, чтобы, вслѣдствіе этого обстоятельства, они не годились, какъ говорится на 314 стр., для среднихъ и малыхъ хозяйствъ; напротивъ, при интензивной, свойственной этимъ хозяйствамъ, культурѣ удобрения легче окупаются, нежели въ большихъ.

ствѣ, примуть за правило строго соразмѣрять размѣры по-
 ствовъ съ имѣющимися налицо удобрительными сред-
 ствами *).

Слѣдующая шестая глава, занимающая всего около пяти
 страницъ, касается весьма важнаго для хозяевъ предмета;
 но такъ какъ его разсмотрѣніе принадлежитъ къ области
 ученія о сельской промышленности, то г. Шмидтъ и огра-
 ничивается только нѣсколькими замѣтками о плодосмѣн-
 ности вообще и, между прочимъ, вооружается противъ чер-
 наго пара. Дѣйствительно, въ климатахъ съ весьма про-
 должительнымъ теплымъ лѣтнимъ временемъ и тамъ, гдѣ
 воздѣлываніе корнеплодныхъ овощей и вообще рядовая
 культура замѣняетъ паровую обработку, гдѣ полеводство
 достигло высокой интензивности, гдѣ поля уподобляются
 огородной землѣ и т. д., черный паръ оказывается из-
 лишнимъ.

Иной оборотъ принимаетъ вопросъ о парѣ въ сѣверной
 и даже средней полосахъ Россіи. Здѣсь, въ продолженіе
 значительной части года, земля не только находится подъ
 снѣгомъ, но и замерзаетъ, что, если не прекращаетъ вовсе,
 то приостанавливаетъ и замедляетъ процессы вывѣтрива-
 нія, разложенія, гніенія и т. п., такъ какъ эти процессы
 непрерывно совершаются лишь при свободномъ доступѣ
 атмосфернаго воздуха, при достаточной теплотѣ и влажно-
 сти и всего успѣшнѣе при одновременномъ совокупномъ
 вліяніи этихъ дѣятелей. Далѣе, здѣсь главное удобреніе
 состоитъ изъ навоза, который требуетъ для разложенія на
 свои составныя части немало времени, между тѣмъ удоб-
 ное для унавоживанія и для полевыхъ работъ время весь-
 ма непродолжительно. Извѣстно также, что, для тщатель-
 ной подготовки земли, для ея разработки, углубленія, ис-

*) Пособіемъ при этомъ могутъ служить подробныя таблицы, помѣ-
 щенныя въ книгѣ г. Шмидта и показывающія процентное содержаніе во-
 ды, азотистыхъ, безазотныхъ и минеральныхъ веществъ въ воздѣлывае-
 мыхъ растеніяхъ, — процентное содержаніе отдѣльныхъ составныхъ частей
 въ золѣ разныхъ культурныхъ растеній, — среднее количество воды, сѣры,
 всей вообще золы и отдѣльныхъ составныхъ частей золы, содержащихся
 въ 1000 фунтахъ свѣжаго и просушеннаго на воздухѣ вещества различ-
 ныхъ культурныхъ растеній (эта таблица нарочно составлена Вольфомъ
 для практическихъ хозяевъ); далѣе находимъ: составъ золы разныхъ де-
 реьевъ, ихъ коры и листьевъ, — составъ различныхъ удобрительныхъ ма-
 териаловъ и туковъ и пр. (стр. 292—296, 304—308—311, 394, 424—428).

требленія сорныхъ травъ и т. д., необходимо, чтобы всѣ вообще и всякая операція въ отдѣльности производились въ удобнѣйшіе моменты, исподволь, съ опредѣленными промежутками между каждой работой. Для этого всего пригоднѣе черный паръ, который вполне умѣстенъ въ тѣхъ мѣстностяхъ, гдѣ, вслѣдствіе избытка въ землѣ, рѣдкаго населенія, слабаго сбыта сельскохозяйственныхъ продуктовъ, дороговизны и недостатка рабочихъ рукъ, выгоднѣе придерживаться экстензивныхъ сѣвооборотовъ; особенно полезенъ черный паръ въ тѣхъ многопольныхъ сѣвооборотахъ, въ которыхъ паръ повторяется не чаще одного раза въ 7, 8, 10 лѣтъ. Притомъ спрашивается: какія могутъ быть воздѣлываемы взамѣнъ чернаго пара растенія, когда разводимыя у насъ яровыя убираются обыкновенно позднѣе посѣва озими? Если же допустить посѣвъ озими по озими, тогда все-таки первая озимь потребовала бы паровой обработки. Остается зеленый паръ; но онъ не можетъ замѣнить черный паръ и введеніе его имѣетъ свои обязанности, которыя не всегда сопровождаются соответственными выгодами, а поэтому этого рода паръ въ большинствѣ хозяйствъ можетъ быть принятъ лишь въ ограниченныхъ размѣрахъ, скорѣе въ видѣ исключенія, нежели правила.

При переходѣ отъ трехпольной системы къ другимъ, хотя и слѣдуетъ сократить пространство паровыхъ полей, замѣнивъ ихъ отчасти обсыянными выгонами, зеленымъ паромъ и т. д., но не менѣе необходимо ввести, вмѣсто заростающаго сорными травами полупара, полный черный, удобренный паръ, незамѣнимый тамъ, гдѣ озимые хлѣба рождаются лучше яровыхъ и доставляютъ больше чистой прибыли.

Вторая часть книги г. Шмидта «о питаніи домашнихъ животныхъ» тоже состоитъ изъ нѣсколькихъ отдѣловъ, въ которыхъ разсматриваются въ первомъ—условія животной жизни вообще или различные жизненные процессы, какъ-то: пищевареніе, образованіе крови, кровообращеніе, преобразование крови въ организованную массу, дыханіе, животная теплота, отдѣленія и изверженія; во второмъ—питательность и вообще физиологическое значеніе разныхъ веществъ, входящихъ въ составъ пищи животныхъ, естественный кормъ домашнихъ животныхъ, необходимый для

насыщенія объемъ корма, нормы кормовыхъ задачъ по Грувену, Кюну, Вольфу *) и пр.; въ третьемъ отдѣлѣ разбираются служащая пищею домашнимъ животнымъ кормы и способы ихъ приготовления; въ четвертомъ говорится о кормленіи животныхъ, приспособленномъ, на основаніи научныхъ изслѣдованій, къ различнымъ цѣлямъ скотоводства, именно: о выращиваніи молодыхъ животныхъ, объ откармливаніи скота, о кормленіи дойныхъ коровъ и о кормленіи лошадей.

Излишне разъяснять какъ поучительны должны быть для хозяевъ всѣ послѣдніе отдѣлы второй части или доказывать, что примѣненіе новѣйшихъ указаній о наиболѣе рациональной эксплуатаціи кормовыхъ средствъ будетъ сопровождаться выгодными практическими результатами; эти указанія служатъ для объясненія явленій практики **) или

*) Этотъ отдѣлъ снабженъ таблицей, заимствованной изъ сочиненій Кюна и показывающей минимумъ, максимумъ и среднее процентное содержаніе сухихъ веществъ, протеиновыхъ веществъ, жира и безазотныхъ экстрактивныхъ веществъ въ отдѣльныхъ кормовыхъ средствахъ (стр. 517—518).

**) Здѣсь кстати расскажемъ случай, нерѣдко встрѣчающійся въ русской сельскохозяйственной практикѣ. Въ одномъ помѣщичьемъ хозяйствѣ, по недостатку сѣна, принуждены были давать, въ продолженіе долгой сѣверной зимы, дойнымъ коровамъ почти исключительно солому и преимущественно озимую, въ видѣ крупной сѣчки, которая обливалась теплой хлѣбной бардой. Замѣчено было, что при этомъ кормленіи коровы не только были въ тѣлѣ и пользовались полнымъ здоровьемъ, но и доставляли удои не меньшіе сравнительно съ тѣми годами, когда скотъ, кромѣ барды, получалъ достаточно и сѣна. Этотъ фактъ легко объясняется при помощи разсматриваемой книги. Въ ней находимъ, что ржаная солома, обыкновенно употребляемая лишь на подстилку, не совсемъ непригодный для отрыгающихъ жвачку кормъ, что даже древесина ржаной соломы не можетъ считаться однимъ балластомъ корма, такъ какъ, по опытамъ Грувена и другихъ, отъ 40 и 50 до 60% и болѣе клетчатки ржаной соломы переваривается. Кромѣ того, по опытамъ же Грувена, оказывается, что прочія безазотистыя, содержащіяся въ соломя вещества (до 31,5% всего ея вѣса), тоже перевариваются на половину или около $\frac{2}{3}$. Правда, ржаная солома крайне бѣдна протеиновыми веществами (среднимъ числомъ около 2%), но извѣстно также, что барда весьма богата протеиновыми веществами; зато барда слишкомъ мало содержитъ сухаго вещества; «корова напр., съѣдая въ день 200 ф. барды, получаетъ въ нихъ едва 12 ф. сухаго вещества, а именно 2,4 ф. протеина, 6,1 ф. углеводовъ, 1,8 ф. древесины и 1,4 солей, между тѣмъ для нормальнаго наполненія ея желудка, она съ выгодой можетъ принять въ себя вдвое сухихъ веществъ и вчетверо древесины». Поэтому, заключаетъ г. Шмидтъ, коровѣ слѣдуетъ давать вмѣстѣ съ бардою солому, отъ которой кормъ получить надлежащій объемъ и вмѣстѣ съ тѣмъ удвоится количество углеводовъ» (стр. 527, 537, 550). Это совпаденіе чисто-теоретическаго вывода съ практикою заслуживаетъ вниманія.

могутъ быть для нея руководствомъ. Такъ напр. соображенія, высказанныя на 519 стр., до какой степени полезны должны быть, при отученіи телятъ отъ молока, кормовыя средства, богатая жиромъ, если употреблять съ этою цѣлью сначала льняное сѣмя (измолотое и свареное), а потомъ масляные жмыхи (свѣжіе), вполне согласны съ наблюденіями просвѣщенныхъ хозяевъ. Безспорно также что телятамъ, изъ которыхъ желаютъ выростить хорошій дойный, рабочій и, еще болѣе, мясной, вообще племенной скотъ, надобно давать молоко по крайней мѣрѣ дней 40 или, лучше, недѣль 10; телята, кормленные вдвое молокомъ, несравненно лучше оплачиваютъ затраченный на нихъ кормъ въ послѣдующіе періоды своей жизни; при замѣнѣ же материнскаго молока другими кормами вѣсъ телятъ увеличивался едва на половину противъ того вѣса, который получался при 8-недѣльномъ кормленіи молокомъ и т. д. *). Нельзя не признать также справедливымъ мнѣнія Грувена, что самая лучшая и самая дешевая плющильная машина для овса, при кормленіи имъ лошадей **), есть соломенная сѣчка, которая смѣшивается съ овсомъ и смачивается на столько водою, чтобы оба матеріала не могли разлетаться въ стороны при дыханіи лошадей, и что этимъ способомъ лучше всего достигается полнѣйшее разжевываніе сѣчки (а слѣдовательно и экploатація овса) и пр. ***).

Такимъ образомъ оказывается, что хотя точныя научныя изслѣдованія и предприняты лишь недавно, а поэтому представляютъ отчасти сырой, требующій дальнѣйшей разработки матеріалъ и не обладаютъ желаемой полнотой и законченностью, тѣмъ не менѣе, судя по началу, положенному столь удачно, можно съ увѣренностью ожидать, что этимъ путемъ сельское хозяйство не замедлитъ обогатиться полезнѣйшими данными, и что, поэтому, опытыя агрономическо-химическія станціи, служащія для упомянутыхъ

*) Стр. 568—569.

**) Кромѣ жеребятъ и старыхъ лошадей, которые не могутъ хорошо разжевывать твердый, сухой кормъ.

***) Стр. 563. — Только высказываемое на 558—559 страницахъ мнѣніе о безусловномъ преимуществѣ употребленія кормовъ въ сухомъ видѣ предъ задачею кормовъ обваренныхъ—не можетъ быть принято безъ оговорокъ; но объ этомъ вопросѣ скажемъ въ другой разъ.

изысканій, принадлежать къ учрежденіямъ, устройство которыхъ не менѣе необходимо въ Россіи, чѣмъ гдѣ-либо. При посредствѣ этихъ станцій слѣдуетъ не только разъяснить условія успѣшнѣйшаго развитія культурныхъ растений, при нашихъ мѣстныхъ климатическихъ, почвенныхъ и другихъ весьма разнообразныхъ условіяхъ, но и самостоятельно изслѣдовать жизненныя отправления разводимыхъ у насъ животныхъ. Не безошибочно было бы положиться исключительно на результаты заграничныхъ испытаній и изысканій. Во-первыхъ наши туземныя породы скота болѣе или менѣе отличаются отъ иноземныхъ, а слѣдовательно неодинакова должна быть ихъ пригодность для той или другой хозяйственной цѣли и способность эксплуатировать кормовыя средства съ большею или меньшею пользой. Во-вторыхъ еще болѣе различны получаемыя у насъ скотомъ кормовыя средства, а слѣдственно и ихъ питательное достоинство. Въ-третьихъ климатическія и т. п. условія въ Россіи весьма своеобразны не только въ сравненіи съ чужими странами, но и въ разныхъ мѣстностяхъ Россіи; стѣдуетъ только сравнить сѣверный край, имѣющій краткое лѣто и жестоко-холодную зиму, изобилующій лѣсами, болотами и бѣдный хорошими землями, съ южнымъ, черноземнымъ, безлѣснымъ, страдающимъ отъ засухъ, или западное поморье съ юго-восточнымъ степнымъ пространствомъ, чтобы убѣдиться, что отечественное скотоводство существуетъ при условіяхъ, нерѣдко почти противоположныхъ другъ другу; а это не можетъ же оставаться безъ прямого вліянія на домашній скотъ, на его продуктивность, на самый ея характеръ, на потребленіе такъ называемаго поддерживающаго корма сравнительно съ производительнымъ, на необходимость того или другаго, согласнаго съ мѣстными условіями и хозяйственными выгодами, состава кормовыхъ смѣсей, извѣстной подготовки, способа задачи и пр. На это намекаютъ и, отчасти, подтверждаютъ нѣкоторыя мѣста разсматриваемой книги *).

Поэтому нельзя вполне раздѣлять мнѣнія г. Шмидта, который, признавая необходимость изслѣдованія условій успѣшнаго разведенія культурныхъ растений въ Россіи, по-

*) Напр. стр. 28, 482, 483, 489, 529.

лагаеть, что можно обойтись безъ производства опытовъ надъ жизненными отправленіями животныхъ, на томъ основаніи, что за границую уже устроено нѣсколько станцій, посвященныхъ спеціально послѣдней цѣли; такъ какъ условія питанія животныхъ, продолжаетъ г. Шмидтъ, въ сущности вездѣ одинаковы, то мы можемъ пользоваться результатами, добытыми помянутыми станціями. Въ подтвержденіе этого взгляда съ точки матеріальныхъ интересовъ г. Шмидтъ указываетъ на дороговизну обзаведенія необходимыми при зоофизиологическихъ опытахъ принадлежностями: хлѣвами особаго устройства, кормовой лабораторіей съ паровикомъ, прессами, паровую сушильню, дробильною мельницею, толчеями, ситами, соломорѣзками, корнерѣзками и т. п.; респираторнымъ приборомъ большихъ размѣровъ, стоимость которыхъ простирается отъ 4 до 5 тысячъ рублей *), и аналитической лабораторіей съ усовершенствованными инструментами **). Но, не говоря уже о томъ, что желаемыми хлѣвами и нѣкоторыми принадлежностями кормовой лабораторіи можетъ быть снабжена каждая учебная ферма, а аналитическія лабораторіи съ необходимыми принадлежностями имѣются при агрономическихъ высшихъ заведеніяхъ, при которыхъ есть и сказанныя фермы, и вообще вопросъ о дороговизнѣ не долженъ быть поднимаемъ какъ скоро польза предполагаемыхъ станцій столь очевидна, что даже небольшія государства не затрудняются издержками этого рода. Прибавимъ еще, что область научныхъ изысканій необъятна, а пробѣлы въ сдѣланномъ до сихъ поръ на этомъ поприщѣ наукою такъ широки, что тутъ есть къ чему приложить руки дѣятелямъ всѣхъ странъ и націй, такая страна какъ Россія и такой великій народъ какъ русскій не могутъ оставаться назади, дожидаясь пока за границей будутъ сдѣланы всѣ необходимыя изслѣдованія *).

Кромѣ всего вышеразсмотрѣннаго книга г. Шмидта до-

*) Такой аппаратъ, устроенный въ Зальцмюнде, описанъ на 479—481 стр., гдѣ приложенъ и его рисунокъ.

***) Стр. 31.

***) Кромѣ упомянутыхъ изслѣдованій, главною задачею опытныхъ станцій, существующихъ при учебныхъ заведеніяхъ, должна быть подготовка дѣятелей, которые могли бы продолжать это дѣло самостоятельно.

полнена сдѣланными во время ея печатанія прибавленіями, въ которыхъ помѣщены данныя, появившіяся въ химическихъ и сельскохозяйственныхъ журналахъ въ теченіе прошлаго года; въ концѣ книги приложены: перечень разбираемыхъ въ ней анализовъ, алфавитный указатель встречающихся въ ней предметовъ и списокъ писателей, упоминаемыхъ въ книгѣ, что весьма удобно для присканія желаемыхъ справокъ.

По отношенію къ шрифту, бумагѣ и вообще со стороны внѣшности разсматриваемая книга не уступаетъ наиболее изящнымъ изданіямъ; изложеніе ея ясно, языкъ, за небольшими исключеніями, правиленъ и точенъ. Принимая въ расчетъ все это, а также значительный объемъ и новостъ содержанія, полагаемъ, что показанная на оберткѣ книги цѣна — 4 р. 50 к. весьма умѣренна. Какъ ни туго расходятся подобныя книги, трудъ г. Шмидта принадлежитъ къ такимъ, которые съ каждымъ днемъ становятся популярнѣе и въ состояніи выдержать нѣсколько изданій. Надѣемся также что, съ увеличеніемъ запроса на книгу г. Шмидта и при меньшей стоимости слѣдующихъ ея изданій, будетъ возможно назначить и цѣну еще болѣе доступную средствами каждаго небогатаго хозяина, а этого нельзя не пожелать въ видахъ распространенія этой полезной книги.

А. Астауровъ.

ИНОСТРАННЫЯ ИЗВѢСТІЯ.

Стачки сельскихъ рабочихъ въ Англіи — Собранія фермеровъ для изслѣдованія матеріальнаго и моральнаго положенія рабочихъ. — Величина задѣльной платы въ разныхъ мѣстностяхъ Англіи. — Центральныя земледѣльческія общества и казино въ Пруссіи и обзоръ ихъ дѣятельности. — Конкурсъ жатвенныхъ машинъ въ Берлинѣ. — Земледѣльческія карты. — Дюссельдорфскій конгрессъ. — Казино прусскихъ провинцій. Молочное хозяйство въ Шлезвигъ-Голштиніи и ея маслостроительное производство. — Опыты надъ швейцарскимъ способомъ случки. — Средство доктора Т. Клеменса противъ чумы рогатаго скота. — Наблюденіе Пеппига надъ вліяніемъ стрижки овецъ на производство мяса. — Способъ помогать при трудномъ отелѣ коровъ.

Стачки, колыбелью которыхъ считается Англія, не прививались однако тамъ до послѣдняго времени къ сельскому соловію; но вотъ новѣйшіе англійскіе журналы принесли намъ извѣстіе, что въ Гавко, въ графствѣ Букингемскомъ, сельскіе поденщики со-

ставили недавно между собою стачку наподобіе стачек портныхъ, судорабочихъ и т. п. Причины этого явленія до сихъ поръ еще обстоятельно не выяснили, но фермеры, интересы которыхъ затронуты послѣднею стачкою, не желая оставаться подъ тяжестью взводимыхъ на нихъ обвиненій, составили собраніе въ Френлингемъ, Левенгемъ и Эйлесбюри съ цѣлью изслѣдовать матеріальное и моральное положеніе работающихъ у нихъ поденщиковъ. Это-то изслѣдованіе и дало возможность собрать весьма интересныя данныя о величинѣ задѣльной платы въ Англіи, которыя мы и предлагаемъ, въ возможно сжатомъ видѣ, читателямъ «Трудовъ».

Такъ изъ записки, прочитанной В. Брауномъ на Эйлесбюрскомъ митингѣ, видно, что на нѣкоторыхъ фермахъ Дорсетскаго графства пастухи получаютъ по 3 р. 43³/₄ коп. въ недѣлю да, кромѣ того, по 3 коп. одновременно за каждаго ягненка и 6 р. 25 к. за помощь во время сѣнокоса и жатвы; жалованье пахаря составляетъ 3 р. 12¹/₂ к. въ недѣлю съ прибавкою 6 р. 25 к. за лѣто. Поденщикъ получаетъ по 2 р. 50 к., поденщица—1 р. 25 коп., а дѣти—отъ 62¹/₂ к. до 1 р. 87¹/₂ к. за недѣлю.

Въ Левенгемъ, въ графствѣ Суффолькскомъ, по заявленію Линча, денежная задѣльная плата, конечно, не очень высока, но за то сельскіе рабочіе пользуются тамъ другими преимуществами, а именно: имъ отводятъ коттеджи (жилье) на условіяхъ, чрезвычайно снисходительныхъ, даютъ даромъ небольшое поле и большая часть напитковъ идетъ отъ фермера бесплатно. Во время жатвы работникъ выработываетъ отъ 10 р. 93 к. до 12 р. 50 к. въ недѣлю, а жена его и дѣти, сборомъ хлѣбныхъ колосьевъ, оставшихся на полѣ, составляютъ себѣ небольшой запасъ хлѣба въ 5—7 четвериковъ. Не таково положеніе рабочихъ въ Девонширъ и Букингемширъ: тамъ они, среднимъ числомъ, получаютъ въ недѣлю отъ 2 р. 81 к. до 3 р. 12¹/₂.

По заявленію Баржа, на митингѣ въ Эйлесбюри, средняя задѣльная плата пастуховъ, скотниковъ и пахарей составляетъ 3 р. 75 к., а иногда доходитъ отъ 4 р. 6¹/₂ к. до 4 р. 37¹/₂ к., поденщиковъ и простыхъ рабочихъ 3 р. 43¹/₂ к. въ недѣлю и, наконецъ, кузнецовъ въ періодъ полевыхъ работъ—отъ 70 коп. до 1 р. 3 к. въ день. Нужно еще замѣтить, что на молочныхъ фермахъ вся прислуга и рабочіе получаютъ ежедневно каждое утро порцію кипяченаго молока и рѣдка суббота минуетъ безъ того, чтобы вечеромъ имъ не дали для воскресенія нѣкотораго количества провизіи на домъ.

Коттеджи, съ огородомъ или безъ него, отдаются въ наймы рабочимъ отъ 15 р. 60 к. до 18 р. 75 к. въ годъ. Но далеко не на всѣхъ фермахъ находятся постройки, предназначенныя для жилья рабочихъ, и вотъ почему въ Англіи, какъ мы уже говорили въ одномъ изъ прошедшихъ обзорнѣй, отсюда раздаются голоса о необходимости возведенія коттеджей. Вопросъ только

въ томъ, кто долженъ ихъ построить: землевладелецъ или фермеръ. Впрочемъ обыкновенная краткосрочность въ Англии арендныхъ договоровъ по справедливости освобождаетъ фермера отъ такого обязательства; подобное затрудненіе недавно весьма удачно было разрѣшено графомъ Лейчестеромъ, который принялъ на себя постройку коттеджей въ своихъ помѣстьяхъ, съ тѣмъ только, что фермеры будутъ платить ему известный процентъ съ затраченнаго на это дѣло капитала; условія же помѣщенія въ нихъ рабочимъ предоставляются вполне усмотрѣнію фермеровъ. Къ сожалѣнію въ Соединенномъ Королевствѣ весьма немного землевладельцевъ, которые рѣшились бы, по примѣру графа Лейчестера, на столь добросовѣстное разрѣшеніе этого важнаго вопроса.

—Центральныя земледѣльческія общества всѣхъ прусскихъ провинцій въ годовыхъ своихъ собраніяхъ не ограничиваются однимъ сообщеніемъ публикѣ наиболее интересныхъ техническихъ свѣдѣній, но, вмѣстѣ съ тѣмъ, представляютъ на усмотрѣніе высшей административной власти о желаніяхъ и нуждахъ сельскаго населенія, формулированіе которыхъ лежитъ на обязанности секретаря каждаго общества. Эти центральныя или главныя общества, руководя обществами мѣстными или второстепенными, централизуютъ усилія и труды отдельныхъ личностей, касающіеся вопросовъ общественнаго интереса и такимъ образомъ въ земледѣльческомъ мірѣ играютъ роль торговыхъ палатъ, существующихъ въ другихъ государствахъ, т. е. составляютъ свободную ассоціацію или корпорацію специалистовъ, стоящихъ постоянно на стражѣ собственныхъ интересовъ. Президенты означенныхъ провинціальныхъ обществъ состоятъ обязательно членами сельскохозяйственной коллегіи (Landes-Oekonomie Collegium) въ ежегодныхъ засѣданіяхъ которой, происходящихъ въ Берлинѣ, кромѣ этихъ президентовъ, участвуютъ и высшія правительственныя лица, завѣдующія сельскохозяйственной частью и такимъ образомъ сельскохозяйственная коммиссія составляетъ какъ бы центральное учрежденіе, сосредоточивающее въ себѣ земледѣльческіе интересы всего королевства.

Понятно что пренія и постановленія упомянутыхъ обществъ необходимо должны носить на себѣ печать мѣстныхъ условий и интересовъ, и вотъ почему нерѣдко случается, что напримѣръ общества прирейнскихъ провинцій, Бранденбургское и Померанское не сходятся между собою во взглядахъ относительно преимушества того или другаго способа дренажа, орошенія, и что вопросы земледѣльческаго кредита представляютъ для нихъ далеко неодинаковый интересъ; при всемъ томъ постановленія эти имѣютъ весьма важное практическое значеніе для лицъ, неупускающихъ изъ виду мѣстныя особенности и вespынающихъ дѣлать заключенія отъ частнаго къ общему. Вотъ краткія свѣ-

двѣя о дѣятельности нѣкоторыхъ изъ центральныхъ обществъ Пруссіи.

Бранденбургское общество въ генеральномъ своемъ собраніи въ Потсдамѣ занималось преимущественно вопросомъ о сельскохозяйственномъ образованіи, затѣмъ оно положило учредить въ періодъ созрѣванія ржи международный конкурсъ для жатвенныхъ машинъ для того, чтобы земледѣльцы могли лично на дѣлѣ ознакомиться съ достоинствами различныхъ орудій этого рода и судить на сколько практичны многочисленныя новѣйшія усовершенствованія, въ нихъ сдѣланныя. Польза земледѣльческихъ картъ признана несомнѣнною; будучи тщательно и съ толкомъ составлены, онѣ знакомятъ земледѣльца съ геологической природою его почвы и уже не разъ предупреждали напримѣръ употребленіе извѣстныхъ удобрений на такихъ земляхъ, гдѣ они не могли принести никакой пользы и составили бы только напрасный расходъ для хозяйства. Общество обратило также вниманіе хозяевъ на пунцовый (инкарлатный) клеверъ какъ на кормъ для молочныхъ коровъ; до сихъ поръ, онъ еще мало употреблялся для этой цѣли. между тѣмъ его можно сѣять въ августѣ послѣ кользы или весною, начиная съ марта. Песчаная люцерна (*Galium uligi*, *впрямую г. uligonosum повиллика*) подвергалась многочисленнымъ опытамъ и по отзывамъ наиболее компетентныхъ практиковъ, хотя и сильно способствуетъ распространенію сорныхъ травъ, тѣмъ не менѣе имѣетъ важное кормовое значеніе.

Въ померанскомъ обществѣ, собиравшемся въ Кезлинѣ, стоялъ на очереди вопросъ объ улучшеніи луговъ, который рѣшенъ въ пользу дренажа и улучшенія почвы. Орошеніе, безспорно, полезно, но, сверхъ того, для полученія обильнаго сбора хорошаго сѣна необходимо освободить почву отъ излишней сырости, которая способствуетъ появленію различныхъ видовъ осоки и пырея, производитъ траву грубую, кислую и малопитательную и дѣлаетъ растительность болѣе способною къ вымерзанію. Въ видахъ развитія коневодства общество энергически высказалось въ пользу умноженія премій за племенныхъ кобылъ и возможнаго распространенія рациональныхъ началъ, которыми могли бы руководствоваться коннозаводчики. Нѣкоторые изъ членовъ пробовали заняться разведеніемъ нашего русскаго подсолнечника и, притомъ, не совсѣмъ безуспѣшно, но растение это показалось имъ слишкомъ требовательнымъ, а потому они считаютъ его пригоднымъ только для небольшой культуры. Послѣдній вопросъ, вызванный засухами послѣднихъ лѣтъ, поставленъ былъ слѣдующимъ образомъ: не принесъ ли дренажъ, вслѣдствіе означенныхъ засухъ, скорѣе вредъ, чѣмъ пользу, и не повлекъ ли онъ за собою, вмѣсто увеличенія, уменьшеніе урожаевъ. Повсюду въ другомъ мѣстѣ разрѣшеніе вопроса этого еще могло бы быть затруднительно, но почвенныя и климатическія условія Помераніи прямо рѣшаютъ его въ пользу дренажа.

Ассоціаціи, образованіе, страхованіе и кредитъ—вотъ предметы, которые обращаютъ на себя особенную заботливость сельскихъ хозяевъ прирейнскихъ провинцій и которыя служили темами для разсужденій на дюссельдорфскомъ конгрессѣ. Хозяева рейнскихъ провинцій по справедливости гордятся своими 162 ассоціаціями или казино съ 18346 членами; въ одномъ только 1866 г. сформировалось почти разомъ 62 общества, а это служить лучшимъ доказательствомъ того, что мелкіе землевладѣльцы считаютъ подобныя общества надежнѣйшимъ средствомъ для развитія мѣстнаго сельскаго хозяйства, и въ самомъ дѣлѣ, хотя казино состоятъ преимущественно изъ мелкихъ собственниковъ, тѣмъ не менѣе они собираютъ, относительно, довольно значительныя суммы, расходуемыя на производства сельскохозяйственныхъ опытовъ. Такъ виллихское казино (въ Эрфельдѣ) тратитъ ежегодно около 400 р. на содержаніе ветеринара, другія казино покупаютъ собща перуанское гуано, сѣмена кормовыхъ растений, и т. п. Эрфельдское назначило преміи за опыты надъ генеалогическою рожью Галлетта, виллихское употребило довольно значительную сумму на покупку племенныхъ быковъ швейцарскихъ расъ изъ Швица и Глау; нѣкоторыя выдають вспомошествованіе профессорамъ, перѣзжающимъ съ мѣста на мѣсто, чтенія которыхъ привлекаетъ многочисленныхъ слушателей, а также тѣмъ школамъ, гдѣ преподаются основныя начала сельскаго хозяйства; число такихъ школъ простирается до 69.

Общества взаимнаго страхованія скота состоятъ изъ 1594 члена и страхуютъ 3562 головы крупнаго скота, приблизительно, на сумму 165 тыс. руб.; къ самымъ ревностнымъ партизанамъ ихъ принадлежатъ мелкіе землевладѣльцы.

Вестфалія, какъ извѣстно, славится преимущественно, если не исключительно, продуктами свиноводства, Силезія же, напротивъ того, развиваетъ весь отрасли сельскаго хозяйства. Культура льна расширяется тамъ изъ года въ годъ; искусственная мочка льна подвергалась и подвергается многочисленнымъ испытаніямъ, но несмотря на это преимущество остается и до сихъ поръ на сторонѣ прежнихъ способовъ, т. е. мочки водяной и росной. Въ 1866 г. Силезія продала слишкомъ 93 т. пуд. льна на рынкахъ Кронштадта и Бреславля и 14 милл. ворсильныхъ шишекъ. Удобреніе калиевыми солями привилось тамъ менѣе чѣмъ въ Бранденбургъ, но за то силезцы употребляютъ много фосфатовъ и, конечно, хорошо составленныя земледѣльческія карты легко могли бы объяснить это различіе.

—Последній коммерческій трактатъ съ Англіею послужилъ къ значительному распространенію усовершенствованныхъ земледѣльческихъ машинъ; до тѣхъ поръ чрезмѣрно высокія таможенныя пошлины и экспедиціонныя и перевозочныя расходы на весь чугуныя и желѣзныя произведенія дѣлали почти невозможнымъ приобрѣтеніе дорогихъ иностранныхъ и въ особенности

английскихъ машинъ, но со времени заключенія трактата, много облегчившаго доступъ заграничнымъ земледѣльческимъ орудіямъ и машинамъ, потребленіе ихъ быстро расширяется, такъ что, напр. въ настоящее время въ одномъ изъ округовъ провинціи считается не менѣе 80 локобилей. Въ Силезіи, по отчету мѣстнаго центрального земледѣльческаго общества, находятся въ полномъ дѣйстви 44 сахарные завода, которые перерабатываютъ 25 мил. пудъ свекловицы въ слишкомъ 200 тыс. пуд. сахара; но столь усиленное производство скорѣе вредитъ сбыту продукта и тѣмъ самымъ понижаетъ цѣну на свекловицу.

Со времени открытія триестско-лайбахской желѣзной дороги фабрикація спирта для вышней торговли достигла блестящаго положенія; но положеніе это начало падать съ тѣхъ поръ, какъ Австрія, благодаря той же дорогѣ, явилась сильнымъ конкурентомъ Силезіи. Вотъ почему, чтобы поддержать свое дѣло, силезскіе винокуры напрягаютъ всѣ усилія къ тому, чтобы открыть новые рынки своему спирту въ Италіи, Левантѣ, въ южной и западной Германіи и даже въ Испаніи и Португаліи, и съ этою цѣлью, въ видахъ поддержанія національной производительности, они обратились къ правительству съ просьбой: 1) уничтожить акцизъ съ алкоголя, употребляемаго въ промышленности; 2) очистить русло Одера, засоренное песками, препятствующими судоходству; 3) хлопотать объ уничтоженіи пошлинъ, которыми обложены прусскій алкоголь въ Англіи; 4) устроить болѣе прямые пути сообщенія съ южной Германіей; 5) уменьшить тарифъ на перевозку спирта по внутреннимъ прусскимъ желѣзнымъ дорогамъ и 6) измѣнить способъ взиманія налога на спиртъ.

Многочисленныя болѣзни, свирѣпствующія съ нѣкоторыхъ поръ въ овечьихъ стадахъ въ Силезіи, поставили тамошнихъ овцеводовъ въ чрезвычайно затруднительное положеніе; онѣ не щадятъ ни негретти, ни туземныхъ овецъ, и чтобы дать понятіе о степени ихъ развитія, достаточно сказать, что привозъ баранины на бреславльскій рынокъ упалъ до 137500 пудовъ.

Хотя послѣдствія ряда тяжелыхъ годовъ и до сихъ поръ еще нѣсколько отзываются на прусской провинціи, тѣмъ не менѣе въ послѣдніе 3 года въ ней основано 11 новыхъ школъ, учредилось одно общество земледѣльческое съ 150 членами и 13 обществъ коневодства, а въ обработкѣ земли выказался замѣтный прогрессъ вслѣдствіе введенія рядовыхъ посѣвовъ и 20—30 локобилей.

Сельскіе хозяева Познанской провинціи заняты теперь разрѣшеніемъ вопроса: слѣдуетъ ли имъ скрещивать туземныхъ овецъ съ сотдаунскими баранами или заняться разведеніемъ чистокровныхъ сотдауновъ. Недоумьіе это объясняется тѣмъ, что они незнаютъ еще предпочесть ли имъ овцеводство ради мяса овцеводству для шерсти или наоборотъ. Что разведеніе убойныхъ расъ овецъ прилично преимущественно для мѣстностей густо

населенныхъ, въ томъ, конечно никто не сомнѣвается; только аксіома эта утратила немало значенія вслѣдствіе развитія желѣзныхъ путей и ускоренія сообщенія; но, съ другой стороны, высокая тарифа желѣзныхъ дорогъ на мясо не благоприятствуетъ ни спросу, ни перевозкѣ земледѣльческихъ продуктовъ—вотъ почему преимущество остается на сторонѣ продуктовъ менѣе громоздкихъ, какова напр. шерсть, тѣмъ болѣе, что послѣдняя находится въ Познани выгодный сбытъ на Берлинъ и Бреславль, гдѣ она охотно покупается австрійскими фабрикантами. Кроме того землевладѣльцы и сельскіе хозяева означенной провинціи обратили также въ послѣднее время особенное вниманіе на воспитаніе лошадей и немало надеждъ они возлагаютъ на новый земледѣльческій банкъ, который долженъ тамъ въ скоромъ времени открыться съ капиталомъ въ 650 т. рублей.

—Постоянно усиливающееся разведеніе сахарной свекловицы въ Саксоніи много способствовало тамъ введенію сѣялокъ и рядовыхъ посѣвовъ и укоренило на практикѣ глубокое паханье плугомъ или глубокую обработку лопатою. Но понятно что чѣмъ требовательнѣе дѣлается культура извѣстнаго растенія, чѣмъ лучшаго качества оно производится, тѣмъ въ большемъ количествѣ оно вывозится и тѣмъ болѣе стараній слѣдуетъ прилагать къ возвращенію почвъ питательныхъ веществъ, извлекаемыхъ изъ нея постоянными жатвами. Законъ этотъ вполне усвоенъ саксонскими земледѣльцами, удобряющими свои поля значительными массами костяного порошка, гуано и незабывающими также щелочныхъ стасфуртскихъ солей, которыхъ ежедневно поступаетъ въ продажу 340 т. пудовъ. При всемъ благосостояніи и высокой степени совершенства саксонскаго земледѣлія, которое ставитъ его, по справедливости, въ одномъ ряду въ земледѣліемъ англійскимъ, оно тѣмъ не менѣе имѣетъ свои темныя стороны. Такъ напр. въ Саксоніи, можетъ быть болѣе чѣмъ гдѣ-либо, рогатый скотъ страдаетъ поносами, а свиньи—трихинами. Заключается ли причина этого явленія въ особенностяхъ свойствъ тамошней почвы и составъ кормовъ, что весьма вѣроятно, или въ другихъ обстоятельствахъ—рѣшить трудно.

Въ сельскомъ хозяйствѣ Шлезвигъ—Голштиніи самое видное мѣсто, безспорно, принадлежитъ хозяйству молочному и преимущественно масляной промышленности. Вниманіе и добросовѣстность, съ которыми готовится тамъ масло, гарантируютъ его хорошія качества и обеспечиваютъ ему обширный, вѣрный сбытъ. Между тѣмъ какъ въ Пруссіи и Силезіи перемѣшиваютъ между собою масла различныхъ качествъ, причемъ получается масло съ разноцвѣтными слоями, въ числѣ которыхъ попадаютъ и попорченныя, въ Шлезвигъ—Голштиніи, наоборотъ, обращаютъ особенное вниманіе на однородность и, слѣдовательно, однокачественность масла; его готовятъ обыкновенно массами не менѣе какъ въ 100 фунтовъ и наглухо упаковываютъ въ бо-

ченки—вотъ почему масло это продается на всѣ обыкновенно дороже прусскаго и силезскаго.

Сильное развитіе молочнаго хозяйства въ упомянутыхъ мѣстностяхъ и, вслѣдствіе того, выскоость цѣны на дойныхъ коровъ побудили туземныхъ скотоводовъ заняться серьезнымъ испытаніемъ такъ называемаго женевскаго способа случки, который даетъ будто бы возможность производить по произволу бычковъ или телокъ; но непрестанные трехлѣтніе и, притомъ, самые тщательные опыты показали, какъ и слѣдовало ожидать, всю его несостоятельность и дали право причислить его къ разряду пуховъ.

При страшныхъ опустошеніяхъ, производимыхъ въ послѣдніе годы въ Европѣ чумою рогатаго скота, нѣтъ ничего удивительнаго, что чуть-ли не въ каждомъ номерѣ иностранныхъ сельскохозяйственныхъ журналовъ предлагаются различныя средства противъ этого бича скотоводства. Хотя до сихъ поръ ни одно изъ предложенныхъ средствъ не принесло той пользы, какую ему приписывали, тѣмъ не менѣе мы считаемъ себя обязанными, время отъ времени, сообщать нашимъ читателямъ о вновь предлагаемыхъ средствахъ, въ полной увѣренности, что медицина откроетъ наконецъ лекарства и противъ этой страшной болѣзни, какъ она отыскала ихъ противъ другихъ эпидемій, считавшихся долгое время неизлечимыми. Увѣренность наша основана на аксіомѣ, что въ природѣ противъ каждаго яда существуетъ противоядіе; дѣло только въ томъ, что противоядіе приходится искать иногда дольше, чѣмъ бы хотѣлось. Такъ д-ръ *Теодоръ Клеменсъ* советуетъ употреблять противъ чумы рогатаго скота хлористомѣднй спиртъ и окуриваніе парами хлористой мѣди. Спиртъ этотъ готовится слѣдующимъ образомъ: на два фунта обыкновеннаго виннаго спирта берутъ двѣ драхмы хлористой мѣди (*сиргимъ chloratum*) и полъ унца хлороформа. Для того, чтобы хлористая мѣдь растворилась, достаточно смѣсь нѣсколько разъ встряхнуть. Крупному рогатому скоту, для предупрежденія чумы, даютъ ежедневно на каждую голову по одной полной чайной ложкѣ такого спирта въ обыкновенной водѣ во время поенья. Эту порцію спирта можно задавать и не вдругъ, а раздѣлять на 2 или 3 дачи въ теченіе дня; кромѣ того хлѣва дважды въ день, а именно утромъ и вечеромъ, окуриваютъ тѣмъ же спиртомъ. Для окуриванія удобнѣе всего взять большой, плотно свернутый, комъ ваты, сильно намочить его спиртомъ и, положивъ на поставленную на полъ хлѣва тарелку, зажечь. Окуриваніе во всякомъ случаѣ гораздо рациональнѣе производить снизу, т.-е. съ полу, потому что развивающіеся при горѣніи, довольно тяжелыя по вѣсу, пары хлористой мѣди распространяются такимъ образомъ постепенно по всему хлѣву густымъ равномернымъ слоемъ. Во время операніи животныя должны оставаться въ хлѣву и стоять мордами къ сторонѣ сосуда, на которомъ происходитъ

горьніе, для этого ихъ можно ставить головами ко входу стойла, и въ среднемъ проходѣ хлѣва поставить тарелки съ наспиртованной ватой, полагая на каждыя три головы по одной тарелкѣ. Во время операциі хлѣвъ долженъ быть плотно запертъ. Затѣмъ нужно ежедневно опрыскивать спиртомъ полъ хлѣва и подстилку каждой скотины, и на всю ночь зажигать въ хлѣву лампу съ хлористомѣднымъ спиртомъ, для чего можетъ служить любая спиртовая лампа, въ которую наливаютъ этотъ спиртъ и ставятъ ее въ фонарь изъ частой проволоки; труба фонаря остается сверху открытою или же обивается рѣдкою проволокою. Такое медленное и продолжительное окуриваніе вполнѣ хорошо и надежно дезинфицируетъ вредныя испаренія, осаждающіяся весьма часто въ холодныя ночи на стѣнахъ и потолокъ запертыхъ хлѣвомъ. Д-ръ Клеменсъ увѣряетъ, на основаніи его многолѣтнихъ опытовъ, что вдыханіе паровъ хлористой мѣди, смѣшанныхъ съ воздухомъ, не только не вредно для людей и животныхъ, но еще приноситъ большую пользу во многихъ легочныхъ болѣзняхъ, что даже раздражительныя и больныя лица хорошо переносятъ эти пары и что онъ съ большимъ успѣхомъ держалъ въ теченіе 8 и болѣе дней небольшія комнаты, въ которыхъ лежали больныя тифомъ въ сильной степени, насыщенными означенными парами. Къ сожалѣнію Клеменсъ не приводитъ ни одного случая излеченія или предупрежденія чумы посредствомъ предлагаемаго имъ средства.

— Въ газетѣ центрального земледѣльческаго общества провинціи Саксоніи помѣщены слѣдующія наблюденія землевладѣльца *Пепнига* (Pöppig), изъ Нейштадта-на-Одерѣ, надъ вліяніемъ стрижки овецъ на производство мяса. Пепнигъ 17 января нынѣшняго года поставилъ въ отдѣльный хлѣвъ на откормъ 2 партіи овецъ, изъ которыхъ каждая состояла изъ 3 барановъ и 3 овецъ. Общій вѣсъ 6 штукъ первой партіи составлялъ 553 ф., а второй— 533½ ф. Первая партія была острижена и дала 40 фунт. невытой шерсти. Послѣ промывки, сообразно фабричнымъ требованіямъ, и тщательной просушки получено чистой шерсти 13½ ф. По прошествіи 4-хъ недѣль остриженная партія вѣсила 572 ф., а съ прибавкою 40 фунт. снятой шерсти— 612 ф., слѣдовательно приростъ мяса составилъ 59 фунт., а нестриженная— 576 фунт., значить приростъ въ ней мяса равнялся 42½ ф. Такимъ образомъ остриженная партія дала въ теченіе 4-хъ недѣль приросту мяса на 16½ фунт., т.-е. почти по 3 фунта на штуку, больше, чѣмъ нестриженная. Само собою разумѣется, что обѣ партіи состояли изъ овецъ одинаковаго возраста, по возможности одинаковой силы, пользовались вполнѣ одинаковымъ уходомъ и совершенно равными дачами одного и того же корма.

Нерѣдко корова не можетъ отелиться потому, какъ говорятъ въ простонародіи, что, вслѣдствіе узкости матки, нельзя до теленка добраться рукою. Одинъ изъ германскихъ сельскихъ хо-

зяевъ, наблюдая подобные случаи отела, убѣдился, что они происходятъ отъ неправильнаго переворачиванія теленка въ утробѣ матери, отъ котораго маточной рукавъ прижимается и сѣуживается. Когда одна изъ коровъ упомянутаго хозяина не могла отелиться въ теченіе нѣсколькихъ дней, то, не имѣя подъ рукою ветеринара, онъ рѣшился подать ей самъ посильную помощь; съ этою цѣлью, когда корова легла, онъ велѣлъ связать ей ноги въ намѣреніи, посредствомъ перекатыванія съ боку на бокъ, привести теленка въ болѣе нормальное положеніе; дѣйствительно какъ только успѣли повернуть корову на спину, онъ приказалъ остановиться и снова попробовалъ захватить теленка рукою, въ чемъ и успѣлъ сразу. Одинъ опытный ветеринаръ, которому онъ впоследствии рассказывалъ настоящій случай, замѣтилъ, что ему, ветеринару, пришлось однажды шесть разъ перекатывать корову съ боку на бокъ прежде чѣмъ удалось исправить положеніе теленка.

И. Калининскій.

ХОЗЯЙСТВЕННЫЯ ЗАМѢТКИ И МЕЛОЧИ.

Когда можно давать скоту соль?—Вредное дѣйствіе картофеля, скармливаемого скоту чрезъ нѣсколько дней послѣ его варки.—Вѣрное средство противъ глистовъ у лошадей.—Признаки для узнаванія хорошо несущихся куръ.—Прочныя надписи для обозначенія растений въ садахъ.—Способъ сохраненія плодовыхъ деревьевъ, близкихъ къ засыханію.—Рецепты для приготовленія жидкой древесной замазки.—Способъ одѣвать крутые откосы въ скоромъ времени дерномъ.—Лучшее время для рѣзанія прививочныхъ черенковъ.—Средство противъ образованія ржавчины внутри паровыхъ котловъ.

Когда можно давать скоту соль? — Относительно этого вопроса, бывшаго предметомъ частыхъ споровъ, «Вюрцбургская общепользная газета» сообщаетъ слѣдующее. Травояднымъ домашнимъ животнымъ не слѣдуетъ давать въ кормъ соли, если они, по недостатку корма, не могутъ пользоваться обильнымъ питаніемъ. Соль увеличиваетъ аппетитъ и если его нельзя удовлетворить, то, вслѣдствіе усиленныхъ желудочныхъ отдѣленій, животныя вскорѣ тощатъ. Далѣе соль должна быть исключена изъ корма во всѣхъ случаяхъ всеобщаго полнокровія, притоковъ крови къ которому-либо изъ важныхъ органовъ, воспаленнаго состоянія желудка, кишекъ, легкихъ, печени, мочеваго пузыря и матки. Соль вредна, кромѣ того, всѣмъ такимъ животнымъ (какъ здоровымъ, такъ больнымъ), которыя отъ природы очень раздражительны, горячи и полны жизни. Въ этомъ отношеніи было бы опасно руководствоваться инстинктомъ животныхъ, слѣдуя которому, они все безъ различія любятъ соль. Можетъ случиться напиримѣръ, что животное, расположенное къ

болѣзнямъ пищеварительнаго канала, будетъ обнаруживать очень сильный позывъ къ соли; въ такомъ случаѣ послѣдняя будетъ чрезъ мѣру возбуждать у него аппетитъ къ ѣдѣ и оно станетъ съѣдать корма болѣе, нежели желудокъ въ состояніи переварить; отъ этого происходитъ разстройство пищеваренія, послѣдствія котораго всегда важны у травоядныхъ животныхъ.

Будучи принимаема какъ лекарство, соль производитъ слабительное дѣйствіе при слѣдующихъ пріемахъ:

У лошадей	250—375	граммовъ *)
» рогатаго скота	500	»
» овецъ	60—90	»
» свиней	60—90	»
» собакъ	30—50	»

Слѣдующіе пріемы соли составляютъ ядъ для животныхъ:

Для лошади	1	—1½	киллогр.
» рогатаго скота	1½	—2	»
» овецъ	180	—250	грамм.
» свиней	125	—180	»

Симптомы отравленія солью обнаруживаются сильнымъ холодомъ во всемъ тѣлѣ и судорогами, за которыми слѣдуетъ параличъ заднихъ ногъ. По прошествіи 10—24 часовъ, послѣ появленія этихъ признаковъ, животныя умираютъ.

Вредное дѣйствіе картофеля, скармливаемого скоту чрезъ нѣсколько дней послѣ его варки.—При кормленіи скота варенымъ картофелемъ, послѣдній никогда не должно заготовлять на нѣсколько дней впередъ. Вареный и остывшій картофель образуетъ труднопереваримый кормъ, вредное дѣйствіе котораго на отдѣленіе молока и образованіе мяса доказываютъ результаты слѣдующихъ опытовъ.

Для коровы средней удоилivosti получали въ продолженіе 9 дней въ кормъ одинаковыя количества сѣна, соломенной рѣзки, картофеля и отрубей. Въ первыя три недѣли, въ теченіе которыхъ картофель скармливался имъ въ свѣжесваренномъ видѣ, онѣ дали 189 маасовъ молока и вѣсили вмѣстѣ 993 фунт.; во вторыя три недѣли, въ продолженіе которыхъ онѣ получали въ кормъ постоянно картофель, сваренный наканунѣ, количество молока составляло 171 маасъ, а вѣсъ ихъ 975 ф.; наконецъ въ третьи три недѣли, когда ихъ снова стали кормить свѣжесвареннымъ картофелемъ, количество молока увеличилось до 187 м., а вѣсъ тѣла обихъ до 989 ф.

Вѣрное средство противъ глистовъ у лошадей.—По словамъ журнала «The Prairie Farmer» въ Англии употребляютъ съ боль-

*) 1 киллограммъ = 100 граммамъ = 2,442 русс. ф. = 234,44 золотн.; 1 граммъ = 0,234 зол. = 22,5 дол.

шимъ успѣхомъ противъ глистовъ у лошадей слѣдующее средство. Должно взять:

Толченой тополевой коры	4	лота
» сыры	8	»
» поваренной соли	6	»
» цыцварнаго съмени	2	» и
» углекисл. натра (соды)	6	»

и, тщательно смѣшавъ, раздѣлить на двѣнадцать равныхъ порцій, каждая въ 2 $\frac{1}{2}$ лота, и давать больной лошади ежедневно по одному такому приему вечеромъ вмѣстѣ съ кормомъ. Средство это не только выгоняетъ червей, но и укрѣпляетъ пищеварительные органы лошади, такъ что паразиты не въ состояніи размножаться.

Признаки для узнаванія хорошо несущихся куръ.—Ветеринарный врачъ Пранше считаетъ самымъ главнымъ признакомъ, по которому можно отличить, будетъ ли молодая курица впоследствии хорошо нестись, гребень и мясистый наростъ подъ клювомъ: чѣмъ ярче красный цвѣтъ этихъ частей, тѣмъ лучше нестись будетъ курица; у худо несущихся куръ они, напротивъ, болѣе или менѣе блѣдно розоваго цвѣта. Вторымъ признакомъ служитъ форма пучка перьевъ около гузки и въ особенности подъ нею: чѣмъ больше этотъ пучекъ и чѣмъ сильнѣе его сходство съ развертывающимся артишокомъ, тѣмъ больше яицъ можно ожидать отъ такой курицы.

Прочныя надписи для обозначенія растений въ садахъ.—Для дощечекъ, служащихъ въ садахъ для обозначенія названій растений, очень пригоденъ листовая цинкъ, на которомъ надпись дѣлается особаго рода чернилами, состоящими главнымъ образомъ изъ яри-мѣдянки. По рецепту Браконно эти чернила получаютъ посредствомъ растворенія равныхъ по вѣсу частей средней уксуснокислой окиси мѣди и нашатыря въ 10 частяхъ кипящей воды. Такія надписи очень долговѣчны, потому что онѣ не портятся отъ дѣйствія сырости и воздуха.

Способъ сохраненія плодовыхъ деревьевъ, близкихъ къ засыханію.—Очень часто желательно бываетъ поддержать какъ можно дольше жизнь старыхъ деревьевъ, отличающихся особенно доброкачественностью плодовъ. Садоводъ Рубенсъ предлагаетъ для этого слѣдующій простой способъ. Осенью или рано весною должно тщательно очистить у старыхъ деревьевъ, съ помощью древеснаго скребля, стволъ и болѣе толстыя вѣтви отъ потрескавшейся коры, мховъ и лишайевъ. Весь падающій при этомъ на землю соръ собираютъ въ кучу и сжигаютъ. За тѣмъ обрѣзываютъ вѣтви, какъ бы толсты онѣ ни были, до тѣхъ мѣстъ, которыя наиболее способны къ образованію новыхъ почекъ, и замазываютъ пораненныя мѣста древеснымъ пластиремъ. При этомъ не должно, однакоже, обрѣзывать всѣ вѣтви,

потому что, иначе, дерево можетъ погибнуть отъ избытка соковъ. Для предупрежденія этого, оставляютъ мѣстами нѣкоторыя вѣтви нетронутыми и срѣзываютъ ихъ совѣмъ въ слѣдующемъ году, если онѣ окажутся ненужными для образованія красивой кроны, или же укорачиваютъ, въ случаѣ надобности, подобно первымъ. Изъ новообразовавшихся побѣговъ оставляютъ только самые лучшіе и правильно развивающіеся, прочія же срѣзываютъ у самаго ствола. Если при такой обрѣзкѣ вскопать и удобрить землю вокругъ стволовъ, то можно быть увѣреннымъ, что, по прошествіи 3—4 лѣтъ, они снова превратятся въ красивыя деревья, которыя вполне вознаграждаютъ употребленный на нихъ трудъ хорошимъ сборомъ плодовъ въ продолженіе нѣсколькихъ лѣтъ.

Рецепты для приготовленія жидкой древесной замазки. — Холодножидкая древесная замазка имѣетъ, какъ извѣстно, большія преимущества предъ требующею разогрѣванія, если только она скоро твердеетъ, совершенно не пропускаетъ воздуха и не размягчается снова отъ солнечнаго жара. Фрауэндорфская газета садоводства сообщаетъ слѣдующіе способы приготовленія такой замазки.

1) Должно взять 3 лота просвянной древесной золы, 6 лот. желтой охры, 1 фунтъ свинцовыхъ бѣлилъ и 6 лот. растопленнаго на огнѣ скипидара, растереть всѣ эти вещества вмѣстѣ и сохранять образовавшуюся полужидкую массу въ хорошо закрытомъ горшкѣ. Мазь эта легко накладываетъ кистью, скоро твердеетъ и выдерживаетъ всякую сырость и солнечный жаръ. При леченіи древесныхъ ранъ вырѣзываютъ пораженное ракомъ мѣсто дочиста и намазываютъ его упомянутымъ составомъ сперва тонкимъ слоемъ; когда послѣдній засохнетъ, на него кладутъ второй, болѣе толстый слой, послѣ чего больное мѣсто въ корѣ зарастаетъ.

2) Растопивъ 1 фунтъ обыкновенной желтой бочарной или сосновой смолы, смѣшиваютъ ее, пока она еще находится въ жидкомъ состояніи, съ 6 лотами виннаго спирта и сохраняютъ въ хорошо закупоренной бутылкѣ.

3) Пользующаяся во Франціи большою извѣстностью мастика Лефорта состоитъ изъ 1 части растопленнаго воска, къ которому примѣшано столько же рыбьяго жира.

4) Растопивъ на огнѣ 1 фунтъ канифоли, смѣшиваютъ ее съ $1\frac{1}{3}$ лота бычьяго сала и 1 столовою ложкою скипидарнаго масла; затѣмъ приливаютъ къ этой смѣси 6 лот. виннаго спирта и хранятъ мазь въ закупоренномъ сосудѣ.

Всѣ эти превосходные составы годятся такъ же хорошо для употребленія при прививкѣ, какъ и для замазыванія ранъ, и заслуживаютъ предпочтеніе предъ обыкновенными мазями, требующими предъ употребленіемъ въ дѣло разогрѣванія и высушивающими намазанныя ими части дерева.

Способъ одѣвать крутые откосы въ скоромъ времени дерномъ. — На пространство въ 3 квадратныя сажени слѣдуетъ взять $\frac{1}{4}$ фунта сѣмянъ англійскаго райграсса и такое же количество сѣмянъ луговой мятлики и смѣшать ихъ съ хорошею сухою садовою землею и песчаною глиною (каждой по 3 кубич. фута) какъ можно равномернѣе. Смѣсь эту складываютъ въ бочку или другой сосудъ и смачиваютъ ее навозною жижею, разбавленною на $\frac{2}{3}$ водою, такъ чтобы вся масса имѣла густоту обыкновеннаго цемента, употребляемаго каменщиками. Выравненный лопатою откосъ спрыскиваютъ потомъ водою изъ лейки съ ситечкомъ и намазываютъ на него упомянутую смѣсь посредствомъ лопаточки гладкимъ и возможно тонкимъ слоємъ. Если на откосъ въ послѣдующіе дни образуются, вслѣдствіе скорого высыханія земли, трещины, то его слѣдуетъ смачивать по нѣскольку разъ въ день водою и уколачивать лопатою. Черезъ 8 дней сѣмена травъ взойдутъ, а по прошествіи двухъ недѣль откосъ покроется густою зеленою, изъ которой вскорѣ образуется сплошной дернъ.

Описанный способъ былъ испытанъ данцигскимъ обществомъ садоводства и признанъ имъ вполне удовлетворительнымъ.

Лучшее время для рѣзанія прививочныхъ черенковъ. — Обыкновенно полагаютъ, что успѣхъ прививки зависитъ не столько отъ того, въ какомъ мѣсяцѣ срезаны прививочные черенки, сколько отъ правильнаго способа ихъ сохраненія. Наблюденія опытныхъ садоводовъ показываютъ, однакоже, что заготовленіе прививковъ никогда не должно откладывать до тѣхъ поръ, когда дерево уже начнетъ пробуждаться отъ зимняго сна, потому что въ эту пору кора не такъ крѣпко держится на древесинѣ и при срезываніи черенка легко отдѣляется отъ нея. Выгоднѣе всего заготавливать прививочные черенки въ мартъ и сохранять ихъ въ землѣ, пескѣ или другомъ веществѣ, предохраняющемъ ихъ отъ засыханія. Журналъ «American Agriculturist» предлагаетъ употреблять для этой цѣли опилки отъ свѣжаго дерева, потому что они обладаютъ именно тою степенью сырости, которая необходима для сохраненія черенковъ въ свѣжемъ состояніи.

Средство противъ образованія ржавчины внутри паровыхъ котловъ. — Для предупрежденія образованія ржавчины внутри пароваго котла советуютъ класть въ него небольшое количество каменноугольнаго дегтя предъ тѣмъ, какъ вода начнетъ нагреваться. При кипѣннн послѣдней масла каменноугольнаго дегтя улетучиваются, а смолистое вещество осаждается тонкимъ слоємъ на стѣнки паровика и предохраняетъ ихъ отъ ржавленія.

ЗЕМЛЕДѢЛЬЧЕСКАЯ КОРРЕСПОНДЕНЦІЯ.

О РЕЗУЛЬТАТАХЪ ОПЫТНЫХЪ ПОСѢВОВЪ

въ селѣ Вишняльскомъ Вятской губерніи, Котельническаго уѣзда.

Вслѣдствіе заявленнаго мною Императорскому Вольному Экономическому Обществу желанію заняться опытными посѣвами разныхъ культурныхъ растений, я получилъ отъ Общества въ 1866 году слѣдующія сѣмена: а) яровой шотландской кустовой ржи 25 ф., б) польской пшеницы 3 ф. и при «Трудахъ» сего Общества, въ разное время: а) подъ № 1 озимой пшеницы Галлета, б) подъ № 2 яроваго ячменя «Шевалье», в) подъ № 10 озимой пшеницы «Vle jasquin», г) подъ № 11 озимой ржи «Many stalked», г) подъ № 3 озимой ржи шампанской, д) подъ № 4 озимаго ячменя, е) подъ № 7 овса, и сѣмена медоносныхъ и другихъ растений: а) подъ № 5 «*Dracoserphalum moldavicum*», б) подъ № 6 «*Phacelia congesta*» и подъ № 8 горчицы.

Кромѣ того, еще въ 1865 г., отъ корреспондента Д. И. Свѣникова получены мною сѣмена: а) яроваго голаго ячменя неизвѣстнаго названія — 1 ф. б) озимой пшеницы неизвѣстнаго же названія $\frac{1}{4}$ ф. и в) 10 сѣмячекъ масличнаго дерева.

Въ 1866 г., означенныя сѣмена посѣяны мною всѣ. Результаты посѣвовъ оказались слѣдующіе:

1) Польская пшеница посѣяна 10 мая, въ гумнѣ, на льницѣ, на песчаной землѣ, удобренной съ осени конскимъ навозомъ, на мѣстоположеніи ровномъ, посѣяна рѣдко въ сравненіи съ сѣвомъ здѣшнихъ яровыхъ хлѣбовъ. День сѣва былъ ясный, холодный, и слѣдующіе 5 дней такіе же; затѣмъ потеплѣло, перепали дожди и, временемъ, гремѣло. При такой погодѣ, показались веходы 21 числа, значить въ 10 день послѣ сѣва. Сорныхъ травъ не было. Начала куститься, но, отъ іюньскаго зноя и ведра, побочные стебли соломы посохли, главные же росли хорошо. 12 іюля ярица моя начала колоситься, 24 цвѣсти, 2 августа наливать. Цвѣла не въ благоприятное время: то было жарко, то дождь проливной и сильныя вѣтры. Вѣтры обивали цвѣтъ, а отъ излишняго теплаго дождя за пленками появились зеленаго цвѣта настькомья (капустныя вши), которыя выѣдали наливъ зерна. Колосъ былъ великъ, но пустъ, рѣдко полный зерна; полонъ былъ тотъ, который процвѣлъ ранѣе до вѣтровъ. Наливалась въ ведро. Зерно оказалось бѣло и светло, но помельче присланнаго; соломою высока и крупна. Сжата 10 сентября, значить росла четыре мѣсяца, противъ обыкновенной долѣе двумя недѣлями. Отъ 3 ф. снято 4-е и еще $\frac{1}{8}$ двуграннаго остистаго ячменя.

2) Шетландская яровая рожь посвяна 11 мая на супескъ, въ полѣ, приготовленномъ подъ овесъ. Росла при одинаковой температурѣ съ первой, не кустилась, хотя и названа кустовой. Это зависѣло, вѣроятно, отъ поздняго сѣва и отъ июньскихъ жаровъ и ведра. Отъ послѣдняго у насъ и всѣ яровыя хлѣба, можно сказать, останавливались въ ростъ. Сердце замирало у земледѣльца, смотря на нихъ: корень сосыхалъ, листочки поблекли; но июльскіе дожди отлили и оживили ихъ. Начала цвѣсти ярица 12 іюля, поспѣла и сжата 18 августа; поспѣла въ одно время съ обыкновенной, а была посвяна позже 8 днями; отъ засухи заросла сорною травою—василькомъ; выросла рѣдко, впрочемъ и посвяна была негусто, въ надеждѣ, что раскустится. Колось имѣла крупный. Жнецы-крестьяне во время жатвы замѣтили отличіе ея отъ своей и говорили: «а! это не здѣшняя ярица: колосиста и зерно крупнѣе и болѣе нашей. Какъ бы намъ такую святъ!» И я общалъ желающимъ дать ее для разведенія. Получено сѣмянъ самъ другъ.

3 и 4) Ячмень Шевалье и овесъ подъ № 7 вовсе не удались. Получены 21 мая, посвяны 22, на переверотъ лужка, землѣ сухой и песчаной. Не было уже лучше этой земли, гдѣ бы можно было посвятъ. Впрочемъ, поверхъ навезенъ былъ нетолстый слой навозу. 30 мая всходы показались славные: я ожидалъ собрать хорошія сѣмена, но не такъ случилось: июньскіе засухи и жары почти убили молодые всходы; июльскіе дожди оживили было ихъ; въ послѣднихъ числахъ сего мѣсяца начали метать колось, но сентябрьскій иней забилъ цвѣтъ; пришлось сжаты одну солому.

5) Ячмень голый, неизвѣстнаго названія, посвянъ 3 мая на супескъ, удобренномъ съ осени, мѣстоположеніи ровномъ, но низкомъ. Свянъ въ просырѣ-землю. Наступилъ май: я думалъ будетъ ведро, наступить благоприятная погода для моего ячменя, между тѣмъ ударилось ненастье, до 13 числа дождь шелъ ежедневно; землю разжидило. Ячмень вообще не любитъ сырость, а потому долго не давалъ всходовъ; наконецъ они начали показываться 12 числа тощѣ и бользненные. Временемъ, пока не было всходовъ, воспользовались сорныя травы: колючій осотъ и лебеда заняли пустыя мѣста и укоренились. Во вторую половину мая настало благоприятное время: ячмень пошелъ въ ростъ, а сорныя травы еще сильнѣе. Вызрѣли тотъ и другіе 16 августа. Сжаты вмѣстѣ. Получено хорошихъ сѣмянъ самъ-третей. Не я одинъ испыталъ неудачу; всѣ, которые въ 1866 году посвяли ячмень рано, едва получили свои сѣмена, а ячмень средняго сѣва, съ 10 мая, уродился отлично—самъ-15.

7) Озимая пшеница, неизвѣстнаго для меня названія, посвяна 5 августа 1865 г. на удобренномъ супескъ, мѣстоположеніи ровномъ и низкомъ. Взошла 23 числа. Подъ снѣгъ пошла озимью рѣдкою и молодою, съ 3 листочками. Изъ-подъ снѣга, весною вышла вся поблеклая и пожелтѣлая—словомъ, мертвая. Наступило

тепло, кой гдѣ и отросла. Новыя отростки отъ корней удивительно какъ раскустились, до 15 пасынковъ уродила. Солому дала высокую, аршина въ 2 и больше; колосья имѣла крупный. Сжата 20 августа; получено сѣмянъ самъ-5. Изъ колоса видно, что она трехъ сортовъ.

8) Горчица получена 21 мая; посѣяна 22, на переверотъ лужка, песчаной землѣ, для того, чтобы скорѣе успѣла вызрѣть. И действительно, поспѣла своевременно; 16 августа убрана; только будто выросла невысока—отъ 8 до 16 вершковъ, за то вызрѣла какъ слѣдуетъ. Юньскіе жары и ведро ее не повредили. Росла всего 12 недѣль съ двумя днями; получено сѣмянъ самъ-13. Убрана подобно льну, т. е. вытереблена, связана въ небольшіе снопы и околочена ручными вальками. Сѣмя для очистки пропущено сквозь рѣшето.

9, 10) Медоносныя травы: 1-ая подъ № 5 *Dracoscephalum moldavicum* и подъ № 6 «*Phacelia cognesta*» посѣяны 23-го мая. 1-я на черноземъ; отъ этого съ трудомъ можно было дожидаться цвѣта; долго нѣжилась; въ вышину пошла въ аршинъ; цвѣтъ появился уже въ половинѣ августа. И действительно, только появился, а уже листочки начали увядать и вскорѣ все растеніе посохло, такъ что я едва ли собралъ сѣмена. 2-я посѣяна на песокъ. Нѣкогда и нечѣмъ было нѣжиться этой травкѣ; поэтому взошла скорѣе перваго своего собрата и только что поднялась вершковъ на 8, какъ раскинула свои сокровища во всемъ изобиліи. Было чѣмъ полюбоваться, было чѣмъ пчелкамъ поживиться и было имъ для того много времени: 2½ недѣли цвѣла. Да и я собралъ довольно много сѣмянъ.

11, 12) Пшеница озимая Галлета подъ № 1-мъ и рожь озимая шампанская подъ № 3-мъ, посѣяны къ 1867 г., 2 августа. Незвѣстно отчего взошли очень худо, не болѣе какъ сѣмячекъ по 5. Не стоить того, чтобъ ихъ хвалить; развѣ весна улучшитъ.

13, 14) Озимая пшеница «*Ble jasquin*» и рожь озимая «*Manu stalked*» посѣяны 5 августа на удобренномъ супескѣ, мѣсть окатномъ какъ и первыя; взошли достаточно. Раскустились отъ 8 до 12 листочковъ. Подаютъ большую надежду на будущій урожай. Впрочемъ говорить пословица: «озимъ не кладутъ въ суевъ?»

15) Озимый ячмень, что подъ № 4-мъ, посѣянъ 2 августа. Взошелъ хорошо. Разросся отъ 6 до 8 листочковъ; перья и корень какъ у лука широкіе, здоровые, но, видно, нѣжнѣе прочихъ; отъ инея и мороза листочки пожелтели и поблекли, какъ-будто позябли, чего у вышеназванныхъ растеній не замѣчено.

16) Пшеница озимая неизвѣстнаго названія посѣяна 2 августа. Взошла 10-го, какъ слѣдуетъ. Смотря на озимъ ея можно надѣяться, что въ будущемъ году уродится хорошо.

17) Десять сѣмячекъ масличнаго дерева посажены въ землю 26 марта въ окошечной банкѣ. Взошло изъ нихъ одно 20 ап-

рѣля; прочія оказались невосхожими. Высажено въ садъ 15 мая. Въ лѣто выросло высоко на 6 вершковъ.

Село Вишкильское Вятской губ.
Котельничскаго уѣзда.

Корреспондентъ Императорскаго Вольнаго Экономическаго Общества **Михаилъ Зубаревъ**.

ДѢЙСТВІЯ ОБЩЕСТВА.

БЕБѢДА ПОЛИТИКО-ЭКОНОМИЧЕСКАГО КОМИТЕТА

16 мая 1867 г. подъ предсѣдательствомъ *И. В. Вернадскаго*.

Собраніе открыто чтеніемъ слѣдующей записки, представленной членомъ *В. Я. Дубенскимъ* по поводу преній, бывшихъ въ Комитетѣ по вопросу объ оцѣнкѣ земель.

Замѣтки на докладъ и мнѣнія въ собраніи Политико-Экономическаго Комитета Императорскаго Вольнаго Экономическаго Общества 4-го февраля 1866 г. о брошюрѣ: «Оцѣнка земель западнаго края и, въ частности, Могилевской губерніи».

«Въ четвертомъ майскомъ выпускѣ 1866 года «Трудовъ» напечатанъ протоколъ засѣданія Политико-Экономическаго Комитета объ оцѣнкѣ земель, по поводу моей книги съ выписаннымъ заглавіемъ. Можетъ быть отсутствіе мое было причиною, что заключенія объ этой книжкѣ сдѣланы не совсѣмъ правильно, вслѣдствіе неполноты выписокъ къ докладу изъ книги. Въ настоящее время считаю нелишнимъ указать на эти упущенія и исправить ихъ. Постоянное пребываніе въ западномъ краѣ на государственной службѣ не дозволило мнѣ ранѣ сдѣлать предлагаемыя замѣтки.

«Секретарь Комитета *А. В. Нарольскій*, при докладѣ сдѣлалъ только *тѣ выдержки* изъ нея — скажемъ его словами, — *которыя могутъ интересовать, какъ общій вопросъ*. Затѣмъ, послѣ выписокъ, составляющихъ восемь страницъ, оканчиваетъ выводомъ, что *авторъ брошюры пришелъ къ тому заключенію, что цѣна земли находится въ прямомъ отношеніи къ населенію: чѣмъ населенность больше,*

тѣмъ земля дороже, и чѣмъ населенность менѣе, тѣмъ земля дешевле; что выводы автора подходят подъ начало политической экономіи, въ которомъ выражается, что трудъ главнымъ образомъ составляетъ богатство и опредѣляетъ цѣнность имѣній; при этомъ г. докладчикъ указываетъ какъ американскій экономистъ Кери проводитъ эту мысль, который выражаетъ ее, что главнымъ источникомъ цѣнности есть трудъ. Соглашаясь съ этимъ мнѣніемъ экономистовъ, г. докладчикъ прибавляетъ: «нельзя безусловно согласиться съ тѣмъ, что проводитъ г. Дубенскій, по той причинѣ, что онъ принималъ *одно количество* труда, не принимая во вниманіе того, что есть еще качество труда. При одинаковой населенности Московской губерніи и Франціи земля можетъ имѣть различныя цѣны. Одинъ человѣкъ можетъ производить въ одной мѣстности болѣе, а въ другой—менѣе; и если мы возьмемъ населеніе вообще, то нравственность этого населенія, техническое обученіе, образованіе имѣютъ такое же вліяніе на цѣнность земли, какъ и количество населенія, не говоря про другія условія. Авторъ, напримѣръ, не обратилъ вниманія, добавляетъ ниже на нѣсколько строчекъ г. докладчикъ, на то, что на землѣ можетъ быть *накопленный трудъ*, представляющійся во всѣхъ улучшеніяхъ, какъ-то: въ плотинахъ, постройкахъ и другихъ заведеніяхъ.

Мы ограничимся пока этой выпиской доклада и на нее будемъ отвѣчать.

Что мною не была принята единственно населенность за опредѣленіе цѣнности земли, и что я вносилъ и накопленный трудъ на землѣ, г. докладчику стоило бы только обратить вниманіе на слова, выписанныя съ 4 страницы изъ моей книги въ началѣ его же доклада. Тамъ сказано: «цѣнность земли, какъ и всякаго другаго предмета, опредѣляется прежде всего запросомъ и предложеніемъ, нуждою въ ней. Эта нужда, конечно, тѣмъ сильнѣе, чѣмъ гуще населеніе и, слѣдовательно, цѣнность ея тѣмъ выше, чѣмъ больше народа нуждается въ землѣ, то есть цѣнность земель опредѣляется населенностью ихъ. Но цѣны на земли, говорится далѣе и въ книгѣ и въ выпискѣ въ докладѣ, независимо отъ ихъ населенности, зависятъ еще *отъ степе-*

ни богатства населенія и отъ доходности земель. Тѣмъ доходнѣе земля, чѣмъ больше полагается въ нее труда и капитала; тѣмъ она бездоходнѣе, чѣмъ меньше положено въ нее капитала и приложено труда».

«Удивительно, какъ г. докладчикъ просмотрѣлъ даже то, что взялъ изъ книги въ начало доклада, равно какъ и заключительныя слова этой выписки изъ книги, гдѣ говорится: «густота населенія, богатство страны и одинаковость правъ въ поземельной торговлѣ являются, по-крайней-мѣрѣ у насъ въ Россіи, главными условіями, опредѣляющими цѣны земель». Мы не говоримъ уже, что г. докладчикомъ упущена изъ вида середина этой выписки: «посему, когда капиталы одной страны равны капиталамъ другой, равной по населенію, и когда, притомъ, капиталы эти одинаково распределены въ обѣихъ странахъ и пользуются одинаковой свободой, и доходы съ земель равны и цѣны на нихъ одинаковы. Напротивъ, въ странахъ съ одинаковымъ населеніемъ, но не съ равными капиталами или съ капиталами не съ равной свободой въ торговлѣ, цѣны на земли опредѣляются наличнымъ, находящимся въ обращеніи капиталомъ (по отношенію къ землѣ, такъ какъ въ книгѣ идетъ рѣчь, что евреи не имѣютъ права покупать землю, а если еще арендуютъ, то истощаютъ только» стр. 8).

«Еще удивительнѣе то, что г. докладчикъ не видитъ въ книгѣ, что именно принято во вниманіе оцѣнки земель *качество труда*, тогда какъ немалая часть книги на эту сторону и обращена. Было бы слишкомъ обширно, если бы мы сдѣлали полныя выписки, а уважемъ только на страницы 8, 9, 15, 16, 23, 31, 36, 63 и выпишемъ изъ нихъ только болѣе рѣзкія мѣста о качествѣ труда поднѣпровскаго и нѣманскаго населенія сравнительно съ трудомъ населенія обширнаго округа волжскаго. На стр. 8-й говорится, что въ великорусскихъ, малороссійскихъ и новороссійскихъ областяхъ *въ народѣ больше достатка, чѣмъ нужды* (съ объясненіемъ причины); что, напротивъ, въ западномъ краѣ *главное и многочислѣннѣйшее населеніе крестьянское* разорено до тла, едва имѣетъ насущный хлѣбъ и оттого *слабосильно въ трудѣ. Противу великорусса и малорусса, бѣлорусса работаетъ и вдвое ме-*

нле и вдвое хуже, оттого, что, какъ говорится на стр. 9-й, гдѣ трудъ стѣсненъ, личность поработана и унижена, тамъ лѣность, развращеніе, нерадѣніе, а за ними бѣдность и нищета суть необходимыя и горькія послѣдствія для всей страны, всего народа—при какихъ условіяхъ поставлено было западнорусское населеніе, при шляхетскомъ преобладаніи.

«А еврейское, другое многочислѣннѣе, мѣстное населеніе, у котораго преимущественно сосредоточиваются мѣстные денежные капиталы, не имѣло и теперь не имѣетъ права покупать земли.

«На стр. 14, 15, 16 и 17, послѣ подробнаго изъясненія причинъ образованія и состоянія населенія, оканчивается выводъ именно относительно *качества труда*, котораго не находилъ въ цѣлой книгѣ г. докладчикъ. Было бы слишкомъ много выписывать. На стр. 31 говорится: «по этимъ даннымъ возможно провести довольно вѣрно оцѣнку земель всей Россіи, пропорціально населенности и *зажиточности* населенія.

«Наконецъ уже слишкомъ ясно сказано на стр. 36, что *количество труда и капитала прилагается къ землѣ во всемъ Западнорусскомъ краѣ вдвое меньше противу великорусскихъ губерній, при равныхъ населенностяхъ, и потому цѣны и наемныя платы на тамошнія земли равняются низшимъ цѣнамъ великорусскимъ съ равнымъ населеніемъ и проч.* Или на стр. 63 прямо говорится, что здѣсь, то есть въ Бѣлоруссіи, и *рабочія силы слабѣе, капиталовъ и промысловъ меньше* и проч.

«Изъ этихъ указаній (14, 15 и 16) и выписокъ, конечно, видно, что нами не упущено вниманіе ни на нравственность населенія, ни на техническое обученіе и образованіе вообще, когда говорится, что не только поволжское населеніе смышленнѣе, вслѣдствіе своего быта, даже при крѣпостной зависимости, но еще у него лучше соха и борона, коса и серпъ, слѣдовательно лучше и техническое обученіе, а фабрики и заводы, какъ всякому извѣстно, больше распространены въ средней Россіи».

«Но г. докладчикъ оговаривается, какъ-будто предупреждая возраженія, и говорить, что авторъ какъ бы впаль

въ противорѣчіе съ проводимымъ началомъ. При сравненіи зажиточности великороссійской области съ малороссійскою и бѣлорусскою, онъ (то есть я, Дубенскій) говоритъ (невѣрно: у насъ проведено сравненіе великорусской и малорусской областей съ бѣлорусскою): при сравненіи населенностей и зажиточности великорусскихъ областей съ бѣлорусскимъ краемъ (о малорусскихъ здѣсь слова не было) для правильныхъ выводовъ о землѣ слѣдуетъ душу великорусскую считать равной двумъ душамъ бѣлорусскимъ. Изъ этого слѣдовало бы заключить, что доходъ съ земли въ западномъ краѣ долженъ быть на половину меньше дохода, получаемого въ великороссійскихъ губерніяхъ; между тѣмъ, онъ же опредѣляетъ доходъ въ Бѣлоруссіи 10 руб. 60 коп. съ десятины, а въ Великороссіи 13 руб.

«Какъ же г. докладчикъ не замѣтилъ и въ этомъ, что авторъ принималъ не одно количество, но и качество труда?

«Вѣроятно и г. докладчикъ и г. Людоговскій не замѣтили при чтеніи, что въ нашей книжкѣ и *всѣ прочія многія условія цѣнности земель* взяты во вниманіе. На стр. 23 говорится: *наконецъ пугающій каждого великорусскаго предпринимателя рискъ, вслѣдствіе часто повторяющихся въ краѣ смутъ, затрачивать свои капиталы, свои силы, время и трудъ* и проч. хотя бы запомнили сравненіе округовъ Волги и Днѣпра, которое ясно заключало: «всѣ эти причины достаточно объясняютъ громадную разницу въ доходности и цѣнности бѣлорусскихъ земель (а о малорусскихъ опять слова не было) противъ такихъ же великорусскихъ» тамъ подробно объяснены и составъ населенія, образованіе и состояніе его, даже торговля.

«Г. докладчикъ не нашелъ бы противорѣчія, если бы замѣтилъ на стр. 61, только три строчки: «за этимъ перемѣщеніемъ капиталовъ и работниковъ изъ подмосковной Россіи къ западу и востоку измѣнятся и цѣны на землю: *внутри Россіи подешевѣютъ, а по украинамъ возвысятся*».

«И послѣднія слова нашей книжки: «Итакъ въ заключеніе приходится сказать, что нѣтъ естественныхъ основаній отдѣлять и различать все Заднѣпровье и нѣманскій бассейнъ отъ русскаго государства, и всеэто части, по своей топографіи, исторіи и народности, единой могущественной

Россійской имперіи. Слѣдовательно не остается причинъ политическихъ уменьшать и цѣнность тамошнихъ земель, и мы почти дѣйствительно уравнили ихъ съ прочими русскими землями, уменьшивъ цѣну только на одну шестую часть, по уваженію единственно причинъ экономическихъ, которыя, съ развитіемъ въ краѣ болѣе широкой дѣятельности нынѣ свободнаго труда и при помощи свѣжихъ русскихъ силъ и русскихъ капиталовъ, незамедлятъ скоро уничтожиться, а затѣмъ, само собой, выровняются и цѣны на землю».

«Если же теперъ эти цѣны упадутъ, то отъ обстоятельствъ, которыя предвидѣть было нельзя, именно, что придется приобрѣтать въ родѣ дикихъ пустынь земли западнаго края.

«Наконецъ г. гостю А. П. Людоговскому кажется, что перелagать оброкъ на землю или опредѣлять имъ доходность земли невозможно, потому что оброкъ и при крѣпостномъ правѣ не выражалъ собою достоинства земли, а налагался въ большинствѣ случаевъ по произволу. Тоже замѣчаніе сдѣлано и въ бібліографіи о моей книгѣ въ пятомъ сентябрьскомъ выпускѣ «Труды» за 1865 годъ г. Астауровымъ. Но въ нашей книгѣ прямо сказано, что «нами принять не произвольный оброкъ, а такой, который равнялся вольнонаемной платѣ на землю и назначеніе котораго всегда соображалась съ существующими казенными платами на землю». Мы не имѣли въ виду оброковъ крѣпостнаго произвола.

«Московскія Вѣдомости» и «Отечественныя Записки» въ статьяхъ своихъ, по поводу составленной мною оцѣнки земель Россіи, обратили вниманіе на всѣ обстоятельства и условія цѣнности земель, изложенныя въ книгѣ, а потому содержаніе книги передано вѣрнѣе и выводъ о самой книгѣ не оказался такимъ одностороннимъ, какой сдѣланъ гг. докладчикомъ А. В. Нарольскимъ, гостемъ Людоговскимъ и сотрудникомъ «Трудовъ» Астауровымъ

«Предсѣдатель Комитета И. В. Вернадскій поэтому имѣлъ основаніе сказать, при открытіи засѣданія, объясняя причину поздняго назначенія онаго, что ждали автора брошюры, который могъ бы объяснить намъ многое каса-

тельно этого предмета, что могло бы показаться не совсемъ яснымъ. Конечно, лично присутствуя въ засѣданіи, я тогда же бы указаль тѣ пропуски въ докладѣ, которые послужили къ одностороннему выводу о книгѣ и которые теперь я указаль письменно.»

По выслушаніи этой записки, Комитетъ положилъ напечатать въ протоколѣ собранія.

До перехода за тѣмъ къ очередному предмету «о налогѣ въ формѣ акциза» возбужденъ вопросъ о значеніи бесѣды вообще и различіи между бесѣдой и засѣданіемъ: приглашеніе на бесѣды дѣлается потрудствомъ объявленія въ газетахъ и бесѣда происходитъ безъ доклада, имѣя значеніе подготовки къ докладу. По этому поводу членъ А. Б. фонъ-Бушенъ поднялъ вопросъ объ организаціи Комитета. Онъ желалъ бы болѣе прочной и опредѣлительной организаціи и заявилъ о необходимости, чтобъ Комитетъ посылалъ своего члена въ Совѣтъ Общества.

Затѣмъ собраніе перешло къ поставленному на очередь обсужденію выгодъ и невыгодъ существующей акцизной системы и о средствахъ устранить ея недостатки. Въ этомъ обсужденіи принимали участіе гг. Бушенъ, Васильевъ, Леопольдовъ, Рейнботъ и Черняевъ. Прежде всего было указано, что въ акцизной системѣ сдѣланы такія измѣненія съ 1-го января 1867 г., что, благодаря имъ, доходъ съ акциза на водку увеличился въ январѣ на 400 т. руб., а въ февралѣ на 2 милл. руб. Такія измѣненія главнѣйшимъ образомъ состояли въ томъ, что перекуръ на половину былъ обложенъ акцизомъ. На это возражали (г. Рейнботъ), что такое измѣненіе въ акцизной системѣ не можетъ считаться радикальнымъ, если при этомъ имѣлось цѣлью способствовать рациональному устройству винокуренія въ Россіи. Существованіе перекура, независимо отъ того, будетъ ли онъ обложенъ акцизомъ весь или въ половину, есть зло. Одинъ изъ присутствовавшихъ, самъ винокуранный заводчикъ, изложилъ свои мысли о томъ, какимъ путемъ можно было бы измѣнить систему акциза съ тѣмъ, чтобы производство было какъ можно менѣе стѣснено и, во-вторыхъ, чтобъ казна не теряла своего дохода. Для этого нужно избавить заводчика отъ комиссіонерскихъ обязанностей, огра-

дять его отъ постоянно угрожающей опасности — попасть подъ уголовный судъ. При этомъ было приведено нѣсколько примѣровъ въ доказательство того, что и самый благонамѣренный заводчикъ можетъ попасть подъ судъ. Контроль долженъ быть устроенъ помощью прибора, показывающаго количество выкуренаго вина. Кромѣ этого прибора долженъ быть еще контроль земства: оно можетъ ставить своихъ надсмотрщиковъ, которые будутъ неподкупны, такъ какъ будутъ выбраны земствомъ. Далѣе, акцизъ долженъ взиматься съ проданнаго количества вина. Противъ этого (Бушенъ) замѣчено, что подобная система существовала въ Австрiи и результатомъ ея было то, что съ 1859 года по 1863 г. количество заводовъ тамъ уменьшилось на половину. На земство нельзя сваливать контроль за винокурениемъ. Въ настоящее время только и думаютъ о томъ, какъ бы погрузише навьючить земство; но такъ дѣйствовать не подобаетъ, поелику земство должно заниматься тѣмъ только, что ему приличествуетъ.

В. Н. Леонтьевъ заявилъ, что онъ снаряду не вѣритъ; во-вторыхъ онъ держался того мнѣнiя, что часто тотъ, кто хочетъ получить все, не получаетъ ничего. Мы русскiе держались всегда того правила, чтобъ побольше получить сбора акцизнаго и оттого были въ проигрышѣ. Нужно дѣлать такъ, чтобъ предоставить заводчикамъ извлекать наибольшее количество выгодъ изъ своего производства. Смотри на дѣло съ этой точки зрѣнiя оказывается, что наиболее удовлетворительная система сбора есть система прусская. Въ Пруссiи опредѣляютъ известную норму выхода, которую обязываютъ оплачивать акцизомъ; все остальное предоставляютъ въ пользу заводчика. Система, при которой правительство получаетъ все до юты, весьма возможна въ Англии, гдѣ всего на все 250 заводовъ но, никакъ не у насъ, у которыхъ 2500 заводовъ. Въ Англии для надмотра за выходомъ достаточно 250 чиновниковъ, получающихъ громадное жалованье; у насъ же ихъ нужно 2500; кромѣ того контроль нуженъ надъ подвалами и тамъ нужно 2500 чиновниковъ. Если будетъ контроль за выходомъ вина, этого еще мало: вино цѣлыми

бочками будетъ исчезать изъ подваловъ. Вотъ тутъ важенъ контроль.

Фонъ Бушенъ возражаетъ, что прусская система даетъ возможность заводчикамъ избѣгать платежа акциза за большую часть выкуриваемаго вина. Пренебрегать акцизомъ можно тамъ, гдѣ, какъ въ Пруссіи, акцизъ на вино не играетъ такой важной роли, какъ у насъ. У насъ стараются взять съ вина все, что только можно: не взять, значитъ обременить народъ податями другаго рода.

Г. Леонтьевъ, въ поддержку прусской системы, сказалъ, что она требуетъ наименьшихъ издержекъ взиманія; затѣмъ ему кажется возможнымъ предоставить земству наблюденіе, за что оно могло бы вознаграждать себя, взимая пошлины за право продажи. По мнѣнію г. Леонтьева самое лучшее была бы раскладка всего питейнаго сбора на общины; но это возможно только при одномъ непремѣнномъ условіи — отказѣ отъ прямыхъ податей.

Г. Бушенъ возражалъ, что это единственное условіе и дѣлаетъ предложеніе г. Леонтьева неосуществимымъ: дожидаться уменьшенія прямыхъ податей нѣтъ надежды.

Результатомъ преній было то, что Комитетъ пришелъ къ убѣжденію, что вопросъ не исчерпанъ, но что по интересу, который онъ представляетъ, онъ заслуживаетъ быть подвергнутымъ всестороннему и подробному обсужденію. Потому было рѣшено взять предметомъ своихъ занятій на будущее время вопросъ *объ акцизѣ вообще*; для того сочтено необходимымъ составить программу, обсудить ее въ Бюро Комитета и затѣмъ разсмотрѣть послѣдовательно каждый изъ вопросовъ программы. Комитетъ полагаетъ, что такой способъ будетъ весьма практиченъ.

Предсѣдатель **И. Вернадскій.**

ДВИЖЕНІЕ ЦѢНЪ НА ХОЗЯЙСТВЕННЫЯ ПРОИЗВЕДЕНІЯ

за іюль мѣсяць.

С.-Петербургъ. По случаю задержки каравановъ съ хлѣбомъ отъ полноводья и затопленія бичевниковъ на р. Шекснѣ, цѣна на хлѣба поднялась, такъ что четверть *ржи* нельзя было имѣть дешевле 9 р. сер. *Мука ржаная* продавалась отъ 8 р. 75 к. до 9 р. сер.; *пшеница саксонка* и *кубанка* отъ 13 р. 50 к. до 14 р. сер.; *овесъ* отъ 4 р. 30 к. до 4 р. 50 к. за четверть.

Бьлозерскъ. По случаю истощенія всѣхъ запасовъ хлѣба цѣны въ началѣ мѣсяца были высоки и по недостатку ржаной муки употребляли низкіе сорта пшеницы. Подъ конецъ мѣсяца цѣны нѣсколько понизились, но сравнительно съ обыкновенными цѣнами, все еще дороги; *мука ржаная* продавалась отъ 6 р. 75 к. до 7 р., въ отдаленныхъ же отъ города пунктахъ ниже 1 р. за пудъ муки не продавали.

Рыбинскъ. По случаю возвышенія цѣны на ржаную муку въ Петербургъ, по немнѣно запасовъ, цѣна на нее въ Рыбинскъ поднялась вдругъ до 50 к. на куль и покупали *ржаную муку* отъ 5 р. 25 к. до 5 р. 75 к.; *рожь* по 5 р. 45 к.; *крупа гречневая* отъ 6 р. 50 до к. 7 р.; *пшено* отъ 8 р. 50 к. до 9 р.; съ *пшеницей* было вяло. По свѣдѣніямъ изъ губерніи виды на урожай отличные, исключая ржаныхъ, которые, въ нѣкоторыхъ увѣздахъ отъ весеннихъ вымочекъ, повреждены.

Москва. Вслѣдствіе наступленія времени уборки сѣна подвозъ хлѣбнаго товара на Болотную площадь былъ незначителенъ; *мука ржаная* отъ 65 к. до 73 к. за пудъ; *овесъ* отъ 3 р. 80 к. до 4 р. 20 к. за четверть; *крупа гречневая* отъ 7 р. 20 к. до 8 р. 20 к.; *ячмень* отъ 3 р. 75 к. до 4 р. 50 к. за четверть. Цѣны на *баркахъ* были слѣдующія: *мука ржаная* за куль отъ 5 р. 50 к. до 6 р. 50.; *овесъ* отъ 3 р. до 4 р.; *рожь* за куль отъ 4 р. 75 к. до 5 р. 25 к.; *ячмень* за куль отъ 4 р. 50 к. до 5 р.; *мука крупчатая* за мѣшокъ отъ 9 р. до 10 р.; *мука пшеничная* за мѣшокъ отъ 7 р. до 8 р. 50 к.; *пшено* за куль отъ 7 р. 50 к. до 9 р.; *пшеница* за куль отъ 8 р. до 12 р. Вообще привозъ хлѣба на баркахъ въ Москву въ текущемъ году значительно превосходитъ подвозы хлѣба истекшихъ лѣтъ. Это объясняется отчасти существованіемъ значительныхъ хлѣбныхъ запасовъ, а также спросомъ хлѣбнаго товара въ сѣверныя губерніи, особенно въ Новгородскую губернію, а также въ Петербургъ и за границу. Цѣны въ *лабазяхъ*, *лавкахъ* и на *платформахъ* московской станціи рязанской желѣзной дороги стояли слѣдующія: *мука ржаная* за куль въ 9 п. отъ 5 р. 40 к. до 6 р. 55 к., смотря по сорту; *мука пшеничная* за мѣшокъ въ 5 п. отъ 6 р. 50 к. до 7 р. 50 к.; *крупа гречневая* за куль въ 8 мѣрѣ отъ 7 р. до 8 р. 25 к.; *пшеница* отъ 7 р. 50 к. до 9 р. за мѣшокъ въ 8 мѣрѣ; *ячмень*

за пудъ отъ 1 р. 10 к. до 1 р. 20.; *рожь* за куль въ 8 мврѣ отъ 4 р. 50 до 5 р. 50 к.; *ячмень* отъ 4 р. 20 к. до 4 р. 80 к.; *пшеница* отъ 9 р. до 10 р. 50 к.; *овесъ* отъ 3 р. до 3 р. 75 к.; за куль въ 8 мврѣ. На всѣхъ московскихъ рынкахъ *сѣно* продавалось отъ 20 до 30 к., а *солома* отъ 13 до 18 к. за пудъ; *дрова березовые*, швырковые отъ 7 р. 50 до 7 р. 80 к. за сажень; *осиновые* отъ 4 р. 50 к. до 5 р. 50 к.; *сосновые* и *еловые* отъ 3 р. 50 к. до 4 р. 10 к.

Калуга. *Мука ржаная* 5 р. 40 к.; *крупа гречневая* 6 р. 90 к.; *овесъ* 3 р. 5 к. за четверть; *сѣно* пудъ 26 к.; *солома ржаная* 18 к.; *дрова* однополѣнные *березовые* 3 р. 50 к.; *осиновые* 2 р. 50 к. за сажень.

Новосиль. Хлѣба озимые недурны, но большею частію рѣдки, овесъ же и греча растутъ весьма удовлетворительно, равно какъ и конопля. *Рожь* продавалась по 3 р. 40 к. за четверть, дѣль съ хлѣбами было мало. *Овесъ* продавался отъ 2 р. до 2 р. 40 к. за четверть, смотря по добротѣ. *Мука ржаная* 45 к. за пудъ.

Орелъ. Озимые хлѣба значительно исправились, но въ сѣверо-восточной части губерніи сборъ ихъ будетъ посредственный по причинѣ множества вымочекъ, бывшихъ во время зимнихъ оттепелей, за то яровые общають весьма хорошиій урожай. Хлѣба продавались по слѣдующимъ цѣнамъ; на базарѣ: *мука ржаная* четверть въ 9 пудовъ 4 р. 86 к.; *рожь* 4 р. 51 к.; *крупа гречневая* 5 р. 25 к.; *пшеница* отъ 8 р. до 10 р. за четверть; *ячмень* по 3 р. 75 к.; *овесъ* отъ 1 р. 80 к. до 2 р. 30 к. за четверть. Изъ *лавокъ*: *мука ржаная* по 56 к. за пудъ и за четверть 5 р. 4 к.; *рожь* 4 р. 69 к.; *крупа гречневая* 5 р. 50 к.; *пшеница* отъ 8 р. 50 к. до 10 р. 50 к.; *ячмень* 4 р.; *овесъ* отъ 1 р. 90 к. до 2 р. 40 к.; *сѣно* пудъ 20 к.; *дрова березовые* трехъ аршинные 13 р. за сажень.

Симбирскъ. Въ послѣднее время цѣны на хлѣбъ повысились: *рожь* дошла до 48½ к., *овесъ* до 43 к.; говорятъ впрочемъ, что повышение это временное, такъ какъ большія надежды на урожай хлѣбовъ должны непременно понизить цѣны.

Саратовъ. Хлѣба въ поляхъ повсемѣстно стоятъ великолѣпные, особенно яровые. Впрочемъ за Волгою посѣвы у колонистовъ сильно истребляются саранчею, цѣны же на хлѣба въ вышеозначенное время были слѣдующія: *рожь* отъ 38 к. до 40 к. за пудъ и ввроятно цѣна эта удержится, такъ какъ запасовъ мало. *Овесъ* отъ 2 р. 15 к. до 2 р. 30 к. за четверть; *мука ржаная* отъ 40 до 42 к. за пудъ; *крупчатка* отъ 4 р. 50 к. до 8 р. 40 к. за мѣшокъ, смотря по сорту.

Ростовъ-на-Дону. Отпускная торговля была въ слѣдующемъ видѣ: вслѣдствіе неблагоприятныхъ извѣстій, полученныхъ изъ заграницы, о видахъ на урожай хлѣбовъ,—цѣны были въ Ростовѣ слѣдующія: *линейская гирка* съ подмѣсью отъ 15 до 20% *ржи* по 8 р. 50 к. и 8 р. 75 к.; *русская борисогльбская гирка* безъ

подмѣси ржи, добротою въ 48 фунт. въ четверикъ по 9 р. 50 к. за четверть; на *рожь* и *ячмень* цѣны стояли номинальныя; *рожь*—5 р. 70 к. и *ячмень*—5 р. 50 коп. за четверть; *шерсть овечья* испанская грязная продавалась отъ 9 р. до 9 р. 25 к. за пудъ. Этотъ товаръ по высшимъ цѣнамъ покупался для отправки въ Харьковъ и Воронежъ, для заграничной же отправки негодянты такой цѣны не платятъ. На *шерсть овечью русскую* грязную цѣна также повысилась, она продавалась отъ 5 р. до 5 р. 20 к.; *мытая* же по 9 р. 50 коп.

Одесса: въ началъ мѣсяца сдѣлки устроивались вяло; покупщики воздерживались отъ покупокъ, продавцы казались расположенными къ продажѣ, какъ вдругъ извѣстия о вздорожаніи хлѣбныхъ цѣнъ, полученныя изъ Лондона и Марсели, дали неожиданный толчекъ всемъ сдѣлкамъ и цѣны возвысились почти на 50 коп. на четверть. Въ концѣ мѣсяца отправители, воодушевленные такими благопріятными обстоятельствами, стали встрѣчать упорство со стороны владѣльцевъ складовъ, которые твердо держатся въ виду значительно истощенныхъ складовъ. Въ окрестностяхъ Одессы уже приступили къ уборкѣ хлѣба. Извѣстия, которыя получаютъ о состояніи будущей жатвы, могутъ быть выражены слѣдующимъ образомъ: въ окрестностяхъ Одессы урожай непредвидится удовлетворительнымъ ни со стороны количества ни со стороны качества. Но чѣмъ далѣе отъ города, тѣмъ урожай обѣщаетъ болѣе утѣшительные результаты въ особенности относительно яровыхъ посѣвовъ. *Озимая пшеница* продавалась отъ 9 р. 50 к. до 11 р. 75 к.; *сандомирка* отъ 11 р. 12¹/₂ к. до 12 р.; *гирка* отъ 9 р. 60 к. до 11 р. 50 коп. смотря по сорту за четверть; *арнаутка* отъ 9 р. 75 к. до 11 р. 75 к.; *рожь* въсомъ отъ 8 п. 37 ф. до 9 п. 6 ф. продавалась отъ 5 р. 80 к. до 5 р. 95 к.

Минскъ: *мука крупчатая* пудъ 2 р. 70 к.; *мука пшеничная* пудъ отъ 1 р. 50 до 2 р. 20 к.; *ржаная мука*—80 коп.

Рига: *ячмень* въ 103 ф. по 127 руб. *Овса* наличнаго не имѣлось, будущій же въ 72 ф. по 80 р.; за *рожь курляндскую* въ 113 ф. платили по 132 руб.

Въ этоже время иностранные хлѣбные рынки были въ слѣдующемъ видѣ:

Лондонъ: съ *пшеницею* и *овсомъ* было тихо, но цѣны на пшеницу повысились на 1 шил.; на внутреннихъ же рынкахъ поднялись отъ 1 до 2 ш.; *русская пшеница саксонка* продавалась по 59 ш. (т.-е. около 13 руб. за четверть). Хорошій *овесъ* продавался по полнымъ цѣнамъ. *Русскій овесъ* съ досыпкою до 6 пуд. продавался по 24 шил. 6 п. (около 4 р. 50 к. сер. за четверть).

Амстердамъ: *рожь Петербургская* наличная отъ 245 до 248 гульденовъ, будущая отъ 215 до 229 гул., съ *рожью* дѣла были вялы.

Гамбургъ съ рожью и пшеницею было слабо, запасы *ржи* очень незначительны и платять за 120 фунт. *Одесскую* 157 тал. за 5100 ф. (т. е. около 146 рублей серебромъ).

ПОПРАВКА.

Въ 1-й июньской книжкѣ «Трудовъ» въ статьѣ «по проекту Кардо-Сь-соева», вслѣдствіе описокъ въ рукописи, вкрались слѣдующія ошибки:

Напечатано. *Читай.*

На стр. 479 строка 1 снизу: ми-
нувшаго столѣтія минушаго тысячелѣтія.

На стр. 482 строка 3 снизу: въ
южныхъ уѣздахъ въ сѣверовосточныхъ уѣздахъ

На стр. 483 строка 1 сверху: почву
песчаную почву суглинистую

На стр. 483 строки 9, 10, 11 и 12
(п. 4) арендаторы казенныхъ зе-
мель берутъ урожай пока земля
истощится, а потомъ оставляютъ
ее подъ покосъ и т. л. арендаторы берутъ казенныя земли въ
оброкъ большими участками, отъ 1 т.
до 50 т. десят. отъ 5 до 40 к. за де-
сятину и сдаютъ для обработки мѣст-
нымъ обывателямъ мелкими частями
отъ 5 до 100 десят. цѣлину и залежи
отъ 1 до 2 мѣшковъ пшеницы (до 6
пудовъ вѣса) за десятину, на три года,
потомъ оставляютъ землю подъ наст-
бища и сѣнокосъ—отъ 6 до 9 лѣтъ и
сдаютъ на первые три года для нагула
гуртовъ скота, скупаемаго сало—тор-
говцами, отъ 5 до 10 к. за десятину,
а на слѣдующее время полъ покосъ
отъ 50 к. до 2 р. за десятину и послѣ
этого періода, когда земля восстано-
вить свои производительныя силы, тѣмъ
же порядкомъ распахиваютъ ее вновь,
сѣютъ пшеницу, оставляютъ подъ наст-
бища и сѣнокосъ и такъ далѣе. Эта
система хозяйства называется «пере-
хожною».

переходною.

ОГЛАВЛЕНІЕ № 3.

Сельское хозяйство.

- О конопль и ея продуктахъ. (Продолженіе). *М. Пузанова*. Стр. 175

Скотоводство.

- Отчетъ профессора харьковскаго ветеринарнаго училища Галицкаго, о путешествіи въ Харьковскую, Полтавскую, Екатеринославскую и Херсонскую губерніи для осмотра чумопрививательныхъ заведеній и лучшихъ заводовъ домашнихъ животныхъ. (Продолженіе). Директора и профессора харьковскаго ветеринарнаго училища *Н. Галицкаго*. 202

Библиографія.

- Химиго-физиологическія основанія земледѣлія и скотоводства. Составилъ *К. Шмидтъ*. Въ двухъ частяхъ, съ нѣсколькими политипажами. Санктпетербургъ. 1867. *А. (Окончаніе). Астаурова*. 215

Иностранныя извѣстія.

- Стачки сельскихъ рабочихъ въ Англіи.—Собраніе фермеровъ для изслѣдованія матеріальнаго и моральнаго положенія рабочихъ.—Величина задѣльной платы въ разныхъ мѣстностяхъ Англіи.—Центральныя земледѣльческія общества и казино въ Пруссіи и обзоръ ихъ дѣятельности.—Конкурсъ жатвенныхъ машинъ въ Берлинѣ.—Земледѣльческія карты.—Дюссельдорфскій конгрессъ.—Казино прирейнскихъ провинцій.—Молочное хозяйство въ Шлезвигъ-Голштиніи и ея маслостойное производство.—Опыты надъ швейцарскимъ способомъ случки.—Средство доктора *Т. Клеменса* противъ чумы рогатаго скота.—Наблюденіе *Пенпига* надъ вліяніемъ стрижки овецъ на производство мяса.—Способъ помогать при трудномъ отелѣ коровъ. *Я. Галицкаго*. 227

Хозяйственныя замѣтки и мелочи.

Стр.

Когда можно давать скоту соль?—Вредное дѣйствіе картофеля, скармливаемого скоту чрезъ нѣсколько дней послѣ его варки.—Вѣрное средство противъ глистовъ у лошадей.—Признаки для узнаванія хороша несущихся куръ.—Прочныя надписи для обозначенія растеній въ садахъ.—Способъ сохраненія плодовыхъ деревьевъ, близкихъ къ засыханію.—Рецепты для приготовленія жидкой древесной замазки.—Способъ одѣвать крутые откосы въ скоромъ времени дерномъ.—Лучшее время для рѣзанія прививочныхъ черенковъ.—Средство противъ образованія ржавчины внутри паровыхъ котловъ. 236

Земледѣльческая корреспонденція.

О результатахъ опытныхъ посѣвовъ въ сельѣ Вишкिल्скомъ Вятской губерніи, Котельническаго уѣзда. Корреспондента Императорскаго Вольнаго Экономическаго Общества *Михаила Зубарева*. 241

Дѣйствія Общества.

Бесѣда политико-экономическаго комитета 16 мая 1867 года. 244

ДВИЖЕНІЕ ЦѢНЪ на хозяйственныя произведенія. 253

Поправка. 256

Печатать позволяется. С.-Петербургъ, 2 августа 1867 г.

За Секретаря Общества *Н. Ермаковъ*.