

ЭКОНОМИЧЕСКИЙ РОСТ РОССИИ

МОДЕРНИЗАЦИЯ ИНВЕСТИЦИОННОЙ ПОЛИТИКИ АГРОПРОМЫШЛЕННОГО РЕГИОНА НА ОСНОВЕ РАЗРАБОТКИ КОМПЛЕКСНОЙ ПРОГРАММЫ ПО ПРИВЛЕЧЕНИЮ ИНВЕСТИЦИЙ

MODERNIZATION OF AGRICULTURE INVESTMENT POLICY IN THE REGION THROUGH THE DEVELOPMENT OF A COMPREHENSIVE PROGRAM TO ATTRACT INVESTMENT

Автор научно – исследовательской работы:

Комаревцева Ольга Олеговна

студентка 4 курса, очной формы обучения 2009 – 2013 г.

направление 080100.62 «Экономика» (бакалавр)

Орловский филиал Российской академии народного хозяйства и государственной службы
при Президенте РФ (ОФ РАНХиГС)

Author of science – research:

Komarevtseva Olga Olegovna

4th year student, full-time students in 2009 - 2013 years

080100.62 direction "Economy" (Bachelor)

Orel branch of the Russian Academy of National Economy and Public Administration under the
President of the Russian Federation (OB RANHiGS)

Научный руководитель:

Ивлева Наталья Владимировна,

канд.экон.наук, доцент

СОДЕРЖАНИЕ

Аннотация.....	3
Введение.....	4
1 ТЕНДЕНЦИИ СОЦИАЛЬНО – ЭКОНОМИЧЕСКОГО РАЗВИТИЯ ОРЛОВСКОЙ ОБЛАСТИ КАК АГРОПРОМЫШЛЕННОГО РЕГИОНА.....	6
1.1 Анализ потенциала развития экономики Орловской области.....	6
1.2 Характеристика инвестиционной политики Орловской области.....	9
2 ПЕРСПЕКТИВЫ РАЗВИТИЯ ЭКОНОМИКИ АГРОПРОМЫШЛЕННОГО РЕГИОНА И МОДЕРНИЗАЦИЯ ЕГО ИНВЕСТИЦИОННОЙ ПОЛИТИКИ.....	12
2.1 Применение инновационных инструментов в модернизации инвестиционной политики.....	12
2.2 Разработка комплексной программы по привлечению инвестиций в агропромышленный регион как основа модернизации инвестиционной политики.....	18
Заключение	24
Список использованных источников.....	25

Аннотация

Целью исследования является модернизация региональной инвестиционной политики посредством разработки комплексной программы по привлечению инвестиций в агропромышленный комплекс. В статье представлен анализ структуры и динамики инвестиционных процессов в регионе, исследованы принципы построения региональной инвестиционной политики и выявлены последствия от вступления России в ВТО для агропромышленного сектора региона. На основании результатов проведенного анализа предложена комплексная программа по привлечению инвестиций и определены инновационные инструменты для развития аграрного сектора: развитие института государственно-частного партнерства, производственной и межотраслевой кооперации с субъектами РФ и другими странами, формирование инвестиционного залогового фонда и др.

Annotation

The purpose of this study is to upgrade the regional investment policy through the development of a comprehensive program to attract investment in agriculture. The analysis of the structure and dynamics of the investment processes in the region studied principles of regional investment policy and identified the effects of Russia's WTO accession for agriculture in the region. Based on the results of the analysis suggested a comprehensive program to attract investment and apply innovative tools for the development of the agricultural sector: the development of the institute of public-private partnership, production and inter-sectoral cooperation with the subjects of the Russian Federation and other countries, the formation of an investment mortgage fund, etc.

Ключевые слова: модернизация инвестиционной политики; инвестиционная привлекательность; инвестиционный климат; агропромышленный комплекс; агропромышленный кластер; агропромышленный парк; комплексная программа.

Keywords: modernization of the investment policy, investment attraction, investment climate, agribusiness, agro-industrial cluster; agricultural park.

ВВЕДЕНИЕ

В современных условиях в России идет процесс модернизации экономики областей, краев, республик, автономных образований, вырабатываются новая региональная политика и инвестиционная стратегия хозяйственного комплекса региона.

Однако в последнее время наметилась тенденция, связанная с большим разрывом в социально – экономическом развитии между агропромышленными и добывающими регионами. Это связано, во-первых, с включением механизма рыночной конкуренции, разделившего регионы по их конкурентным преимуществам и недостаткам; обнаружилась также неодинаковая адаптация к рынку регионов с разной структурой экономики и разным менталитетом населения и власти. Во-вторых, существенно ослабла регулирующая роль государства, что выразилось в сокращении государственных инвестиций в региональное развитие, отмене большинства региональных экономических и социальных компенсаций.

В связи с этим, одной из наиболее актуальных проблем агропромышленных регионов является модернизация инвестиционной политики, а именно создание благоприятного инвестиционного климата, активизация инвестиционной деятельности всех хозяйствующих субъектов на основе разработки комплексной программы привлечения инвестиций в экономику субъектов.

Объектом исследования является инвестиционная политика Орловской области как фактор развития экономики агропромышленного региона.

Предметом исследования выступает процесс разработки комплексной программы по привлечению инвестиций для агропромышленного комплекса региона, на основе модернизации инвестиционной политики.

Целью данной работы является исследование роли инвестиций в экономике агропромышленного региона, включая выявление потенциала и точек роста субъекта, а так же тенденций развития инвестиционной деятельности в Орловской области. В ходе исследования были поставлены и решены следующие задачи:

- провести анализ потенциала развития экономики Орловской области;
- выявить последствия для агропромышленного региона от вступления России в ВТО;
- проанализировать развитие инвестиционной деятельности региона;
- применить инновационные инструменты реализации инвестиционной политики индустриально - аграрного региона;
- разработать комплексную программу по привлечению инвестиций в Орловскую

область;

- обосновать условия и возможности модернизации инвестиционной политики на основе разработки комплексной программы по привлечению инвестиций.

Теоретические аспекты модернизации инвестиционной политики аграрного региона, которые легли в основу данной работы, раскрыты в трудах И. В. Аксенова, А.Ю. Андрианова, В.В. Ковалева, В.В. Иванова, Л.Л. Игониной, В.Ю. Катасонов, В.И. Клокова, В.В. Ковалева, В.А. Лялина и др.

Практический опыт модернизации инвестиционной политики аграрного региона на основе разработки комплексной программы по привлечению инвестиций, использованный в работе, заимствован в трудах В.Ю. Бешкарева, Ф.С.Губайдуллина, Н.В. Ивлевой, В. Ключенка, О.О. Комаревцевой, Н.Б. Лубсанова, Ю. Парахина, Н.К. Фролова, Л. М.Хандажапова, Н.Н. Цикорева и др.

1 ТЕНДЕНЦИИ СОЦИАЛЬНО – ЭКОНОМИЧЕСКОГО РАЗВИТИЯ ОРЛОВСКОЙ ОБЛАСТИ КАК АГРОПРОМЫШЛЕННОГО РЕГИОНА

1.1 Анализ потенциала развития экономики Орловской области

Динамичное развитие Орловской области, накопленный экономический потенциал, оперативно принятые Правительством региона меры по минимизации последствий финансового кризиса позволили сохранить социальную и финансовую стабильность, продолжить структурные преобразования экономики и в результате получить позитивную динамику по основным показателям социально - экономического развития региона в 2011-2012 годах. Производство промышленной продукции увеличилось на 11 %, объем инвестиций в основной капитал – на 17 %, среднедушевые денежные доходы – на 10 %.

Из общего объема инвестиций в основной капитал по всем видам деятельности на новое строительство направлено 38 % средств, на модернизацию и реконструкцию производства – 27 %, на приобретение основных средств – 29 %. Таким образом, основная доля средств была направлена на новое строительство производственных объектов и объектов социальной сферы, приобретение машин и оборудования.

Основными отраслями, которые формируют валовой региональный продукт, являются сельское хозяйство, промышленность, торговля, транспорт и связь, строительство. В целом в 2011 году ВРП в Орловской области составил 124,1 млрд. рублей или 106,7% в сопоставимых ценах к уровню 2010 года. Снижение наблюдалось только в кризисный 2009 год, но область вышла на докризисные уровни и, по всей вероятности, в 2012 году тенденция роста сохранится (по предварительным данным ВРП за 2012 год составит 126,3 млрд. рублей).¹

Промышленность является базовой составляющей экономики области, её доля в общем обороте организаций по видам экономической деятельности области составляет 11,2 %.

Значительную роль в экономике Орловской области играет агропромышленный комплекс. На долю сельского хозяйства приходится 14,5 % ВРП региона, 12,3 % от общей численности занятых. При удельном весе ВРП Орловской области в общероссийском показателе 0,6 % (58 место в РФ) на долю продукции сельского хозяйства в 2011 г. приходится 4,8 % (27 место в РФ), в том числе на продукцию растениеводства – 3,5 %, животноводства – 1,3 %.

¹ Официальный сайт Территориального органа федеральной службы государственной статистики по Орловской области [Электронный ресурс]. – Режим доступа: www.orel.gks.ru. (Дата обращения – 12.12.2012).

В общей земельной площади области, составляющей 2,47 млн. гектаров, 1,9 млн. гектаров (77 %) занимают сельскохозяйственные угодья, из которых более 1,5 млн. гектаров, или свыше 79,4 % – пашня. Однако, из – за недостаточности финансирования, около 0,38 млн. гектар плодородного чернозема остаются не разработанными.

По состоянию на 1 января 2012 года действовали 286 сельскохозяйственных организации (прирост на 3,5%), 1342 – крестьянских (фермерских) хозяйств (прирост на 8,3%), более 182 тысяч личных подсобных хозяйств в сельской местности (прирост на 5,9%).²

Кроме того, в последние годы на территории области были реализованы ряд крупнейших инвестиционных проектов в агропромышленном комплексе, таких как: строительство селекционно – гибридного центра ООО «Знаменский СГЦ»; реконструкция и модернизация мощностей по подработке зерна в Малоархангельском районе (ООО «Дубовицкое»); строительство свиноводческих комплексов (ЗАО «Орелсельпром») и т.д.

Однако, несмотря на столь положительную тенденцию, за 2010 – 2011 годы увеличился удельный вес убыточных сельскохозяйственных предприятий на 24,6%, а также наблюдается рост кредиторской задолженности – 4,9 млрд. рублей (32,7% к аналогичному периоду прошлого года) и дебиторской задолженности – 1,3 млрд. рублей (26,3% к аналогичному периоду прошлого года).

Необходимо отметить, что оказывая определяющее воздействие на формирование валового регионального продукта, сельское хозяйство функционирует в условиях продолжающегося сокращения парка основных видов сельскохозяйственной техники (за 2011 год количество зерноуборочных комбайнов сократилось на 15,3%), высокой степени ее износа (48,3 %). Отмечается устойчивая тенденция снижения поголовья крупного рогатого скота (в 2011 году – на 3,2%). Отрицательную динамику имеет и поголовье птицы (- 1,8 % за 2011 год).

Проведенное нами исследование позволило выявить основные факторы оказывающие влияние на отрицательную динамику и сдерживающие инвестиционную активность агропромышленных предприятий области в 2012 году: недостаток собственных финансовых средств (на это указали 35 % руководителей организаций), высокий процент коммерческого кредита (25 %), неопределенность экономической ситуации в стране в связи со вступлением в ВТО (18 %). Также, среди данных факторов, отмечаются сложный механизм получения кредитов для реализации инвестиционных проектов (8 %), недостаточный спрос на продукцию (13 %), и неудовлетворительное

² Официальный сайт администрации Орловской области [Электронный ресурс] – Режим доступа: www.orel-region.ru. (Дата обращения – 6.12.2012).

состояние технической базы (72 %).

Также остро стоит вопрос о дальнейшем развитии агропромышленного комплекса в связи со вступлением России в ВТО.

Так, данные, полученные экспертами аналитического центра «ВТО – ИНФОРМ» отражают негативные последствия для агропромышленного комплекса Орловской области от вступления в ВТО. Прямые потери роста составят 7,5%, а упущенные возможности роста – 19,4%. В перспективе это приведет к сокращению 34-67 тысяч рабочих мест.

Таблица 1 – Влияние ВТО на пять крупнейших предприятий Орловской области³

Название предприятия	Отрасль	Выручка, млрд.руб.	Влияние ВТО
ООО "Фригогласс Евразия"	Производство торгового холодильного оборудования	4,2	Риск снижения выручки предприятия
ОАО "Мценский литейный завод"	Производство металлических изделий	2,3	Риск снижения выручки предприятия
ЗАО "Сахарный комбинат "Колпнянский"	Пищевая промышленность	2	Риск снижения выручки предприятия
ООО "Знаменский СГЦ"	С\х	1,9	Риск снижения выручки предприятия
ОАО "ГМС Насосы"	Машиностроение	1,8	Риск снижения выручки предприятия

Также необходимо отметить, что по мнению экспертов аналитического центра «ВТО – ИНФОРМ» наибольший негативный эффект следует ждать в машиностроительной отрасли (7,25-7,81 млрд. руб.). Совокупный негативный эффект по значимым отраслям региональной экономики (промышленность и сельское хозяйство) к 2020 году достигнет 22,8-24,87 млрд. рублей. Следовательно, экономические показатели многих предприятий ухудшатся, в области увеличится число убыточных предприятий, и ускорятся процессы банкротства.

Таким образом, для повышения устойчивости и эффективности функционирования агропромышленных предприятий региона, улучшения основных социальных параметров жизни в сельской местности требуется привлечение дополнительных источников финансирования инвестиций, что в условиях повышенных рисков инвестирования в сельское хозяйство определяет необходимость проведения эффективной региональной инвестиционной политики.

³ Официальный сайт аналитического центра «ВТО - ИНФОРМ» [Электронный ресурс]. – Режим доступа: www.wto-inform.ru. (Дата обращения – 1.12.2012).

1.2 Характеристика инвестиционной политики Орловской области

Инвестиционная политика в Орловской области разработана с учетом стратегии ее долгосрочного социально-экономического развития и строится на принципах привлечения инвестиций в эффективные и конкурентоспособные виды деятельности, стимулирующие деловую активность в отраслях, способствующие росту доходов республиканского бюджета (пищевая промышленность, сельскохозяйственное производство, строительство и т.д.).

Основными принципами инвестиционной политики Орловской области являются: государственная поддержка инвесторов, снижение издержек при ведении бизнеса и рисков инвестиций, развитие институтов государственно-частного партнерства, обеспечение сбалансированности развития региона в целом и отдельных отраслей.

По уровню законодательного обеспечения Орловская область относится к регионам с уже сформированной нормативно-правовой базой в области инвестиционной деятельности. Правовое регулирование инвестиционной деятельности на территории области осуществляется на основе норм федерального законодательства и законодательства региона. Основными нормативно-правовыми актами в этой области являются Закон Орловской области от 06.10.2009 N 969-ОЗ «О государственной поддержке инвестиционной деятельности в Орловской области», Закон Орловской области от 12.10.2011 N 1277-ОЗ «Об участии Орловской области в государственно-частных партнерствах», Долгосрочная областная целевая программа «Развитие инвестиционной деятельности в Орловской области в 2011 – 2015 годах». Данные нормативно – правовые акты определяют правовые, экономические и социальные условия привлечения в экономику региона капитала, а также направлены на обеспечение и защиту прав собственности субъектов инвестиционной деятельности. Однако, данное законодательство имеет ряд недостатков и недоработок. Например, долгосрочная областная целевая программа «Развитие инвестиционной деятельности в Орловской области в 2011 – 2015 годах» не включает ряд составляющих, необходимых как для поддержания инвестиционного имиджа, так и для формирования основы для модернизации экономики региона. В целом в данной программе: не предусмотрена подготовка высококвалифицированных кадров для инвестиционной деятельности в Орловской области; не упоминается про внедрение механизмов стимулирования привлечения инвестиций для создания расширения инновационного сектора в экономике региона; не разработана система формирования привлекательного имиджа Орловской области путем продвижения продукции местных товаропроизводителей и т.д. Также не в одном из данных Законов, не прописаны конкретные мероприятия способствующие

привлечению инвестиционного капитала в агропромышленный комплекс региона.

Следовательно, одной из главных задач содействующих привлечению инвестиций в агропромышленный комплекс Орловской области должно стать реформирование регионального инвестиционного законодательства.

Таким образом, наиболее актуальными направлениями поддержки инвесторов, осуществляющих вложения капитала в агропромышленный сектор для Орловской области должно стать:

1. Развитие института государственно-частного партнерства, создание на условиях государственно-частного партнерства инвестиционных площадок с готовой инженерной инфраструктурой для размещения новых производств и видов деятельности.

2. Развитие производственной, межотраслевой кооперации и рынка органической продукции, как между субъектами Российской Федерации, так и со странами ближнего и дальнего зарубежья.

3. Формирование инвестиционного залогового фонда Орловской области с целью привлечение кредитных ресурсов и расширения возможности предоставления гарантий Правительства региона по кредитным средствам, привлекаемым на финансовом рынке для финансирования значимых инвестиционных проектов.

4. Оплата страхования рисков инвесторов, возникающих при реализации инвестиционных проектов, за счет инвестиционного залогового фонда Орловской области

5. Привлечение финансово-кредитных институтов, инвестиционных компаний в качестве финансовых посредников при реализации приоритетных инвестиционных проектов с предоставлением гарантий Правительства региона.

6. Сокращение сроков прохождения инвестором процедуры согласования разрешительной документации, организация обслуживания инвесторов по принципу «одного окна», оптимизация процесса взимания платы за технологическое подключение к сетям инженерной инфраструктуры, что обусловит снижение издержек инвесторов при реализации инвестиционных проектов.

7. Содействие активному участию агропромышленных предприятий области в международной и региональной выставочно-ярмарочной деятельности. Издание и распространение справочников товаропроизводителей региона, в том числе размещение информации в сети Интернет, с целью демонстрации экономического потенциала Орловской области возможным деловым партнерам.

8. Строительство перерабатывающих производств агропромышленного комплекса с использованием современных достижений агробиологии, гигиены питания и создание сети малых перерабатывающих предприятий непосредственно в местах выращивания

сельхозпродукции;

9. Формирование региональных кластеров и комплексное использование местных сельскохозяйственных ресурсов сырья.

Таким образом, необходимо модернизировать реализуемую в Орловской области инвестиционную политику и создать новую комплексную программу по привлечению инвестиций с применением инновационных инструментов в агропромышленном комплексе.

2 ПЕРСПЕКТИВЫ РАЗВИТИЯ ЭКОНОМИКИ АГРОПРОМЫШЛЕННОГО РЕГИОНА И МОДЕРНИЗАЦИЯ ЕГО ИНВЕСТИЦИОННОЙ ПОЛИТИКИ

2.1 Применение инновационных инструментов в модернизации инвестиционной политики

Одними из важнейших инновационных инструментов, способствующим привлечению инвестиций в экономику региона являются создание агропромышленного кластера и агропромышленного парка.

Развитие кластеров в Орловской области как агропромышленного региона должно стать важнейшим направлением региональной политики, нацеленной на повышение инвестиционной привлекательности, конкурентоспособности экономики, и развитие инновационного потенциала. Для создания агропромышленного кластера в Орловской области необходимо разработать специальный алгоритм действий, представленный в таблице 2.

Таблица 2 – Алгоритм действий по созданию агропромышленного кластера в Орловской области (разработан автором)

Этап	Характеристика
Первый этап	Необходимость обосновать кластерную политику региона; выбрать тип кластерной политики, основываясь на опыте других регионов; создать информационную базу.
Второй этап	Выделение конкурентоспособность агропромышленного кластера; обоснование принципов и разработка инструментария данного кластера; определение состава участников.
Третий этап	Осуществление на конкурсной основе разработанных бизнес – планов кластерных проектов; формирование организационно – правовых положений.
Четвертый этап	Реализация пилотного кластерного проекта; разработка механизма управления и целевых программ поддержки их развития с обязательной экспертизой этого документа в ФАС по Орловской области.
Пятый этап	Реализация целевых программ поддержки развития агропромышленного кластера в регионе.
Шестой этап	Осуществление мониторинга; возможное прекращение государственной поддержки кластера.
Седьмой этап	Успешная реализация проекта или возвращение к третьему этапу для отбора перспективных проектов по агропромышленному кластеру.

Формирование агропромышленного кластера в Орловской области должно быть сопряжено с развитием животноводства в регионе, на основе долгосрочной областной целевой программы «Развитие убоя и глубокой переработки мяса в составе кластера «Мясо свинины» в Орловской области на 2012–2014 годы», которая будет способствовать привлечению как государственных, так и частных инвестиций в данный проект.

Немаловажным в создании агропромышленного кластера является использование опыта субъектов, ведущих активную работу в данном направлении. Таким примером может служить зона опережающего развития «Агропромышленный комплекс» Белгородской области. Формирование кластера осуществлялось на основе государственно

- частного партнерства Правительства Белгородской области и крупных агрохолдингов. Ядро кластера составляют такие холдинги, как ЗАО «Приосколье», ООО «БЭЗРК-Белгранкорм», ЗАО «Белая птица», ООО «ГК Агро-Белогорье», ГК «Мираторг-Белгород», ОАО «Белгородский бекон», ООО «Мясо перерабатывающий завод ПромАгро». Эти холдинги представляют собой группы технологически взаимосвязанных компаний с замкнутым циклом от производства кормов, получения молодняка, его откорма до забоя, глубокой переработки и её реализации.⁴

Развитие агропромышленного кластера имеет большое социальное значение для Белгородской области. На его предприятиях занято более 34 тыс. человек со среднемесячным уровнем заработной платы - 19 тыс. рублей. В 2011 году в региональный бюджет предприятиями, входящими в птицеводческий кластер было перечислено около 1,8 млрд. рублей налоговых платежей.⁵

Таким образом, используя опыт Белгородской области, для формирования животноводческого кластера в Орловской области необходимо создать:

- крупную организацию - лидера, определяющего долговременную хозяйственную и инвестиционную стратегию. В качестве такой организации может выступить ООО «Знаменский СГЦ» - первый в России селекционно - генетический центр, отвечающий всем мировым стандартам;

- территориальную локализацию основной массы хозяйствующих субъектов участников кластеров. В данный кластер в роли хозяйствующих субъектов должны входить крупнейшие предприятия, составляющие основу агропромышленного комплекса региона, такие как ОАО АПК «Орловская нива», ООО «Юпитер», АПХ «Верховье», ОАО агрофирма «Мценская», ОАО агрофирма «Ливенское мясо», ОАО агрофирма «Юность» и т.д.;

- устойчивость хозяйственных связей и участников кластерной системы, т.е. постоянное функционирование предприятий и координирование их руководителей по вопросам установления номенклатуры взаимопоставляемых видов сырья, процесса переработки, заготовления, хранения, последующей продажи;

- осуществление долговременной координации участников кластера в рамках производственных и инвестиционных программ, а также инновационных процессов, основанных на государственно – частном партнерстве.

Создание агропромышленного кластера в Орловской области предполагает

⁴ Официальный сайт Губернатора и правительства Белгородской области [Электронный ресурс]. – Режим доступа: www.belregion.ru. (Дата обращения – 9.12.2012).

⁵ Официальный комитет Совета Федерации по делам Федерации и регионального развития [Электронный ресурс]. – Режим доступа: www.komfed.ru. (Дата обращения – 4.12.2012).

формирование единой модели кластера. Предложенная нами модель агропромышленного кластера может включать в себя ключевой сектор, научный сектор, сектор производства сырья и сектор продвижения продукции (рисунок 1).

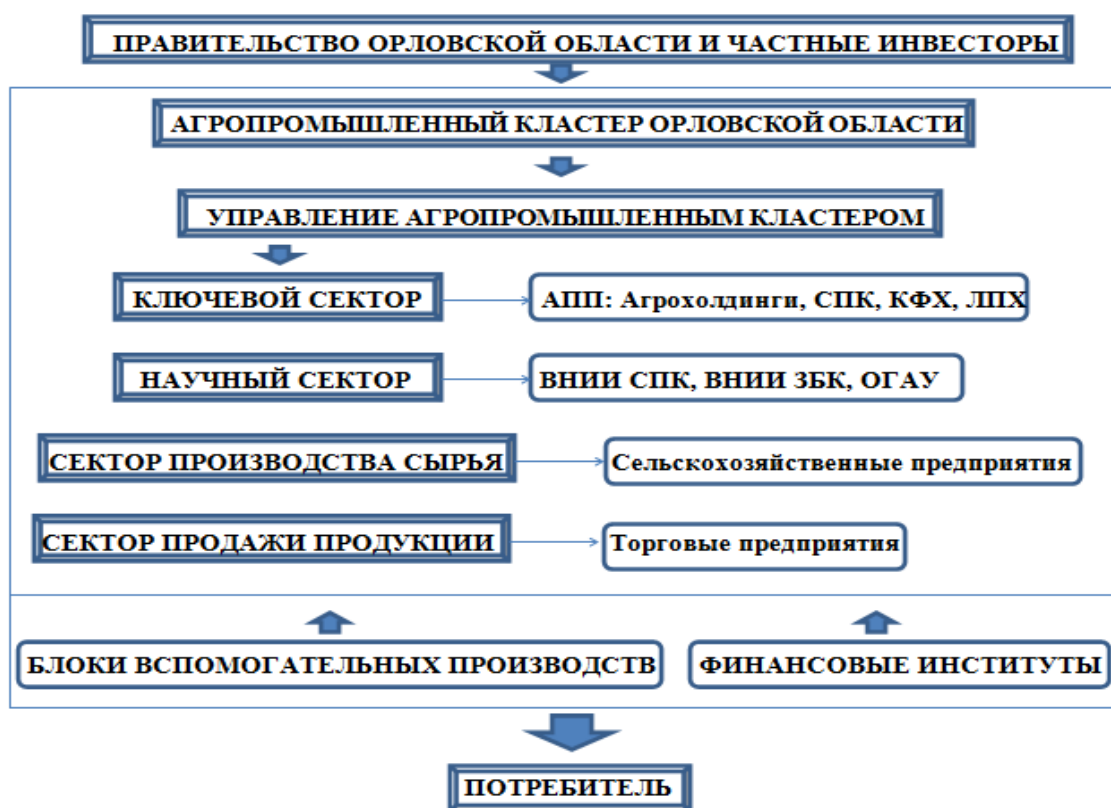


Рисунок 1 - Модель агропромышленного кластера Орловской области (разработана автором)

Для обеспечения жизнедеятельности регионального кластера выделим финансовый и обслуживающий блоки. Предприятия и организации, составляющие кластер, в большинстве своем являются самостоятельными, и конкуренция внутри кластера – не менее важная движущая сила развития кластера в целом, чем кооперация. В ходе конкурентной борьбы внутри кластера, система в целом оптимизируется и повышает свои возможности.

Согласно предложенной модели, органом управления агропромышленного кластера в Орловской области является Управление, в состав которого входят руководители предприятий и представители региональных органов власти. Основная функция Управления агропромышленным кластером Орловской области – содействовать развитию предприятий, обеспечивать эффективное динамичное развитие кластера в целом. Управление кластера должно иметь координационные, аналитические, распорядительные и контролирующие функции в рамках финансовых, материальных, информационных,

инновационных ресурсов.

Кроме того, эффективное развитие агропромышленного кластера во многом должно быть связано с инвестированием в деятельность научных учреждений, решающих проблемы аграрного комплекса. Так, на территории Орловской области работают такие значимые научные институты, как:

- Всероссийский научно-исследовательский институт селекции плодовых культур» (ВНИИСПК);

- Всероссийский научно-исследовательский институт зернобобовых и крупяных культур (ВНИИ ЗБК);

- Орловский Государственный Аграрный Университет - крупный учебно-методический, научно-исследовательский и культурный центр.

Также одним из особо значимых элементов данного кластера является создание агропромышленного парка на территории региона.

Агропромышленный парк - это технологический комплекс, ориентированный на развитие малого и среднего предпринимательства в области сельского хозяйства. Основным назначением агропромышленного парка является обеспечение региональных сельхозпроизводителей необходимой материально-технической базой для переработки, хранения и реализации сельскохозяйственной продукции. Макет модели по созданию агропромышленного парка в Орловской области представлен на рисунке 2.

Предложенная нами модель должна включать в себя четыре основных элемента: Управление по кадастровому обороту и оценки земель, оператора рынка кредитования сельскохозяйственного производства, государственная поддержка и частные инвесторы.

Одним из важнейших элементов данной модели выступает Управление по кадастровому обороту и оценки земель. Данное Управление занимается распределением и перераспределением земель, а именно передачей земельных участков во владение, пользование или собственность. Тем самым при строительстве агропромышленного парка, в первую очередь, необходимо предварительно согласовать место размещения объекта.

В качестве оператора рынка кредитования сельскохозяйственного производства может выступать ОАО «Российский Сельскохозяйственный банк» (Россельхозбанк).

В качестве государственной поддержки для строительства агропромышленного парка, участие Правительства Орловской области, наряду с федеральными органами власти, видится в содействии создания объектов промышленной инфраструктуры (дороги; связь и телекоммуникации; логистические терминалы и склады; электрификация; газификация; водоснабжение; канализация; очистные сооружения и т.д.) и социальных

проектов (строительства жилья на селе; строительство учреждений дошкольного, школьного и профессионального образования; строительство противопожарных постов, постов МЧС и МВД; строительство медпунктов и аптек; строительство культурных объектов и т.д.).

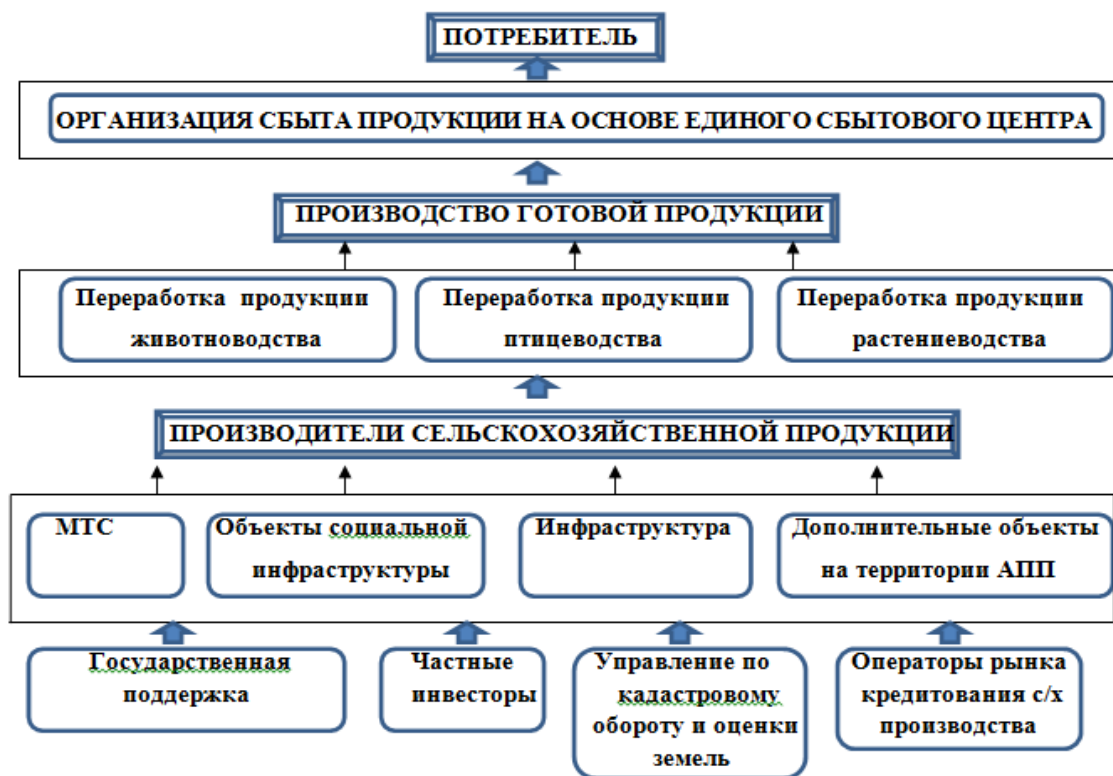


Рисунок 2 - Макет модели по созданию агропромышленного парка в Орловской области (разработан автором)

Кроме того, необходимо осуществить строительство дополнительных объектов инфраструктуры на территории агропромышленного парка на основе государственно – частного партнерства. В данный ряд объектов необходимо включить: учебный комбинат, бизнес – центр, рефрижераторный терминал, склады минеральных удобрений, предприятия общепита, пост весового контроля и т.д.

В структуру агропромышленного парка также должна входить машинно-технологическая станция (МТС), которая будет предоставлять комплексные услуги по проведению сельскохозяйственных работ, а также ряд производственных и коммунальных услуг.

Следующим компонентом инвестиционного проекта агропромышленного парка в регионе является строительство производств по переработке продукции животноводства, птицеводства, растениеводства. Сегодня система экономических взаимоотношений предприятий по производству, переработке, хранению, реализации сельскохозяйственной

продукции в Орловской области не в полной мере соответствуют складывающимся рыночным условиям хозяйствования, что не способствует повышению эффективности производства конечной продукции. Появляется локальный монополизм предприятий переработки, заготовок, торговли, ведущий к увеличению розничной цены на конечную продукцию. Из-за диспаритета цен, взаимных неплатежей в регионе сохраняются противоречия между производителями продукции, ее заготовителями и переработчиками.

Тем самым, строительство перерабатывающих производств в агропромышленном парке региона позволит осуществить полный процесс интеграции в цепочке от сельскохозяйственной продукции к потребителю по более низкой цене. Тем самым строительство перерабатывающего производства продукции и развитие интеграционных процессов будет способствовать: освоению выпуска новых видов продукции с повышенным сроком хранения; экономии ресурсов предприятий; повышению качества сырья и готовой продукции; техническому перевооружению производственных мощностей и транспортного хозяйства предприятий; развитию конкурентоспособности в агропромышленном комплексе; повышению прибыли как конкретного предприятия, так и в целом отрасли региона.

Немаловажной составляющей данной модели является процесс организации сбыта продукции на основе единого сбытового центра. Единый сбытовой центр агропромышленного парка – это дистрибуторская компания, в состав которой должны входить представители производств, расположенных на территории парка, представители от региональной, муниципальной власти, администрации агропромышленного парка. Основными функциями единого сбытового центра являются: реализация продукции, производимой на перерабатывающих предприятиях агропромышленного парка на основании договоров, заключенных между единым сбытовым центром и производителями продукции; единый сбытовой центр занимается дистрибуцией продукции, производимой в агропромышленном парке через все возможные каналы сбыта как на территории своего региона, так и за его пределами: оптовые и розничные рынки, частные марки, розничные сети и т.д.; в первоочередном порядке единый сбытовой центр обеспечивает бесперебойную поставку продукции для организации социального питания, поставляемого в школы, ВУЗы, больницы находящиеся в регионе.

Аккумулировав на территории одного агропромышленного парка собственную переработку и сбыт продукции, перерабатывающие предприятия получают гарантированный рынок сбыта и снижение затрат на организацию дистрибуции товара, а сельскохозяйственные предприятия – устойчивый спрос на сельхозпродукцию и возможность ее реализации по конкурентным ценам.

Таким образом, разработка и создание агропромышленного кластера в регионе позволит позиционировать этот проект в качестве ядра регионального кластера трансрегиональной значимости и создать условия для социально-экономического роста Орловской области, что позволит развивать инфраструктуру, кадровый потенциал агропродовольственных рынков и совершенствовать механизмы их регулирования.

2.2 Разработка комплексной программы по привлечению инвестиций в агропромышленный регион как основа модернизации инвестиционной политики

Одним из важнейших мероприятий по модернизации инвестиционной политики региона является разработка комплексной программы привлечения инвестиций, который включает не только действия по продвижению региона, но и комплекс практических мероприятий по созданию инфраструктуры поддержки инвестиций. Краткое содержание разработанной программы по привлечению инвестиций в Орловскую область представлено на рисунке 3.



Рисунок 3 – Макет комплексной программы по привлечению инвестиций в Орловскую область (разработан автором)

Данная модель включает в себя три основных составляющих: инвестиционная

привлекательность, управление инвестиционным процессом, меры по улучшению инвестиционного климата. Каждый из представленных элементов имеет свой алгоритм по привлечению инвестиций в Орловскую область.

Комплексная программа по привлечению инвестиций позволит, прежде всего, понять ситуацию с текущей инвестиционной деятельностью в регионе, оценить инвестиционный потенциал, а также разработать план мероприятий по созданию инфраструктуры поддержки инвестиционной деятельности и организации привлечения инвестиционных ресурсов.

В рамках диагностики социально - экономического развития Орловской области необходимо провести оценку экономико-географического положения, пространственной организации населения и хозяйства, рассмотреть основные тенденции развития региона, провести анализ внешней среды.

Инвестиционная привлекательность Орловской области должна формироваться из 3 блоков: инвестиционный потенциал (ресурсно-сырьевой, производственный, инфраструктурный, инновационный, трудовой и т.д.); инвестиционный риск (экономический, социальный, криминальный, экологический, финансовый и законодательный и т.д.); инвестиционная активность (интенсивность и масштаб инвестиционной деятельности).

Разделы новой программы должны определять перспективные направления вложения инвестиций в экономику региона, а также включать оценку перспективных с точки зрения инвестирования отраслей и секторов экономики.

Новым важным блоком программы должен являться раздел, посвященный вопросу селекции и инициирования инвестиционных проектов в перспективных агропромышленном комплексе региона в разрезе с применяемыми инновационными инструментами. В данном разделе необходимо провести анализ рыночных возможностей данной отрасли, осуществить отбор существующих инвестиционных проектов и провести оценку их эффективности, а также разработать новые бизнес - проекты.

Одним из основных отличий комплексной программы по привлечению инвестиций в регион должна стать серьезная проработка блока по работе с целевыми инвесторами. Кроме того, необходимо разработать возможные схемы финансирования инвестиционных проектов и подготовку предложений по повышению доли государственного участия в них, в том числе через механизм государственно - частного партнерства.

В рамках работы по созданию благоприятной среды для развития и

привлечения инвестиций должны быть разработаны предложения по снижению основных инвестиционных рисков и институциональным мероприятиям.

Институциональные мероприятия по улучшению инвестиционной деятельности предполагают создание инфраструктуры поддержки инвестиционной активности. В частности, должны быть созданы:

- агентство инвестиционного развития;
- региональный инвестиционный и венчурный фонд;
- муниципальные залоговые компании и региональные залогово - инвестиционные компании;
- единая инвестпроводящая сеть;
- система сопровождения инвестиционных проектов;
- PR - служба инвестиционной направленности.

Комплексный характер программы обеспечит следующие преимущества ее применения:

- межведомственный и межотраслевой характер (охватывает ключевые отрасли реального сектора экономики и социальной сферы Орловской области; позволяет объединить усилия отраслевых подразделений и подразделений общеэкономического блока региональных администраций; обеспечивает связь с другими программами по инвестиционной деятельности региона);

- интеграцию инвестиционных мероприятий разного уровня (федерального, межрегионального, муниципального);

- реализацию на территории Орловской области межрегиональных и международных программ, стратегических инвестиционных проектов, институциональных мероприятий.

Отдельно в представленной комплексной программе необходимо отметить блок управления инвестиционным процессом, состоящий из критических факторов. К ним, прежде всего, относится природный ресурсный потенциал территории, который является базой для выделения отраслей специализации ее экономической системы в межрегиональном и международном разделении труда.

Другим критическим фактором, определяющим уже не сам инвестиционный процесс, а результативность и эффективность управления инвестиционными процессами на ней, являются процесс и результат принятия решения инвестором. В отличие от первого критического фактора для него характерны, во-первых, отсутствие исчерпывающей информации относительно методик оценки ситуации и алгоритмов принятия инвестиционных решений и, во-вторых, их высокий

субъективизм, подверженность влиянию со стороны средств массовой информации, принятых стереотипов, моды и т.д. Фактически данная составляющая процесса формирования инвестиционного климата региона и задает его объективную неопределенность, т.к. в отличие от других не может быть «просчитана» со сколь угодно высокой вероятностью.

Заключительным этапом в данной программе является разработка мер по улучшению инвестиционного климата региона. Можно сформулировать и объединить в рамках модельной программы ключевые меры улучшения инвестиционного климата в Орловской области:

1. Создание благоприятной для инвестиций административной среды требует в первую очередь активной, компетентной работы губернатора по улучшению инвестиционной привлекательности. Губернатор — ключевое лицо в улучшении инвестиционной привлекательности региона, т.к. именно он обеспечивает проведение целенаправленной политики и компетентность органов власти конкретного региона, формирует диалог с бизнесом и инвесторами. Основными мерами создания благоприятной административной среды являются:

- учреждение специализированного агентства по привлечению инвестиций и работе с инвесторами, концентрирующего необходимый административный ресурс и компетенцию;

- оперативная связь и эффективное взаимодействие инвесторов с руководством региона и решения в режиме «он-лайн» возникающих в процессе инвестиционной деятельности проблем и вопросов;

- формирование финансовых механизмов привлечения и поддержки инвестиций.

Действенность этих мер требует от Правительства Орловской области, прежде всего, перехода от логики «бюджетных расходов» к логике «бюджетных инвестиций в расширение налоговой базы региона».

Такая логика предполагает оценку по каждому конкретному инвестиционному проекту его бюджетной эффективности и определения на этой основе экономически оправданного объема и мер его возможной финансовой поддержки со стороны региона.

Кроме того, важным является формирование в структуре региональной администрации компетентной команды финансистов, способной обеспечить использование возможностей международных и российских институтов развития, инвестиционных и банковских структур, налаживание с ними регулярного взаимодействия и ведение профессионального диалога, а так же создание в регионе

филиалов и представительств инвестиционных и банковских структур, специализированных фондов; стимулирование спроса на продукцию создаваемых инвесторами производств, потенциал которого на региональном уровне концентрируется, прежде всего, в государственных закупках и закупках госкомпаний, импортозамещении, развитии экспорта и кластерном развитии. Основными мерами стимулирования спроса являются:

- разработка долгосрочного плана госзакупок и закупок госкомпаний, при реализации которого закупались бы качественные товары по обоснованным ценам;
- разработка регионального плана создания конкурентоспособных импортозамещающих производств;
- субсидирование затрат предприятий по продвижению своей продукции;
- создание в регионах центров кластерного развития.

2. Налоговое стимулирование инвестиций является общим местом процесса привлечения инвестиций. Его совершенствованию могла бы послужить более тонкая настройка налогового стимулирования на основе определения по каждому конкретному инвестиционному проекту интегрального эффекта для экономики региона предоставления налоговых льгот.

3. Формирование привлекательных тарифных условий для инвестиций состоит, в первую очередь, в устранении непрозрачности и непредсказуемости тарифов на услуги компаний - естественных монополий. Изменение ситуации возможно, прежде всего, при обеспечении детальной информации о составе и величине текущих расходов и инвестиций компаний - естественных монополий. Информация должна стать доступной, в том числе путем ее размещения на специализированном интернет-портале об инвестиционной деятельности в Орловской области.

4. Подготовка кадров и обеспечение поставщиками создаваемых в результате инвестиций производств должно осуществляться в регионе через: создание центра формирования и развития технологических компетенций; обучение сотрудников Правительства Орловской области инвестиционной деятельности, привлечению прямых инвестиций и работе с инвесторами и регулярное повышение их квалификации в ведущих российских и зарубежных университетах и бизнес - школах; программу подготовки региональной ориентации на реальные нужды и потребности инвесторов и создание современных центров подготовки рабочих специальностей.

Тем самым, практическая реализация данных мероприятий должна исходить из понимания инвестиционного климата как комплекса мер, эффективных только при

реализации в соответствии с четко поставленным планом.

Таким образом, разработка комплексной программы по привлечению инвестиций в регион даст возможность улучшить инвестиционный климат Орловской области, провести селекцию имеющихся инвестиционных проектов и инициировать новые проекты с высоким уровнем коммерческой эффективности, привлечь необходимые инвестиционные ресурсы в агропромышленный комплекс региона.

ЗАКЛЮЧЕНИЕ

Анализ инвестиционных возможностей Орловской области позволил сделать вывод о том, что регион обладает определенным инвестиционным потенциалом в агропромышленном комплексе, который необходимо развивать.

Однако, в данном секторе экономике региона существует ряд проблем, непосредственно связанных с недоинвестированием, а именно: увеличение удельного веса убыточных сельскохозяйственных предприятий, рост кредиторской и дебиторской задолженности, сокращение парка основных видов сельскохозяйственной техники, высокая степень ее износа и т.д. Тем самым возникает необходимость модернизации инвестиционной политики и создание комплексной программы по увеличению инвестиций с уклоном на агропромышленный комплекс.

Одним из компонентов данной программы должно стать применение инновационных технологий, а именно создание агропромышленного кластера и в его структуре агропромышленного парка, что позволит: развивать региональную инфраструктуру; открыть новые возможности для малого и среднего бизнеса в промышленности и сельском хозяйстве; увеличить долю среднего класса в социальной структуре регионов; пополнить федеральный и региональный бюджеты за счет налогов на прибыль, налогов на имущество, НДС и других отчислений, производимых кластером; создать новые рабочие места; сократить отток населения из села в город; полноценно использовать аграрные ресурсы; увеличить долю продукции глубокой переработки в российском экспорте; вовлечь в экономический оборот неиспользуемые земли и угодия.

Также одним из важнейших моментов в модернизации инвестиционной политики выступает создание комплексной программы по привлечению инвестиций в регион. Данная программа должна включать в себя три основных составляющих: инвестиционная привлекательность, управление инвестиционным процессом, меры по улучшению инвестиционного климата, имеющих свой алгоритм действий и, кроме того, учитывать основные направления поддержки инвесторов, осуществляющих вложения капитала в агропромышленный сектор для Орловской области.

Таким образом, разработанная нами программа создаст эффективную структуру инвестиционной деятельности, включающей перспективные инвестиционные проекты и программы, механизмы стимулирования отечественных и зарубежных инвестиций, эффективной государственной поддержки инвестиций, а также улучшит инвестиционный климат и современное информационное обеспечение инвесторов.

СПИСОК ИСПОЛЬЗОВАННЫХ ИСТОЧНИКОВ

1. Официальный сайт аналитического центра «ВТО - ИНФОРМ» [Электронный ресурс]. – Режим доступа: www.wto-inform.ru. (Дата обращения – 1.12.2012).
2. Официальный сайт компании «Консультант Плюс» [Электронный ресурс]. – Режим доступа: www.consultant.ru. (Дата обращения – 5.12.2012).
3. Официальный сайт администрации Орловской области [Электронный ресурс]. – Режим доступа: www.orel-region.ru. (Дата обращения – 6.12.2012).
4. Официальный сайт Территориального органа федеральной службы государственной статистики по Орловской области [Электронный ресурс]. – Режим доступа: www.orel.gks.ru. (Дата обращения – 12.12.2012).
5. Официальный сайт Губернатора и правительства Белгородской области [Электронный ресурс]. – Режим доступа: www.belregion.ru. (Дата обращения – 9.12.2012).
6. Официальный комитет Совета Федерации по делам Федерации и регионального развития [Электронный ресурс]. – Режим доступа: www.komfed.ru. (Дата обращения – 4.12.2012).

LIST OF REFERENCES

1. The official site of the analytical center "WTO - INFORM" [Electronic resource]. - Mode of access: www.wto-inform.ru. (Date of circulation - 12.01.2012).
2. The official website of "Consultant Plus" [Electronic resource]. - Mode of access: www.consultant.ru. (Date of circulation - 12.05.2012).
3. The official site of the Oryol region [Electronic resource]. - Access mode: www.orel-region.ru. (Date of circulation - 06.12.2012).
4. The official site of the Regional Department of the Federal State Statistics Service of the Oryol region [Electronic resource]. - Mode of access: www.orel.gks.ru. (Date of circulation - 12.12.2012).
5. The official website of the Governor and the Government of the Belgorod region [electronic resource]. - Mode of access: www.belregion.ru. (Date of circulation - 09.12.2012).
6. The official committee of the Federation Council of Federal Affairs and Regional Development [electronic resource]. - Mode of access: www.komfed.ru. (Date of circulation - 04.12.2012).

